

**Jetzt gibt es wieder  
einen Wagen der Auto Union  
mit einem Viertaktmotor.**

**(Einem von Mercedes-Benz konstruierten  
und inzwischen bewährten Mitteldruckmotor.)**

**Den Audi.**



## Das ist der letzte Vorgänger des neuen Audi.

Wir knüpfen also an alte Traditionen an. Denn schon früher bauten wir von der Auto Union einen Audi. Das war seinerzeit ein bekanntes Automobil, das zu fahren als fein galt. Es hatte einen Viertaktmotor und war bequem, schnell und robust.

1939 wurde die Produktion des alten Audi eingestellt.

Und damit geriet diese Automobilmarke (wie die beiden anderen Marken der alten Auto Union, der Horch und der Wanderer) in Vergessenheit.



## Das ist der erste Nachfolger des alten Audi.

Jetzt gibt es wieder einen Audi: den neuen Audi.

Er sieht nicht nur anders aus, er ist auch anders als der alte Audi.

Denn fast alles am und im alten Audi würde heute den Ansprüchen der Technik und des Komforts nicht mehr genügen. Darum haben wir in den neuen Audi alles einge-

baut, was die neueste Technik zu bieten hat.

Dazu gehört, dass der neue Audi eine ganz neue Art Viertaktmotor hat: den Mitteldruckmotor.

Was den Mitteldruckmotor von allen anderen vergleichbaren Motoren der 1,7 Liter-Klasse unterscheidet, erfahren Sie auf der folgenden Seite.

# Am einmaligen Mitteldruckmotor des Audi sind Mercedes-Benz, Volkswagenwerk und Auto Union beteiligt.

Mercedes-Benz hat ihn entwickelt.  
Das Volkswagenwerk hat ihn geprüft und  
gern übernommen.

Wir von der Auto Union bauen ihn.

Eine solche Zusammenarbeit dreier grosser  
Automobilfabriken ist einmalig. So einmalig  
wie der Motor, der daraus entstanden ist.

Denn der wassergekühlte 1,7 Liter-Viertaktmotor  
des Audi verdichtet mit 1:11,2 höher als alle  
anderen Motoren seiner Klasse.

Durch diese hohe Verdichtung wird der  
Kraftstoff besser ausgenutzt. Der Mitteldruckmotor  
braucht nämlich auf 100 km nur 8,4 Liter  
Superbenzin (nach DIN), obwohl er 72 PS  
entwickelt und dem Audi eine Höchstgeschwindigkeit  
von 148 km/h gibt.

Trotz der hohen Verdichtung ist der Mitteldruckmotor  
nicht hochgezüchtet. Denn hochverdichtet heisst  
etwas anderes als hochgezüchtet. (Sonst wären  
ja Dieselmotoren, die 1:22 verdichten, hochgezüchtet.)  
Der Mitteldruckmotor ist unempfindlich, gutmütig  
und langlebig, denn er ist ein Motor mit niedrigen  
Drehzahlen.

Trotzdem beschleunigt er den Audi tem-

peramentvoll in 14,8 Sekunden von 0 auf 100 km/h.  
Und seine Höchstgeschwindigkeit kann auch seine  
Dauergeschwindigkeit sein.

Die Gangbereiche des elastischen Mitteldruckmotors  
sind breit überlagert, damit man wenig schalten  
muss. Wer aber gerne sportlich fährt und also gerne  
schaltet, wird Spass haben an der leichtgängigen  
Schaltung des vollsynchronisierten Vierganggetriebes.

Eine Startautomatik sorgt dafür, dass der  
Mitteldruckmotor auch im kältesten Winter sofort  
anspringt.

Mit dem Verhältnis von Leistung zu Benzinverbrauch  
unterscheidet sich der Mitteldruckmotor von allen  
vergleichbaren Motoren der 1,7 Liter-Klasse.

Dass drei grosse Automobilfabriken für seine  
Qualität und technische Reife stehen, unterscheidet  
ihn von allen anderen Motoren überhaupt.

## Der Audi hat Vorderradantrieb. Und Scheibenbremsen.

Vorderradantrieb ist für uns von der Auto Union  
Tradition. Wir haben über 34 Jahre Erfahrung damit.

Ziehen finden wir eben sicherer als schieben.  
Denn beim Vorderradantrieb sind die Räder, die  
die Motorenkraft auf die Strasse bringen, dieselben  
Räder, die die Richtung weisen. Darum hat man die  
72 PS des Mitteldruckmotors so gut im Zügel.

Und das Gewicht des Motors liegt auf den  
Antriebsrädern. Darum drehen sie nicht so leicht  
durch, auch nicht beim Anfahren an steilen  
Wegen oder auf Matsch und Eis.

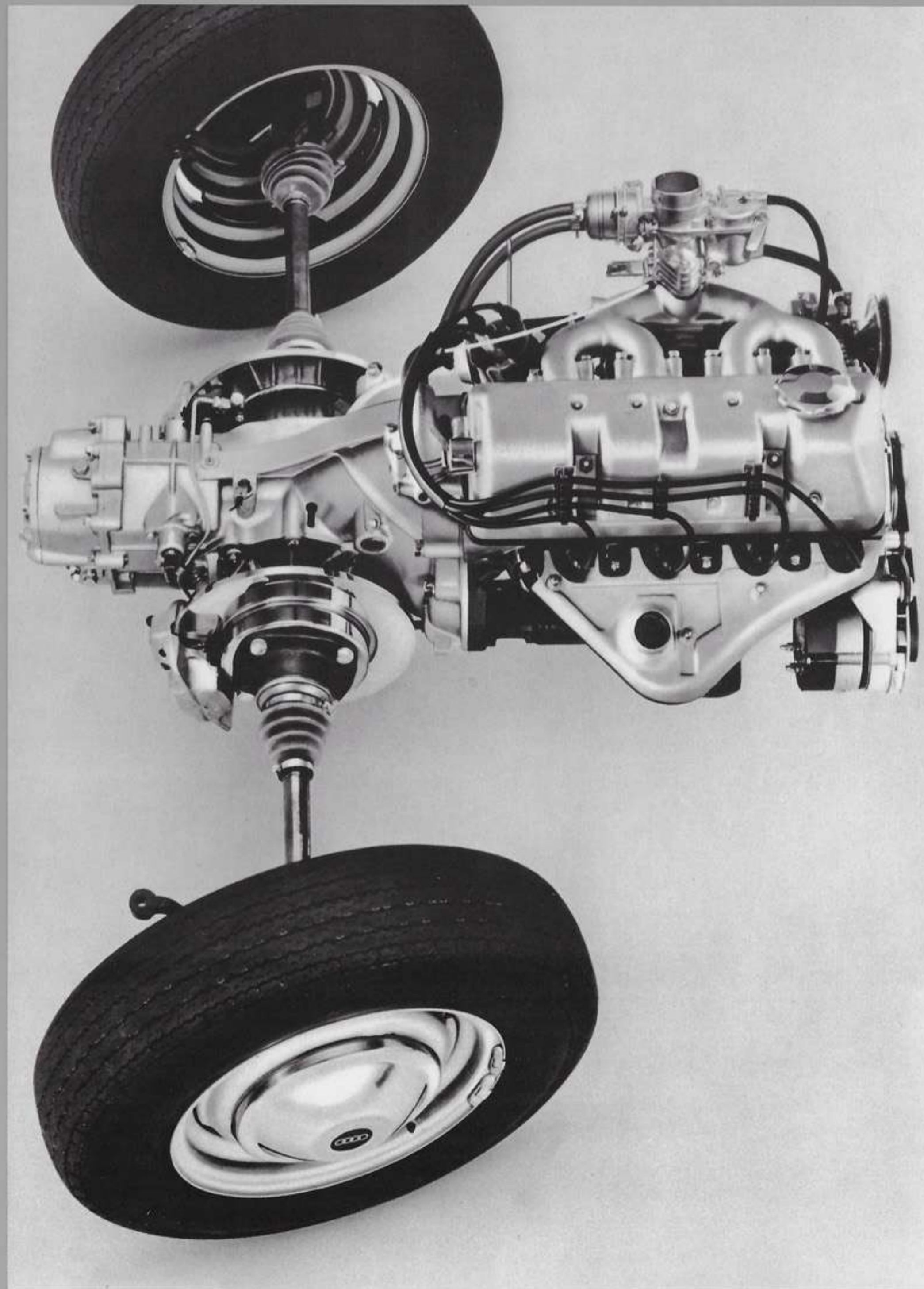
Der Schwerpunkt im Audi liegt tief und vorn.  
Dort wo der Audi angetrieben und gelenkt wird.  
Darum ist er nicht nur sicher in Kurven, sondern  
auch stabil beim Geradeausfahren. Auch bei  
starkem Seitenwind.

Aber man soll mit dem Audi nicht nur sicher  
fahren, sondern auch sicher bremsen können.  
Darum hat der Audi vorne Scheibenbremsen.  
Und zwar eine ungewöhnliche Scheibenbremse.  
Denn sie liegt direkt neben dem Getriebeblock.

Dort, wo man sie so gross machen kann, wie es  
nötig ist, und nicht nur so gross wie es der Platz  
in der Radfelge zulässt.

Dort, wo sie immer im kühlenden Fahrtwind  
liegt und nicht so rasch heisslaufen kann.

Dort, wo sie als zu federnde Masse nicht ins  
Gewicht fällt. (Das wirkt sich auf den Fahrkomfort  
günstig aus. Denn ein Rad, in dessen Folge keine  
Bremse steckt, ist leichter und darum besser zu  
federn.)





**Dass der Audi  
ein neues Automobil ist,  
sieht man ihm auch von aussen an.**

Der neue Audi hat eine windschlüpfige, elegante (aber unaufdringliche) Karosserie.

So gross, dass fünf Personen (mit viel Gepäck) in ihm bequem Platz haben. Nicht so gross, dass er im Stadtverkehr nicht mehr wendig und leicht zu parken wäre.

Mit sechs grossen Fenstern, die sichtlich gute Sicht bieten. (Die Fenster in den Türen sind Kurbelfenster, beim zweitürigen Modell sind die hinteren Fenster ausstellbar.)

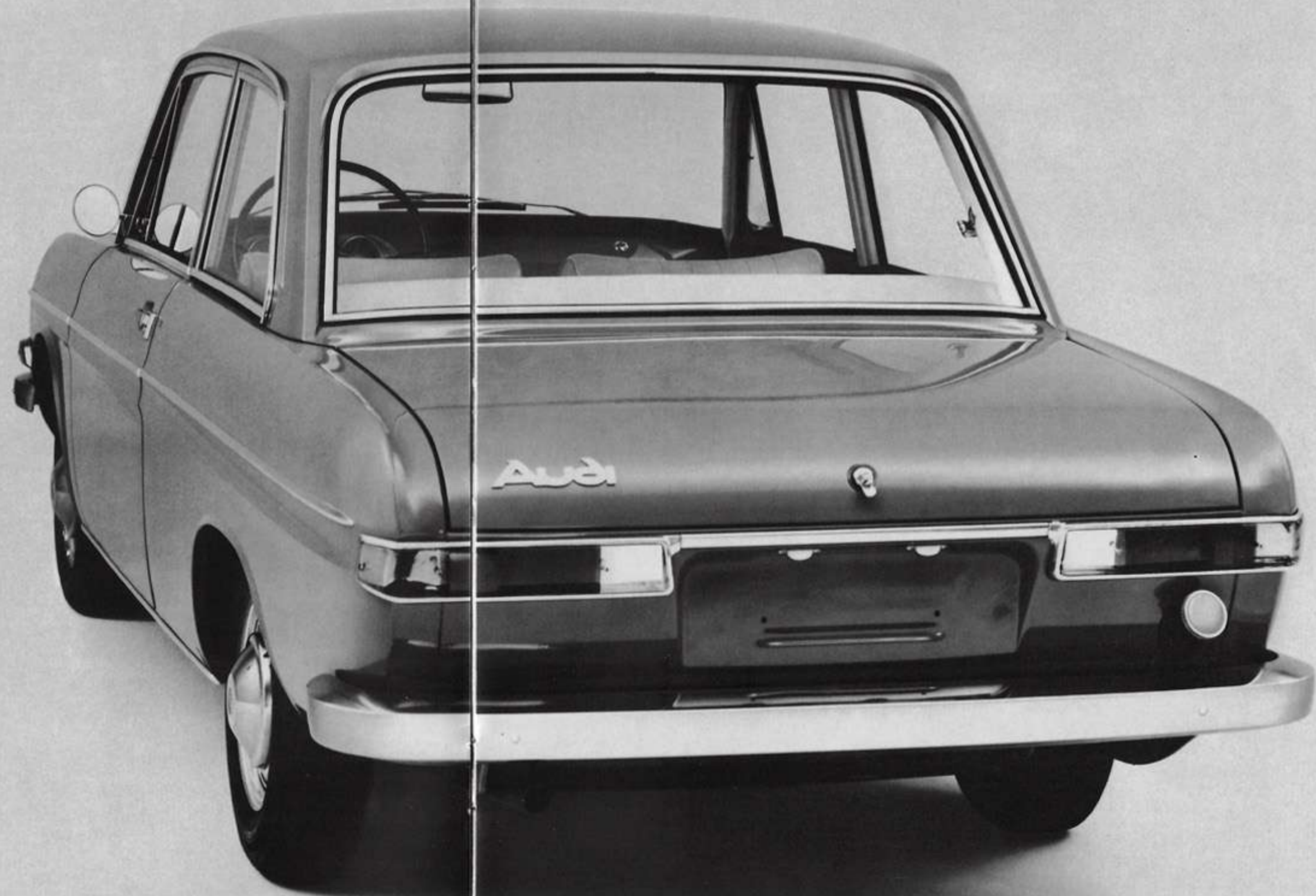
Es ist offensichtlich, dass auch die grösste Frontscheibe nichts nützt, wenn sie angelaufen ist oder wenn Regen und Schmutzfontänen dagegen prasseln. Darum hat der

Audi kräftige Entfrosterdüsen und eine Scheibenwisch- und -waschanlage, die ein breites Feld der Frontscheibe sauber hält.

Damit man auch in der Nacht die Strasse gut sieht, hat der schnelle Audi breite, weitreichende Scheinwerfer mit asymmetrischem Abblendlicht.

Zudem ist im Audi serienmässig eine Lichthupe eingebaut.

Und für alle, die durch die sechs Fenster zu wenig sehen, haben wir auch vorgesehen: auf Wunsch und gegen Aufpreis gibt es den Audi mit einem Stahlkurbeldach.



**Dass der Audi  
eine neue Karosserie hat,  
sieht man von allen Seiten.**

Dass der Audi eine schöne und elegante Karosserie hat, sieht man, ob man ihn von vorne oder von hinten, aus der Nähe oder aus der Ferne, von oben oder schräg von unten ansieht.

Aber man soll dabei die vielen praktischen Details nicht übersehen, an denen man sehen kann, mit wieviel Liebe, Sorgfalt und Können der Audi gefertigt ist.

Alle vier Kotflügel zum Beispiel sind einzeln abschraubbar. Man muss also nicht gleich den halben Wagen ersetzen, wenn mal ein Kotflügel eingebeult ist.

Die Stosstangen und Radkappen sind aus rostfreiem Edelstahl.

Der Lufteinlassschlitz für die Innenbelüftung und Heizung liegt vor der Frontscheibe, also in der staub- und auspuffgasarmen Zone.

Die Lackierung besteht aus drei Farbschichten, jeweils einzeln aufgetragen, getrocknet und poliert, damit der Audi auch nach Jahren noch wie neu aussieht.

Der Audi ist an allen steinschlaggefährdeten Stellen serienmässig mit einem Unterbodenschutz versehen.

Sie sehen: Sogar dort, wo man normalerweise nicht hinsieht, kann sich der Audi sehen lassen.



## Weil der Audi keine Kardanwelle braucht, hat er im Wageninnern einen flachen Boden.

Darum ist im Audi nicht nur Platz für fünf Personen. Sondern auch Platz für zehn Beine.

Dass ein Wagen der gehobenen Mittelklasse fünf Personen viel Platz bietet, ist selbstverständlich. Nicht so selbstverständlich ist, dass fünf Personen Platz für ihre Beine haben.

Aber der Audi hat einen flachen Boden ohne störenden Kardantunnel. Das schätzt man besonders als Mitfahrer hinten in der Mitte (weil man die Knie nicht unterm Kinn hat) und als Fahrer, wenn man nach rechts aussteigen will (weil man nicht über einen Kardantunnel klettern muss).

Den Audi kann man wahlweise mit zwei oder vier Türen haben. Alle Türen sind breit und öffnen sich weit. Beim viertürigen Modell ist in den hinteren Türen eine zu-

sätzliche Kindersicherung eingebaut.

Die körpergerecht geformten Vordersitze, die bei schneller Kurvenfahrt auch seitlichen Halt geben, und die Rückenlehnen sind einzeln verstellbar, auch während der Fahrt.

Auf der hinteren Sitzbank haben drei ausgewachsene Leute so viel Knie-, Ellbogen- und Kopffreiheit, dass sie auch auf langen Reisen bequem sitzen.

Der Fussboden ist mit einer weichen Gummimatte ausgelegt, die man mit Wasser und Bürste leicht reinigen kann.

Man soll im Audi auch zehn schmutzige Schuhe hinstellen dürfen, wenn man schon den Platz hat, wo man sie hinstellen kann.



**Der Audi bietet nicht nur Platz für fünf Personen.  
Sondern auch Platz für das Gepäck von fünf Personen.**

Denn der Kofferraum des neuen Audi fasst 600 Liter.

Diese Zahl ist nicht leicht fasslich. Aber stellen Sie sich vor, was in einem solchen Kofferraum alles Platz hat: Kinderwagen, zusammenlegbare Fahrräder, Überseekoffer, Campingtische, Liegebetten, Tretautos, Strandbälle. Es gibt fast nichts, was dieser Kofferraum nicht fasst.

Für den Reservekanister oder das Werkzeug ist ein spezieller Behälter eingebaut, damit nichts im Kofferraum umherrutschen kann.

Der Kofferraum hat eine selbstfeststellende Haube und ist mit einer abwasch-

baren Kunststoffmatte ausgelegt.

Warum ist der Kofferraum des Audi so gross, dass man ihn gar nicht immer füllen kann?

Weil wir Konstrukteure haben, die auch schon mit ihrer fünfköpfigen Familie drei Wochen in den Urlaub gefahren sind.



**Der Audi Variant  
bietet alles, was die  
Audi-Limousine auch bietet.**

**Und noch etwas mehr: mehr Platz.**

Der Audi Variant ist genauso eine Limousine wie die Audi-Limousine. Genauso komfortabel. Genauso schnell. Genauso wirtschaftlich. Genauso handlich in den Aussenabmessungen.

Nur sieht er nicht aus wie eine herkömmliche Limousine. Er hat das bis zum Heck durchgezogene Dach. Er hat zwei seitliche Fenster mehr. Und er hat eine dritte Tür im Heck. (Die sich nach oben öffnet, wo sie nie im Weg sein kann.)

Dahinter ist ein Gepäckraum, wie ihn eine herkömmliche Limousine einfach nicht bieten kann. Mit einer Ladefläche von  $1,1\text{ m}^2$ , wenn die hintere Sitzbank hochgeklappt ist.

Und mit einer noch grösseren Ladefläche von  $1,9\text{ m}^2$ , wenn die hintere Sitzbank heruntergeklappt ist.

Mit dem Audi Variant können darum Geschäftsleute die Woche durch Kisten, Schachteln und Warenmuster transportieren. Und haben gleichzeitig eine Limousine, mit der sie vier Geschäftsfreunde am Bahnhof abholen können.

Und haben dazu noch einen Familienwagen fürs Wochenende und für den Urlaub. Mit Platz für Kind und Kegel und Hund und Schwiegermutter.



**Der Audi  
ist serienmässig  
mit vielen Extras  
ausgestattet.**

Solche Extras sind: Zwei gepolsterte Sonnenblenden. Make up-Spiegel in der Beifahrerblende. Blendfreier Rückspiegel (1). Zwei Haltegriffe (mit Kleiderhaken) im Fond (2). Ausstellfenster hinten (3). (Kurbelfenster beim viertürigen Modell.) Stufenlos regulierbares Gebläse für Heizung und Belüftung (4). Elektrische Zeituhr (5). Zigarrenanzünder (6). Sitzbezüge und Innenausstattung mit Skai-Besatz (7). Vier gepolsterte Armlehnen (8). Innenbeleuchtung (9). Beifahrerhaltegriff und geräumiges Handschuhfach (10). Zwei Ascher im Fond (11). Ablagetasche im Fussraum (12). Behälter für Werkzeug oder Reservekanister im Kofferraum (13). Scheibenwaschanlage mit durchsichtigem Behälter (14) und zwei Spritzdüsen (15).



**Extra-Extras  
kosten eine  
Kleinigkeit extra.**

Wir bieten zum Audi zwei Sonderausstattungen an.

Die einfachere und billigere umfasst: Vollskai-Polsterung (1). Zweifarben-Lackierung (2). Verchromte Auspuffblende (3). Zwei Rückfahrcheinwerfer (4). Verschlussbarer Tankdeckel (5).

Die noch luxuriösere und darum etwas teurere Sonderausstattung umfasst zusätzlich: Vier Stosstangenhörner (6). Vier Radzierreife und fünf Weisswandreifen (7).

Diese Sonderausstattungen werden im Werk montiert. Mit der gleichen Sorgfalt, mit der wir den ganzen übrigen Audi montieren.

# Das sind die technischen Daten des Audi und des Audi Variant.

Den Audi gibt es in fünf Modellen:  
als 2-türige Limousine  
als 2-türige Limousine mit Stahlkurbeldach  
als 4-türige Limousine  
als 4-türige Limousine mit Stahlkurbeldach  
als 3-türigen Audi Variant

Jedes dieser fünf Modelle gibt es in acht Farben, auf Wunsch und gegen Aufpreis zweifarbig. Und die Limousinen auf Wunsch und gegen Aufpreis mit zwei Sonderausstattungen.

## Motor:

Vierzylinder-Viertakt-Reihenmotor (Mitteldruckverfahren), vor der Vorderachse um 40° geneigt eingebaut. Bohrung 80 mm, Hub 84,4 mm. Hubraum 1696 cm<sup>3</sup>. Verdichtung 11,2. Leistung nach DIN 72 PS (nach SAE-Norm 81 PS) bei 5000 U/min. Grösstes Drehmoment nach DIN 13 mkg (nach SAE-Norm 14 mkg) von 2400 bis 3200 U/min. Über 11 mkg von 1400 bis

4600 U/min. Fünffach gelagerte, aus dem Vollen geschmiedete Kurbelwelle. Seitlich liegende Nockenwelle. Druckumlaufschmierung. Ölinhalt des Kurbelgehäuses 4 Liter. Hauptstrom-Ölfilter. Zwangsumlauf-Wasserkühlung mit Wasserpumpe und Thermostat. Fallstrom-Vergaser mit Start-Automatik. Ansaugluftvorwärmung und Gemischvorwärmung.

## Kraftübertragung:

Einscheiben-Trockenkupplung, voll- und sperrsynchronisiertes Viergang-Getriebe (Porsche-Synchronisierung), Ausgleichsgetriebe und Gelenkwellen mit je zwei homokinetischen Rzeppa-Gelenken auf die Vorderräder. Getriebe-Übersetzung: 1. Gang 3,40; 2. Gang 1,944; 3. Gang 1,32; 4. Gang 0,966; R.-Gang 3,1; im Ausgleichsgetriebe 3,888.

## Elektrische Anlage:

Batterie 12 V/55 Ah. 12 Volt Drehstromlichtmaschine. Scheinwerfer mit asymmetrischem Abblendlicht, Lichthupe. 4 Parkleuchten, beim Einschalten der Zündung automatisch erlöschend. Richtungsblinker mit automatischer Rückstellung. Innenleuchte mit Türkontaktschaltern. Stufenlos regulierbare Instrumentenbeleuchtung. Signalhorn durch grosse Drucktaste auf der Lenkradspeiche zu betätigen. Scheibenwischer mit zwei Geschwindigkeiten und automatischer Rückstellung und Scheibenwaschanlage. Zünd-Anlasschloss mit Anlasswiederhol Sperre. Stufenlos regulierbares Gebläse für Heizung und Lüftung.

## Fahrwerk:

Profilrahmen-Bodenanlage.

Vorderachse: Einzerradaufhängung, oben Dreieckslenker, unten Querlenker mit längselastischer Schubstrebe. Längsliegende einstellbare Drehstabfedern und Zellasto-Federelemente im Stossdämpfer. Doppeltwirkende Teleskopstossdämpfer. Querstabilisator. Lenkung: Zahnstangen-Kontaktlenkung. Übertragung der Lenkbewegung durch Ritzel und Zahnstange (schrägverzahnt) über stossgedämpfte Spurstangen auf die Schwenklager. Zahnstange und Ritzel unter Federdruck, dadurch spielfrei. Wendekreis-Durchmesser: 10,90 Meter. Hinterachse: Selbststabilisierende Torsionskurbelachse. Radaufhängung an Kurbel-Schwingarmen. Verbindung der beiden Räder durch geschlitztes, torsionsfähiges Achsrohr. Querlenkerstange (Panhardstab) vom Achsrohr zum Rahmenboden zur exakten Seitenführung der Räder. Doppeltwirkende Teleskopstossdämpfer. Hydraulische Fussbremse. Vorn Festsattel-Scheibenbremsen (Scheiben-Durchmesser 280 mm), hinten Simplex-Trommelbremsen. Handbremse me-

chanisch auf Hinterräder wirkend. Handbremshebel zwischen den Vordersitzen. Durchsichtiger Bremsflüssigkeits-Behälter unter der Motorhaube. Schlauchlose Niederquerschnitt-Reifen 165-13. Kraftstofftank unter dem Kofferraum, Inhalt 53 Liter, Reserveanzeige durch Kraftstoffuhr.

Abweichungen beim Audi Variant:

Schlauchlose Niederquerschnitt-Reifen 6.45/165-13 (6PR).

## Aufbau:

Fünfsitzige Limousine. Zwei Türen, beide verriegelbar und abschliessbar. Kurbelfenster und Drehfenster in den Türen. Je ein hinteres ausstellbares Seitenfenster. Alle Scheiben aus Sicherheits-Hartglas. Alle vier Kotflügel abschraubbar. Vordersitze und Rückenlehnen während der Fahrt verstellbar. Beifahrerlehne verriegelbar. Hintere Sitzbank dreisitzig. Armaturentafel mit Sicherheitspolsterwulst oben und unten, Instrumente blendfrei eingebaut. Instrumentierung von links nach rechts: Scheibenwischer mit Fingerdruckpumpe für Scheibenwaschanlage kombiniert, Hauptlichtschalter, Drehknopf für stufenlose Armaturenbeleuchtung, Tachometer mit Kilometerzähler und Kontrolleuchten für Blinker und Fernlicht, Zweispeichenlenkrad mit Huptaste, Kombi-Instrument mit Tankkontrolle, Kühlwasserthermometer, elektrischer Zeituhr und Kontrolleuchten für Öl-Druck und Batterieladung, drei Regulierhebel für Heizung und Lüftung. Heizung und Lüftung mit stufenlos regulierbarem Gebläse durch zwei breitstrahlende Düsen an der Windschutzscheibe und zwei grosse Luftaustritte im Fussraum vorn. Zugfreie Be- und Entlüftung. Kunststoffhimmel. Skai-Verkleidung für Türen und Seitenteile, Skai-Besatz für Sitze und Lehnen. Fussboden mit kunststoffunterschäumter Gummimatte ausgelegt. Grosser, mit druckknopfbetätigter Klappe verschlossener Handschuhkasten, breite Ablage hinter der Rücksitzbank. Zwei schaumgummigepolsterte Sonnenblenden, die rechte mit Make up-Spiegel. Stosselastischer Beifahrer-Haltegriff. Zwei grosse Haltegriffe mit Kleiderhaken im Fond. Zigarrenanzünder. Ein Aschenbecher unter der Armaturentafel, zwei im Fond. Halterungen für Sicherheitsgurte vorn und hinten. Verschliessbarer Gepäckraum mit ca. 600 Liter Inhalt. Ein Blechbehälter für Reservekanister oder Werkzeug im Gepäckraum. Gepäckraumboden mit Kunststoffmatte ausgelegt. Stosstangen und Radkappen aus rostfreiem Edelstahl. PVC-Unterbodenschutz an den steinschlaggefährdeten Stellen. Auf Wunsch gegen Aufpreis Stahlkurbeldach.

Abweichungen bei der 4-türigen Limousine: Vier Türen, Vordertüren abschliessbar und verriegelbar, Hintertüren verriegelbar und mit zusätzlicher Kindersicherung ausgestattet. Kurbelfenster auch in den Hintertüren.

Abweichungen beim Audi Variant:

Fünfsitzige Kombinations-Limousine. Zwei Seitentüren, beide verriegelbar und abschliessbar. Abschliessbare Hecktür, nach oben schwenkend mit Selbstarretierung durch Drehstab. Vordere Kotflügel abschraubbar. Hintere Sitzbank umklappbar. Alle Sitze mit luftdurchlässiger Vollskai-Polsterung. Ladefläche mit Profilmattematte ausgelegt.

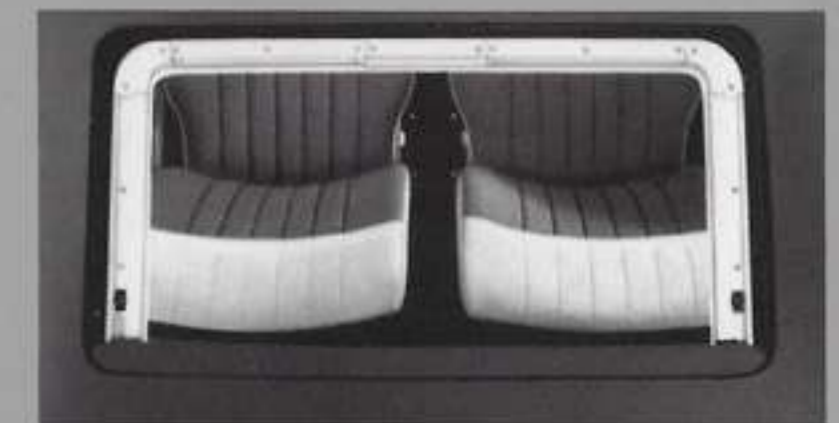
## Abmessungen, Gewichte, Fahrleistungen:

Radstand 2490 mm. Spurbreite vorn/hinten 1342/1326 mm. Länge/Breite/Höhe 4380/1626/1451 mm (unbelastet). Leergewicht/Nutzlast beim zweitürigen Modell 980 kg/450 kg = zulässiges Gesamtgewicht 1430 kg. Leergewicht/Nutzlast beim viertürigen Modell 1025 kg/450 kg = zulässiges Gesamtgewicht 1475 kg. (Nutzlast bei der zwei- und viertürigen Ausführung mit Schiebedach nur 435 kg.) Höchstgeschwindigkeit: 148 km/h. Bergsteigefähigkeit (mit 2 Personen) im 1. Gang 46%; im 2. Gang 25%; im 3. Gang 16%; im 4. Gang 10%. Beschleunigung: 0-80 km/h 9,2 sek., 0-100 km/h 14,8 sek. Kraftstoffverbrauch nach DIN 70030 8,4 Liter Superbenzin auf 100 km gemessen bei 110 km/h.

Abweichungen beim Audi Variant:

Länge/Breite/Höhe 4380/1626/1407 mm (unbelastet). Leergewicht/Nutzlast 1115 kg/500 kg = zulässiges Gesamtgewicht 1615 kg. Laderaummasse bei aufgestellter Sitzbank: Länge/Breite/Höhe 1050/1320/840 mm, Ladefläche 1,1 m<sup>2</sup>, Laderaum 0,95 m<sup>3</sup>. Laderaummasse bei versenkter Sitzbank: Länge/Breite/Höhe 1630/1360/840 mm, Ladefläche 1,9 m<sup>2</sup>, Laderaum 1,6 m<sup>3</sup>. Beschleunigung 0-80 km/h 9,8 sek., 0-100 km/h 15,5 sek. Kraftstoffverbrauch nach DIN 70030 8,8 Liter Superbenzin auf 100 km gemessen bei 110 km/h.

Laut VDA-Revers technische Angaben entsprechend DIN 70020 und DIN 70030.



**Obwohl Audi**

**eine neue Automarke ist,  
gibt es für ihn schon  
3223 Kundendienststellen  
in aller Welt.**

**Überall dort,  
wo dieses Zeichen  
steht.**



Alle 10 000 km muss der Audi zum Ölwechsel und zur Inspektion. Denn er ist so wenig wartungsfrei wie alle anderen Automobile.

Der Kundendienst wird dort am besten gemacht, wo die Leute mit dem Audi vertraut sind und wo Audi-Ersatzteile auf Lager sind: bei den Auto Union-Kundendienstbetrieben.

Dort können Sie auch den Audi kennenlernen und ihn zur Probe fahren.

Eine Probefahrt zeigt nämlich am besten, wie exklusiv der Audi ist.

**Auto Union**