

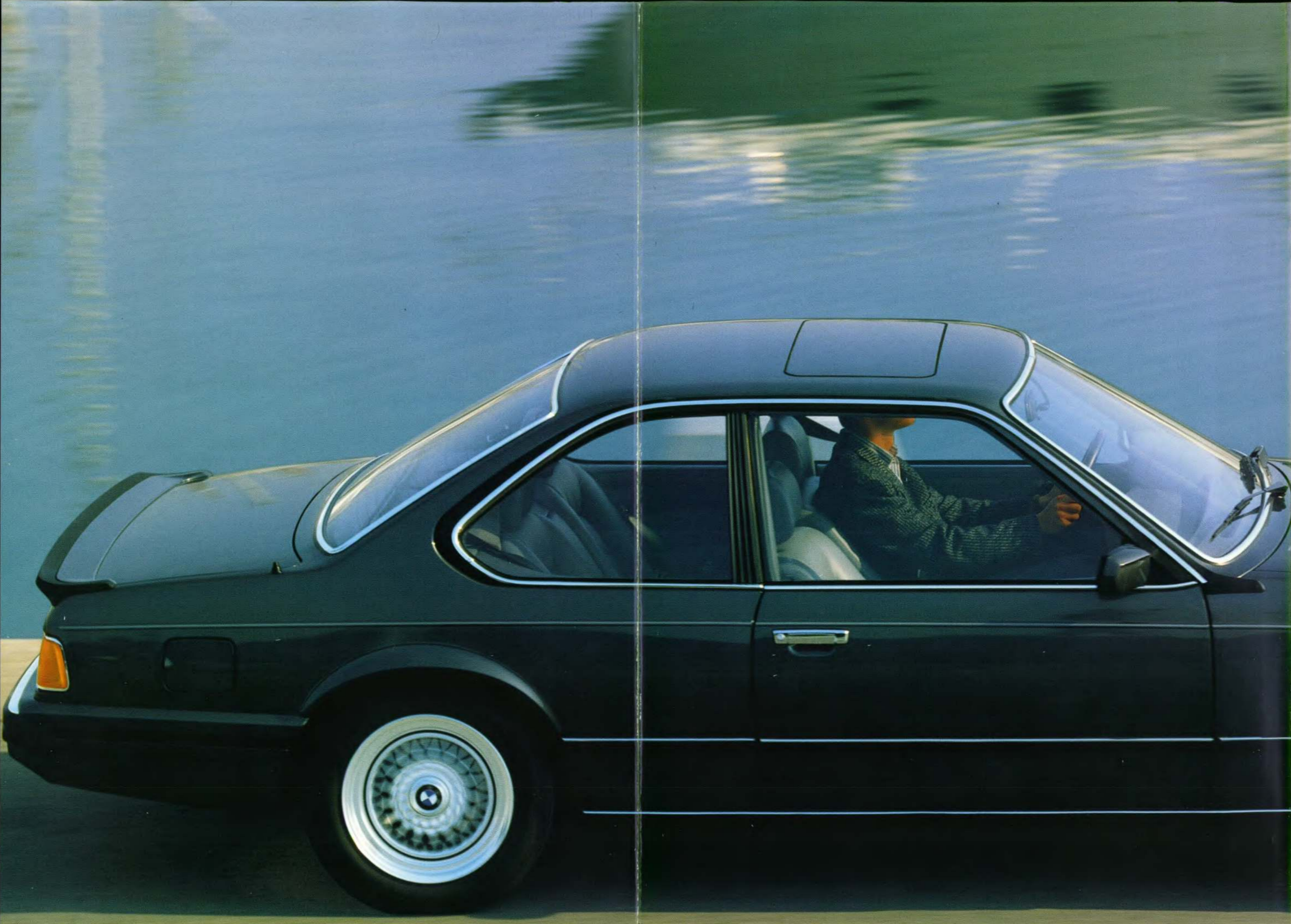
635CSi



Über die Balance zwischen Herz und Verstand.

Wer erinnert sich nicht an sein erstes eigenes Automobil und an die Freude der neugewonnenen Mobilität. Dem ersten Automobil folgt das erste wirklich neue. Aufgaben und Möglichkeiten wachsen, die Träume nehmen größere Dimensionen an. Die Automobile werden kräftiger, und irgendwann kommt der Zeitpunkt, da die Wahl nicht mehr zwischen den Klassenbesten, sondern zwischen den Besten aller Klassen getroffen wird. Die Zeit der Zugeständnisse ist endlich vorbei. Die Vorstellungen sind klar umrissen. Form und Funktion sollen sich in idealer Weise ergänzen. Die Technik muß dem neuesten Stand entsprechen, die äußere Erscheinung muß über kurzlebige Stylingtrends absolut erhaben sein. Ästhetik von Dauer als eindeutiger Anspruch. Hohe aktive und passive Sicherheitsreserven sind unabdingbar. Zwei Türen genügen vollkommen, nicht aber Fahreigenschaften, die auch andere zu bieten hätten. Das Automobil der Wünsche — ein Sportcoupé der obersten Kategorie.

Nun hat BMW eine ganz eigene Auffassung vom „Coupé“. Kultiviertheit statt Lautstärke, Handling statt übertriebener Härte, Standfestigkeit statt seltener Exotik und Bewegungsfreiheit statt „sportlicher“ Enge sind die exklusiven wie selbstverständlichen Attribute eines BMW Coupés. Unter der eleganten Karosserie verbirgt sich modernste Technologie wie z. B. selbstlernende Triebwerkselektronik. Vorsprung auch im Detail. Der Innenraum eine raffinierte Interpretation von funktionellem Luxus. Und hinter dem Volant das Erlebnis, das mit dem Wort Fahrvergnügen nur unzureichend beschrieben wäre. So sind die 6er von BMW Coupés, die Agilität und Komfort eins werden lassen. Für Liebhaber, die ihr Sportcoupé mit Herz und Verstand auswählen. Vielleicht sind die 6er die schönste Möglichkeit, die Freude am Fahren zu genießen.







Das Vergnügen vor dem Fahren.

Die Entscheidung für ein Coupé ist immer eine ganz bewußte Entscheidung. Es ist der Verzicht auf vier Türen und Platz für fünf. Und es ist ein deutliches Bekenntnis zu

sichtbarer Ästhetik und überlegener Leistungsfähigkeit.

Beides sind Charakteristika, die besonders auf die BMW Coupés zutreffen. Ihre Linie ist von zeitloser Eleganz. Kein aufgesetz-

ter Zierat stört die ausgewogenen Proportionen. Und doch haben bei den 6ern die optimale Funktion, das Fahren und das Fahrerlebnis Priorität vor dem visuellen Erlebnis erhalten.



Daß verschiedene Funktionselemente zu einem in jeder Hinsicht überzeugenden Ganzen verschmolzen werden können, zeigen die BMW Coupés gerade heute.

Sie sind seit Jahren vielgerühmtes Beispiel für vorbildliches Automobildesign. Bereits zwei Museen für moderne Kunst haben ein BMW Coupé in ihre ständige Ausstellung aufgenommen.

Aber ein BMW 635CSi Modelljahr 1988 hat mit einem BMW 635CSi Modelljahr 1982 eigentlich nur die Karosserie gemeinsam. Wie kaum ein anderes Automobil wird das BMW Coupé ständig verbessert, optimiert und auf den zukünftig geltenden Stand der Technik ausgelegt.

Die zahlreichen Neuerungen des aktuellen 635CSi lassen es sinnvoll erscheinen, von einem Coupé der technischen Avantgarde

Technische Avantgarde mit zeitloser Silhouette.

zu reden, das seine zeitlose Silhouette bewahrt hat. Zur Freude der Besitzer, die lieber Geschmack und Stil demonstrieren, als mit vordergründigen Statuseffekten Eindruck erzielen.

Kein Detail der BMW Coupés ist rein zufällig so, wie es ist. Zum Beispiel der Frontspoiler und der dezente Heckspoiler. Sie erfüllen hier keine Alibifunktion, sondern

sie verbessern die Aerodynamik und damit die Straßenlage. Im Windkanal sind sie optimal auf die Coupé-Karosserie abgestimmt worden. Bei hohen Geschwindigkeiten sorgen die Spoiler für Abtrieb. Wichtig für die Fahreigenschaften bei der Geschwindigkeit, die die 6er mühelos erreichen. Der Frontspoiler ist so gestaltet, daß den vorderen Bremsen gezielt Kühlluft zugeführt wird.

Eine Karosserie mit integrierter Sicherheit.

Über dem Frontspoiler befindet sich das neue Stoßfängersy-

stem. Integrierte Pralldämpfer halten die Schäden an der Karosserie bei Kollisionen mit niedriger Geschwindigkeit gering. Aufprallgeschwindigkeiten bis zu 4 km/h übersteht das Automobil gänzlich unbeschadet. Das ist angenehm zu wissen, wenn man sein Coupé in engen Parklücken abstellt.

Für bestes Sehen und Gesehenwerden sorgen vorn die innovativen Ellipsoid-Scheinwerfer.

**Mehr Licht,
weniger Blendung.**

Ihr Licht wird nicht wie bei her-

kömmlichen Scheinwerfern auf die Fahrbahn reflektiert, sondern es wird regelrecht auf die Straße projiziert. So entsteht ein großes konturiertes Sichtfeld mit gleichmäßiger Fahrbahnausleuchtung.

Durch dieses Projektions-system wird die Eigenblendung bei Nebel spürbar reduziert und die Blendung des Gegenverkehrs weitgehend ausgeschlossen. Die Ellipsoidtechnik für Abblendlicht und Nebelscheinwerfer macht Sicherheit sichtbar.

Die langgestreckte Motorhaube läßt keinen Zweifel daran, daß sich unter ihr ein besonders aufwendiges Triebwerk verbirgt. Von Gasdruckfedern gestützt, gleitet

sie nach oben und gibt den Blick auf das neue Reihen-6-Zylinder-Triebwerk frei.

In den Radkästen finden breite Hochgeschwindigkeitsreifen auf Leichtmetallrädern im Kreuzspeichen-Styling Platz.

Die Glasflächen der Coupés sind nicht übertrieben stark ge-

**Ausgereiftheit,
die ihresgleichen sucht.**

neigt, so daß die Innenraumtemperaturen selbst bei starker Sonneneinstrahlung angenehm bleiben. Serienmäßig verfügen die



DESIGN

Ger über grünes Wärmeschutzglas. Auch das ist ein willkommener Beitrag zu einem guten Reiseklima.

Weil die BMW Coupés bereits seit Jahren mit nahezu unverän-

derem Grundkonzept gefertigt werden, haben sie ein Maß an Ausgereiftheit erreicht, das in der Automobilwelt seinesgleichen sucht. Das Finish, die Perfektion im Detail, macht deutlich spürbar,

wieviel Freude auch der Hersteller an diesem Coupé hat.

Doch der Reiz der schönen Karosserie liegt nicht darin, daß sie ihren Besitzer als Ästheten und Individualisten ausweist. Es ist einfach ein Vergnügen, die ausgewogenen Formen zu betrachten. Ein Vergnügen, das schon vor der Fahrt beginnt.



Bessere Sicht. Die neuen Ellipsoid-Scheinwerfer schaffen ein größeres konturiertes Sicht-

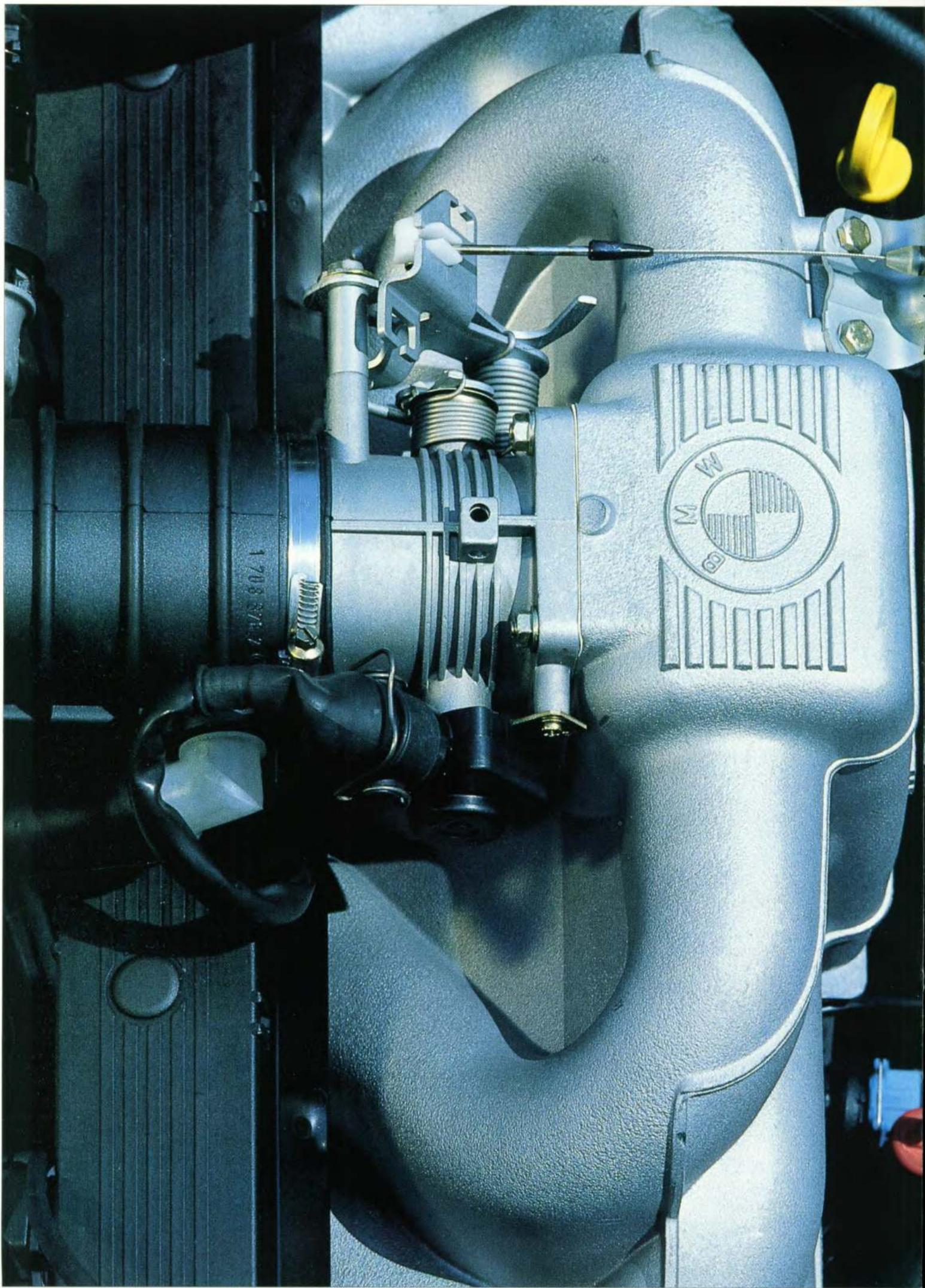
feld, gleichmäßigere Fahrbahnausleuchtung. Ellipsoidtechnik für Abblend- und Nebelscheinwerfer.



Ein Sicherheitsplus. Die neuen Stoßfänger passen sich harmonisch der Karosserielinie an. Integrierte Pralldämpfer

schützen die Karosserie und verkräften Aufprallgeschwindigkeiten bis 4 km/h ohne Schäden.





Man sieht Metall und spürt doch Seide.

Wo immer ein BMW Triebwerk getestet wird, erhält es die ungewöhnlichsten Attribute. So auch das Triebwerk des BMW 635CSi, eines der modernsten Reihen-6-Zylinder-Triebwerke der Welt. Von spontaner Kraftentfaltung, von geschmeidigem Motorlauf und beispielhafter Laufkultur ist in der Fachpresse die Rede, wenn es gilt, diesen Ausnahme-6-Zylinder zu beurteilen.

Schließlich vereint er Eigenschaften in sich, die vor kurzem

**Komplimente von der
Fachpresse für das
neue Triebwerk.**

noch als unüberbrückbare Gegensätze angesehen wurden.

Er ist stark und er ist leise, er ist drehfreudig und nahezu frei von Vibrationen, er läßt sich von seinem Katalysator nicht die Kraft rauben und ist doch überraschend wirtschaftlich.

Die technische Basis dieses Triebwerks überzeugt durch Ausgewogenheit: 3,5 Liter Hubraum verteilt auf 6 Zylinder in Reihe. Ein besonders steifes Kurbelgehäuse reduziert die Schallabstrahlung des Triebwerks. Die Kurbelwelle ist 7fach gelagert und mit zwölf Gegengewichten versehen. Der ruhi-

ge Motorlauf ist hier konstruktionsbedingt.

Brennraum, Ventile, Ansaug- und Auspufftrakt sind auf schnellen, dynamischen Gaswechsel ausgelegt. Die Ansaugrohre sind lang genug, um das Strömungsverhalten und die Füllung der Zylinder positiv zu beeinflussen. Für mehr Drehmoment bei niedrigen Drehzahlen, für spontane Gasannahme und ein ausgesprochen gutes Verhältnis zwischen Leistung, Laufruhe, Verbrauch und Emission. Die Katalysator-Version begnügt sich mit bleifreiem Normalbenzin.

Mit großer Sorgfalt wurden auch die Nebenaggregate konzi-

**Die Nebenaggregate,
mit Sorgfalt abgestimmt.**

piert und auf das Triebwerk abgestimmt. Der neue Generator erzeugt über den gesamten Drehzahlbereich besonders viel Strom. Durch gezielte Luftzuführung wird er sicher von Überhitzungserrscheinungen verschont. Thermische Gesundheit für längere Lebensdauer.

Ein zentraler Kabelbaum im Motorraum erleichtert die Wartung und erhöht die Zuverlässigkeit.

Neue LCR-Zündkerzen ermöglichen eine gleichmäßige Verbren-

nung in unteren Drehzahlbereichen — vorteilhaft für die Wirtschaftlichkeit des Triebwerks und die Haltbarkeit der Zündkerzen.

Mit der Erfahrung des Pioniers auf dem Gebiet der elektronischen Triebwerks-Steuerung entstand bei BMW für diesen Reihen-6-Zylinder ein Motormanagement,

Die Motronic hat gelernt, wie sie lernt.

das in der Summe seiner Eigenschaften einzigartig ist.

Diese neue Digitale Motor-Elektronik der 3. Generation steuert vorbildlich präzise die Kraftstoffzumessung und den zündenden Funken. Die Informationen von mehr als 30 Meßpunkten und Schnittstellen verarbeitet sie in

Tausendstelsekunden zu den exaktesten Befehlen.

Sie bemißt genau die Gemischmenge für den Start. Und sie registriert sogar, wenn ein Kaltstart wiederholt wird. Daraufhin ändert sie die Werte, um die Start-sicherheit zu erhöhen und den Verbrauch zu senken.

Sie empfängt den Leistungswunsch des Fahrers, mißt die Außentemperatur und die Luftdichte, überprüft den Zustand des Triebwerks und errechnet daraus den idealen Zündzeitpunkt, die notwendige Gemischmenge und Gemischzusammensetzung.

Und diese Motronic hat etwas Entscheidendes gelernt: nämlich wie sie dazulernt. Einfaches Ab-spulen eines einmal eingegebenen Programms genügt ihr nicht mehr. Sie vergleicht Ist-Werte mit Soll-Werten. Sie erkennt Verände-

rungen und stellt sich auf diese Veränderungen ein. Für höchstmögliche Präzision.

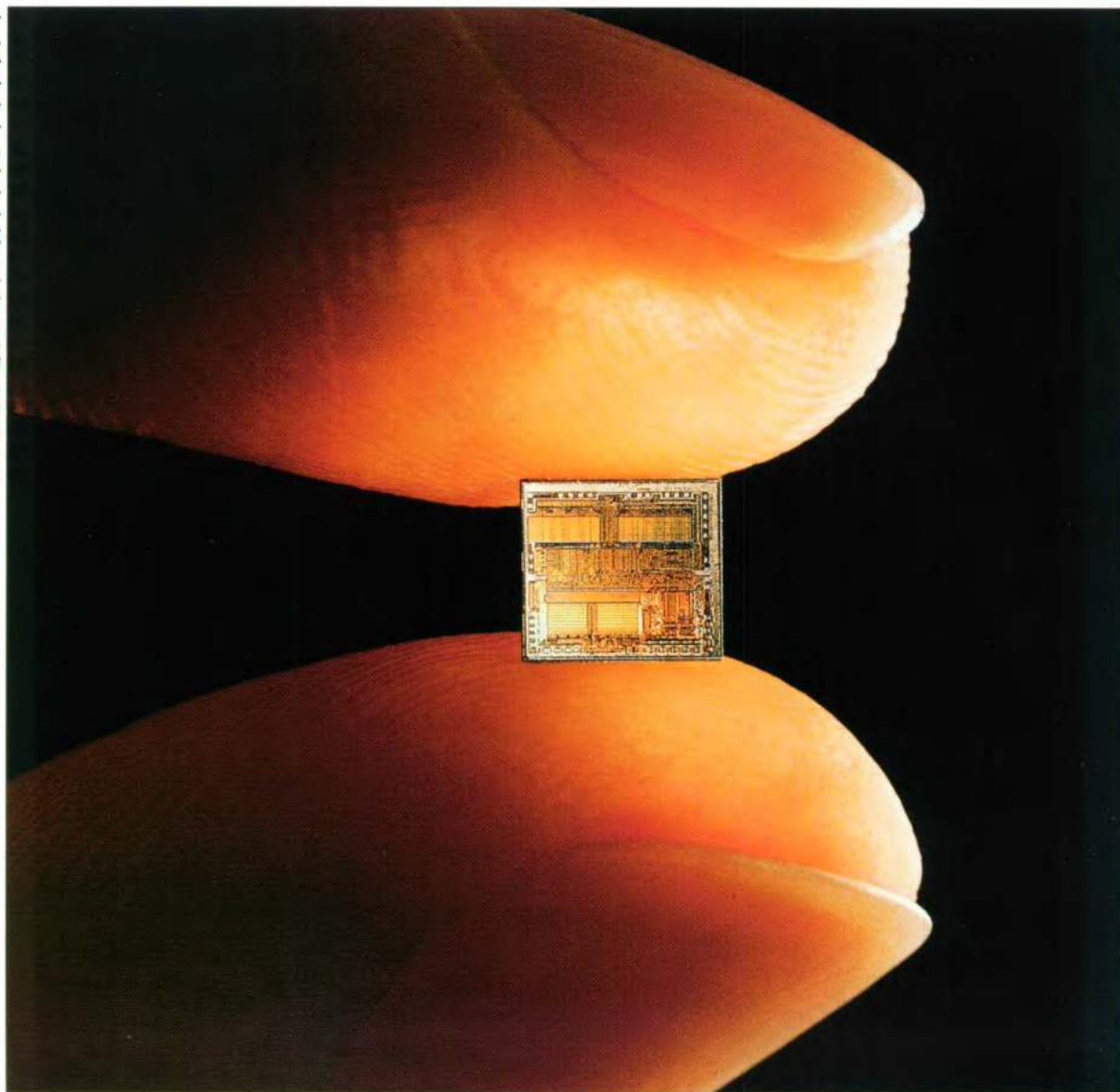
Sie „lernt“, wie der Motor ge-

Die Motronic speichert Informationen für hohe Laufleistung und niedrige Servicekosten.

fahren wurde, wie sich die Reibleistung verändert hat, wie stark die Beanspruchung ist. Damit der Leerlauf zum Beispiel bei Tachometerstand 1000 nicht höher oder niedriger ist als bei Tachometerstand 100.000.

Bei jeder Umdrehung der Kurbelwelle ist die Motronic bestens über den Zustand und die Temperatur des Triebwerks informiert. Wenn es notwendig wird, greift sie

0,225 cm² gespeicherte Hochleistung. Ein Mikrochip, Herzstück der Motronic III. Mehr Funktionen bei verringertem Bauteilumfang. Berechnungsintervalle in Tausendstelsekunden. Steigerung von Leistung und Drehmoment. Verbesserte Schubabschaltung für mehr Ökonomie. Selbstlernende Leerlaufregelung: auf 10/min genau. Besserer Kaltstart und Kaltlauf. Notlaufeigenschaften bei Systemfehlern.



regelnd ein, um das Triebwerk vor Schäden zu schützen.

Und sie registriert und speichert Fehlfunktionen, die dem Fahrer nicht einmal auffallen würden. Beim Service werden sie abgerufen und auf dem Bildschirm sichtbar gemacht. On-Board-Diagnose für schnelle, kostengünstige Wartung und Instandsetzung.

Elektronik und Zuverlässigkeit gehören bei dem BMW Coupé untrennbar zusammen. Wichtige Stromanschlüsse sind geschraubt. So können sie sich nicht von allein lösen. Außerdem gibt es nur noch drei verschiedene Steckverbinder. Sie sind für dieses Triebwerk entwickelt worden. Wie im Flugzeugbau werden sie mittels Bajonett-Verschluß verriegelt. Wasserdicht garantieren sie besten Kontakt auch noch nach Jahren.

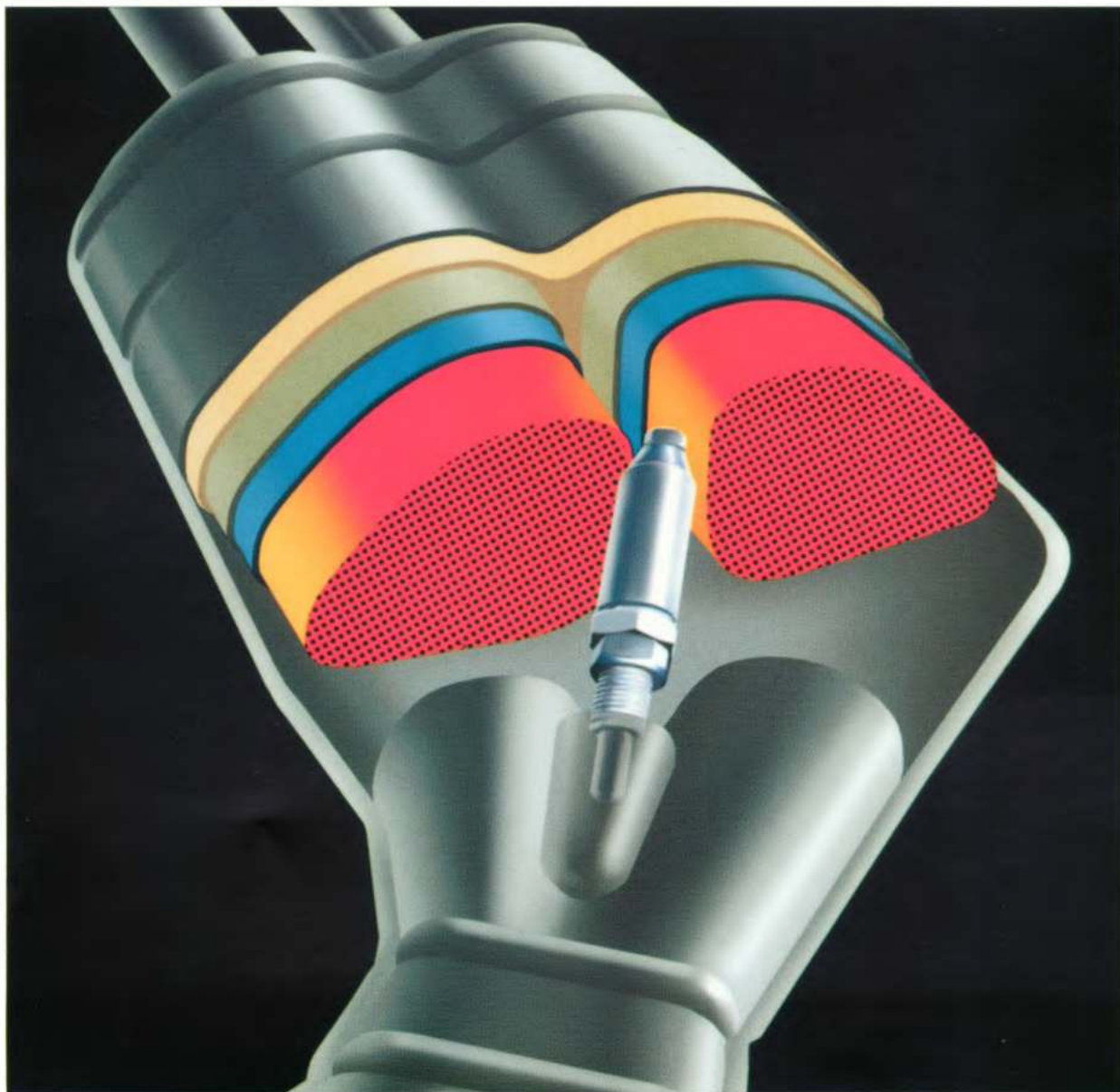
Doch wichtiger als alle theoretischen

Kenntnisse über dieses Triebwerk ist das Wissen um die praktischen Qualitäten. Das Triebwerk läuft sofort nach dem Anlassen vollkommen „rund“. Dabei ist es so leise, daß erst ein Blick auf den Drehzahlmesser die Gewißheit gibt, daß das Triebwerk wirklich die Arbeit aufgenommen hat.

Müelos dreht das Triebwerk hoch.

Jeder Beschleunigungsvorgang läßt den Fahrer dann das erleben, was die Journalisten mit seidenweicher Kraftentfaltung umschreiben. Die Schaltebenen des 5-Gang-Getriebes sind genau definiert, die Schaltwege sind kurz. Müelos und ohne Vibrationen dreht das Triebwerk hoch. Nur

etwa 8 Sekunden vergehen, bis das 635CSi-Coupé 100 km/h schnell ist. Auch darüber hinaus beschleunigt der 6er vehement weiter. Nach nur ca. 19 Sekunden sind bereits 160 km/h auf dem elektronischen Tachometer abzulesen. Und temperamentvoll geht es weiter bis zur Höchstgeschwindigkeit. Aber der BMW 635CSi ist kein nervöser Sportwagen. Er zwingt den Fahrer nicht zu ständigem Ausnutzen der Spitzenleistung. Die überragende Laufruhe des großen Reihen-6-Zylinders macht auch langsames Fahren zu einem reinen Vergnügen. Ohne Hast, ohne Eile die akustische Zurückhaltung des Triebwerks genießen und eben zu wissen, daß die Leistungsreserven stets abrufbar sind. Angenehm, wenn ein Triebwerk jede Gangart beherrscht. Perfekt wie dieses.



Der Hochleistungskatalysator. Mit extrem großem Querschnitt und Volumen erhöht sich die Lebensdauer des Katalysators. Er nimmt dem Triebwerk praktisch keine Leistung und hält den Verbrauch und die Emission möglichst gering. Die Lambdasonde befindet sich in der Mischzone zwischen beiden Strömen. Optimale Ausnutzung der katalytischen Wirkung.

Straßenlage wörtlich genommen.

Entweder ist ein Automobil komfortabel, oder es hat sportliche Fahreigenschaften. Oder es ist ein Kompromiß zwischen beidem. Nicht so die 6er von BMW. Sie bieten keinen Kompromiß, sondern eine Synthese aus sportlicher Handlichkeit und langstreckentauglichem Komfort.

Entstanden durch die edelsten Komponenten, die heute ein Fahrwerk bilden können.

Eine Einzelradaufhängung vorn mit Schraubenfedern und Doppelrohr-Gasdruckdämpfern und eine

Einzelradaufhängung an Schräglenkern hinten mit serienmäßiger Niveauregulierung sorgen für permanente Fahrstabilität und hohe Kurvengeschwindigkeiten. Kräftige Stabilisatoren an beiden Achsen reduzieren die Karosserieneigung in schnellen Kurven.

Breitreifen mit VR-Spezifikation auf 15 Zoll Leichtmetallrädern übertragen die Antriebskraft mühelos auf die Straße.

Die Bremsanlage ist den besonderen Anforderungen in jeder Hinsicht gewachsen. Vier Scheibenbremsen mit großem Durchmesser erlauben fadingfreie Verzögerung. Das selbstverständlich serienmäßige ABS erhält die Stabilität des Coupés bei Vollbremsungen.

Für schnelle und präzise Lenkmanöver ist das BMW Coupé mit einer drehzahlabhängigen, direkt übersetzten Servolenkung ausgerüstet. Viel Gefühl für die Straße, aber wenig Kraftaufwand beim Lenken.

Wer einmal das Vergnügen hatte, in einem BMW Coupé zu erfahren, was Straßenlage wirklich bedeutet, wird zustimmen, daß der Unterschied zwischen einem Kompromiß und einer Synthese gewaltig sein kann. Besonders dann, wenn es darum geht, Komfort und Handling zu vereinen.



Automatic perfekt. Auf Wunsch ist der BMW 635CSi mit einer 4-Gang-Automatik mit elektronisch-hydraulischer (EH-) Steuerung lieferbar.

Drei Fahrprogramme stehen zur Wahl: sportliches, ökonomisches oder manuelles Schalten. Für automatisch perfektes Fahren.







Das Wichtigste auf einen Blick.

Früher erkannte man ein sportliches Automobil auch an seinem Armaturenbrett. Es war wirklich ein Brett, in dem unzählige chromumrandete Rundinstrumente spiegelnd ihre Informationen wiedergaben.

Heute ist bei einem Sportcoupé wie dem 6er von BMW aus dem Armaturenbrett ein Cockpit geworden. Nicht aus verbaler Schönmalerei, sondern weil es die einzig

richtige Bezeichnung für diese Einheit aus sichtbarer Schönheit und spürbarer Funktion ist.

Alle Instrumente und Bedienungselemente sind halbkreisförmig um den Fahrer angeordnet. Für höchsten Bedienungskomfort, ohne die Sitzposition zu verändern. Die Informations- und Funktionseinheiten sind in logischen Gruppen zusammengefaßt. Denn nur so ist die fehlerfreie Bedie-

nung in dem oft entscheidenden Augenblick gewährleistet.

Im primären Blickfeld des Fahrers befinden sich die großen, klassischen Rundinstrumente für Drehzahl und Geschwindigkeit. Dazwischen das Kühlwasserthermometer und die Tankuhr. Bei Nacht sind die Instrumente und Schalter dezent orange beleuchtet. In Sekundenbruchteilen funktioniert die Kommunikation zwi-



schen Fahrer und Fahrzeug.

Beim Einschalten der Zündung leuchtet die Service-Intervallanzeige auf. Abhängig von der Beanspruchung des Automobils, von den gefahrenen Kilometern und von der Zeit errechnet sie, wann der nächste Ölwechsel und die nächste Inspektion fällig werden. Ein sinnvoller Beitrag zur Wirt-

Zuverlässige Elektronik erinnert an die nächste Inspektion und inspiziert den Ölstand.

schaftlichkeit, weil das Coupé nur dann zum Service muß, wenn es wirklich notwendig ist.

Links vom Fahrer ist der Platz der aktiven Check-Control. Vor

und während der Fahrt überprüft sie ständig die wichtigsten Flüssigkeitsstände und Beleuchtungseinrichtungen. Wenn das Wasser der Scheibenwaschanlage zur Neige geht, macht sie rechtzeitig darauf aufmerksam. Auch der Motorölstand muß nicht mehr ständig kontrolliert werden. Das erledigt die Check-Control permanent und präzise.

Rechts vom Fahrer befindet sich das Klima-Board. Das Gebläse verfügt über eine stufenlose Regelung. So läßt sich der Luftdurchsatz feinfühlig den Bedürfnissen der Insassen anpassen. Und damit das Temperaturniveau im Innenraum stets konstant bleibt, ist die Heizung elektronisch geregelt. Lästiges Nachstellen des Drehreglers entfällt.

Serienmäßig ist bei den BMW

Coupés auch ein Bordcomputer. Alle Informationen können direkt oder über den linken Lenkstockhebel abgerufen werden. Bei Bedarf warnt der Bordcomputer rechtzeitig, wenn die Außentemperatur in Richtung Nullpunkt tendiert. Er errechnet den Durchschnittsverbrauch, die Durchschnittsgeschwindigkeit, er sichert das Automobil mit einem Code und vieles mehr.

Weil das Cockpit der BMW Coupés nach den neuesten Kenntnissen der Ergonomie gestaltet wurde, ist für die optimale Bedienung keine lange Eingewöhnungszeit notwendig. Und ebenso schnell, wie man die Funktionen kennenlernt, lernt man das Cockpit schätzen. Auch mit den kritischen Augen des Ästheten.



Die feine Art.

Wer Sportlichkeit mit Askese gleichsetzt, wird den Innenraum der BMW Coupés nicht unbedingt als sportwagengerecht bezeichnen. Wer allerdings Sportlichkeit als eine Tugend seines Automobils definiert, wird das edle Interieur eines 6er als angenehme Ergänzung betrachten.

Die Raumverhältnisse sind vorn wie hinten nicht nur für ein Sportcoupé sehr großzügig. Bewegungsfreiheit gehört hier zu den ganz selbstverständlichen Annehmlichkeiten.

Die vorderen Sitze sind vielfach, natürlich auch in Höhe und Neigung, verstellbar. Für gleichmäßiges Stützen des Körpers sind sie nach anatomischen Gesichtspunkten gefertigt worden. Sie verfügen über angenehme Dämpfungseigenschaften und ergänzen sich hervorragend mit der Fahrzeugfederung. So werden die Unebenheiten der Straße weitestgehend von den Passagieren ferngehalten. Und in schnell gefahrenen Kurven vermitteln die mit hochwertigem Velours bezogenen Sitze sicheren Seitenhalt. Stundenlanges, ermüdungsfreies Sitzen als Voraussetzung für entspanntes Reisen.

Im Fond stehen zwei vollwertige Sitzplätze zur Verfügung. Sie sind zu zwei einzelnen Schalensitzen ausgeformt und bieten auch den Fondpassagieren angemessenen Sitzkomfort. Wirkungsvoll werden die seitlichen Fliehkräfte pariert.

Mit feinstem Leder sind Lenkrad sowie Schalthebelbalg und -knopf bezogen. Das Lenkrad ist axial verstellbar und bietet so jedem Fahrer die individuell pas-

Harmonie heißt das Konzept, das hier überall berücksichtigt wurde.

sende Position für schnelle und exakte Lenkmanöver.

Der neue Flairvelours am Dachhimmel verstärkt die feine Atmosphäre. Die Türfüllungen sind mit dem gleichen edlen Velours bezogen wie die aufwendig gepolsterten Sitze.

Zur Sicherheit ist auch der Windschutzscheibenrahmen rundum gepolstert. Harmonisch sind die Sonnenblenden in die Polsterung integriert.

Alle Seitenscheiben werden elektrisch geöffnet und geschlos-



Die Idealposition. Auf Wunsch gibt es für die BMW Coupés eine elektrische Sitzverstellung mit Memory-Schaltung. Sie merkt sich die Idealpositionen von drei Fahrern. Knopfdruck genügt, um wie gewohnt zu sitzen.

sen. Eine Zentralverriegelung für Türen, Kofferraumhaube und Tankverschlußklappe ist natürlich serienmäßig. Die integrierte Entriegelungssperre macht das Öffnen der Türen selbst bei einer eingeschlagenen Scheibe unmöglich. Beruhigend, wenn man sein Coupé so gesichert weiß.

Viele weitere „Kleinigkeiten“ machen den Umgang mit dem BMW Coupé noch ein bißchen erfreulicher. Fahrerspiegel, Türschloß und Scheibenwaschdüsen sind beheizt. Das erspart manchen Ärger im Winter. Die Scheibenwaschanlage verfügt über eine Tippschaltung. Antippen des Schalters genügt, und in kurzen Intervallen wird die Frontscheibe mit Hochdruck gereinigt und gewischt. Ein Verzögerungsschalter läßt die Innenbeleuchtung solange leuchten, daß der Fahrer genug Zeit hat, den Zündschlüssel ins Schloß zu stecken. Zwei geschlossene Ablagefächer in der Hutablage bewahren z. B. einen Atlas und ähnliche Utensilien vor neu-

Die Liebe zum Detail zeigt sich an vielen Stellen.

gierigen Blicken. Eine aufladbare Handlampe befindet sich in der Steckdose im Handschuhfach. So hat man immer eine funktionsbereite Taschenlampe zur Hand.

Sicher, es sind nur Details, aber sie zeigen, mit welcher Sorgfalt dieses Coupé entwickelt und verfeinert wurde.

Wer edles Leder mehr schätzt als den hochwertigen Velours, findet in der auf Wunsch lieferbaren Lederausstattung oder in der neuen kompletten Highline-Vollleder-ausstattung zwei reizvolle Alternativen zu der Serienausstattung.

Insgesamt acht verschiedene Lederfarben stehen zur Wahl. Walk-Nappa-Leder mit sehr weicher Unterfütterung oder feines Naturleder Buffalo. Die Farben reichen von klassischem Schwarz bis zu dem leicht exzentrischen Cardinalrot.

Ob „nur“ die Sitze in das na-

türliche Material gehüllt werden oder ob der gesamte Innenraum an allen erdenklichen Stellen mit weichem Leder verkleidet wird, ist eine ganz persönliche Frage.

Die Highline-Ausstattung: Duftendes Leder, wohin das Auge schaut.

Mittelkonsole, Tunnelkonsole, Schalttafelunterverkleidung, Handschuhkasten, die Ablage auf der Fahrerseite, Türverkleidungen, Seitenteile hinten, Sonnenblen-

den, Dachhimmelblende, A- und B-Säule, Haltegriffe, vorn sogar die ganze Armaturentafel, alles duftet nach Leder, wenn Sie es wollen.

Bei dieser umfangreichen Highline-Ausstattung sind die Brüstungen der Seitenverkleidungen und die Oberseite der Armaturentafel in dunkleres Leder gehüllt.

Daß nur die allerbesten Häute für BMW Lederausstattungen gerade gut genug sind, versteht sich von selbst. Vom Einkauf bis zur Verarbeitung ist viel Sachverstand gefragt. Jeder Sitz, jede Verkleidung wird zum größten Teil in penibler Handarbeit mit dem edlen





Handwerkskunst. Die Lederverarbeitung bei BMW erfolgt zu einem großen Teil in penibler Handarbeit. Nur das beste Leder wird von den Experten

für den Innenraum eines BMW verwendet. Leder, das duftende Material mit der Belastbarkeit eines natürlichen Rohstoffs.

Material versehen.

Man sieht es und spürt es sofort. Die Nähte sind von fast geometrischer Strenge. Das Leder selbst ist angenehm weich.

Doch es bleibt eine Frage des eigenen Stils, für welche Innenausstattung man sich letzten Endes entscheidet.

In dem BMW Sonderausstattungsprogramm gibt es noch viele weitere Möglichkeiten, ein 6er Coupé auf zeitgemäße Art zu individualisieren.

Für Fahrer, die auch auf dem Automobil-HiFi-Sektor nur mit dem Besten zufrieden sind, wurde

ein spezielles BMW Sound-System entwickelt. Von Akustikern ist die Lage der Lautsprecherkomponen-

**Das BMW Konzept
des persönlichen Automobils.**

ten gezielt den Gegebenheiten des Coupé-Innenraums angepaßt worden. So befinden sich die vorderen Hochtöner z.B. direkt in den Türbrüstungen, damit die Schallabstrahlung nicht durch Fahrer und Beifahrer beeinflußt wird. Auch die Ausgangsleistung von 4 x 15 Watt Sinus trägt dazu bei, daß dieses als Option erhältliche Sound-System den anspruchsvollen Musikliebhaber begeistert.

Sicherheitsbewußte Coupé-Fahrer schätzen das auf Wunsch lieferbare Airbag-Lenkrad. Es ist jetzt noch einmal verbessert worden. Das Packungsvolumen des Luftsacks konnte reduziert werden. Und damit auch die Fläche des Pralltopfs — für uneingeschränkte Sicht auf die Instrumente. Das sind nur zwei Beispiele für maßgeschneiderte Sonderausstattungen.

Doch auch ohne zusätzliche Ausstattung läßt der BMW 635CSi keine Wünsche offen. Er bereitet einfach Freude. Freude am Fahren auf die feine Art. Das Innengeräuschniveau ist niedrig, das Triebwerk genauso stark wie kultiviert. Man sitzt entspannt und genießt die Wendigkeit des Coupés. Es ist ein Automobil, das alle Sinne gleichermaßen erfreut.

Das Optimum. Ungewöhnlich für ein Coupé sind die Platzverhältnisse im Fond. Durch eine auf Wunsch erhältliche Lederausstattung läßt sich der Komfort noch einmal verbessern.





Es gibt nur eine Alternative: M.

Das kleine M mit den Farben der BMW Motorsport GmbH, vorn im Kühlergrill des BMW M635CSi, deutet auf das ganz besondere Triebwerk dieses Coupés hin.

Die Eckdaten des M Triebwerks dürften Rennsportfreunden bekannt sein: 3,5 Liter Hubraum, 24 Ventile, 191 kW/260 PS. Es ist das Triebwerk des legendären Super-Sportwagens M1.

Allerdings wurde es für den Einsatz im M635CSi noch einmal gründlich verfeinert. Es wurde kultiviert, mit moderner elektronischer Triebwerks-Steuerung zum zurückhaltenden Umgang mit dem Kraftstoff erzogen und auf zeitgemäße Katalysator-Technik abgestimmt. Auch die Drehmomentkurve verläuft jetzt noch gleichmäßiger.

Doch trotz dieser „Zivilisie-

rung“ für den Straßenverkehr kann das Triebwerk seine Her-

Das Triebwerk hat einer der erfolgreichsten Rennmotorenhersteller entwickelt.

kunft von der Rennstrecke nicht verleugnen.



Auf der einen Seite ist es die Technik: zwei obenliegende Nockenwellen, sechs kurze Ansaugtrichter, sechs Drosselklappen, nach Formel-1-Standard optimierte Brennräume, Fächerkrümmmer sowie der charakteristische Schriftzug auf Ventildeckel und Luftfiltergehäuse. Erhaben, in mattem Aluminium auf schwarzem Grund, weisen die Buchstaben M Power auf den Konstrukteur hin, einen der erfolgreichsten Rennmotorenhersteller der Welt.

Auf der anderen Seite sind es natürlich die Fahrleistungen, die keinen Zweifel daran lassen, daß das M Coupé vollkommen zu Recht einen Spitzenplatz innerhalb der Welt-Sportwagen-Elite beansprucht.

Nicht einmal 7 Sekunden vergehen, bis der BMW M635CSi

100 km/h schnell ist. Danach dauert es nur ca. 20 Sekunden — die Zeit, in der ein spritziger Kleinwagen auf 100 km/h beschleunigt — bis der kräftigste 6er die 200 km/h-Marke erreicht. Und so geht es weiter. Die Höchstgeschwindigkeit: mehr als ausreichend. Ein gutes Gefühl, in jeder Hinsicht über souveräne Reserven verfügen zu können.

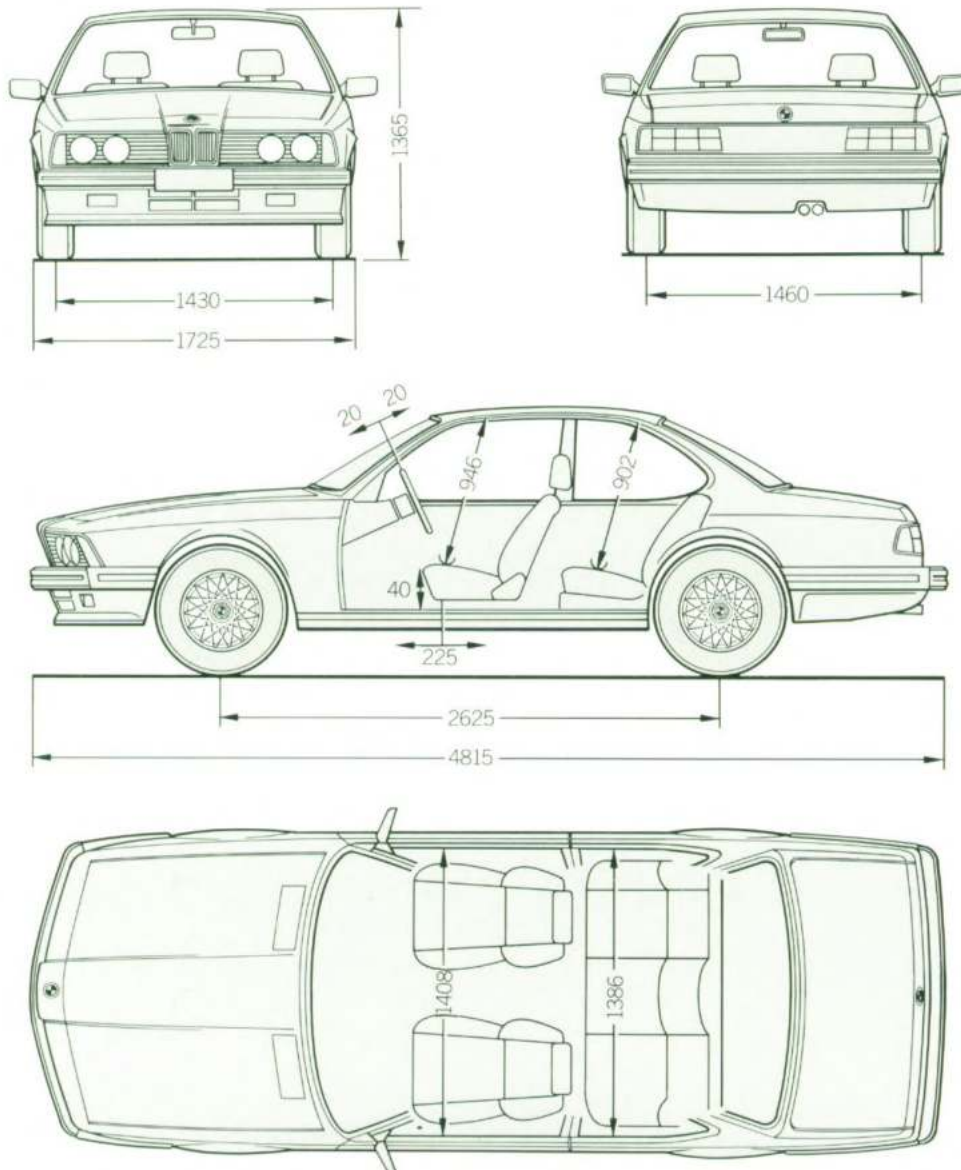
Natürlich ist das Fahrwerk speziell auf die höheren Anforderungen abgestimmt worden. So sind z. B. die Reifen noch etwas breiter und die Federn, die Stoßdämpfer sowie die hinteren Stabilisatoren verstärkt.

Im Innenraum sorgen BMW Sportsitze für die richtige Haltung. Sie sind nicht nur in der Höhe und Neigung sowie längs verstellbar, auch die Oberschenkelauflage läßt

sich für jeden Fahrer individuell einstellen. Der Seitenhalt der Sitze ist vorbildlich. Auch der Komfort, denn schließlich ist der BMW M635CSi ein Reisewagen erster Klasse. Dieses Coupé verbindet viele Kontraste in gekonnter Art. Die klassische Karosserie mit der Renntechnik, die Zuverlässigkeit mit den atemberaubenden Fahrleistungen, den Langstreckenkomfort mit dem kernigen „Sound“ beim Beschleunigen.

Die Faszination, die das 24-Ventil-Triebwerk mit seinem enormen Leistungspotential in diesem Coupé auszuüben vermag, läßt sich nicht mit Daten und Werten umschreiben. Es ist die Faszination eines Sportcoupés, das von der BMW Motorsport GmbH weit mehr erhalten hat als nur einen Teil des Namens.

Die Zahlen, die besonders wichtig sind.



635CSi Kat**KAROSSERIE**

Coupé 2türlich, selbsttragende Ganzstahl-Karosserie, mit der Bodengruppe verschweißt, allseits formsteife Sicherheitszelle, gesteuert deformierbare Knautschzonen vorn/hinten, integrierter Dachquerträger, rundum angeordnete Verstärkungen. Kraftstofftank: 70 l.

MOTOR

Wassergekühlter 6-Zylinder-4-Takt-Reihenmotor, vorn längs geneigt angeordnet, Leichtmetall-Zylinderkopf, Querstromprinzip, sphärischer Brennraum, obenliegende, 7fach gelagerte Nockenwelle, 7fach gelagerte Kurbelwelle mit 12 Gegengewichten. Motoraufhängung mit Schwingungsdämpfern, drehzahlabhängiger Viscoselüfter mit zusätzlicher thermostatischer Steuerung. Digitale Motor-Elektronik III mit elektronischer, kennfeldgesteuerter Zündung und kennfeldgesteuerter, luftmengenabhängiger Einspritzung sowie Warmlaufkennfeld und Kaltstartsteuerung, Kraftstoff-Schubabschaltung, selbstlernender Leerlaufregelung, On-Board-Diagnose und Notlaufeigenschaften. Doppelrohr-Zweitopf-Langzeit-Auspuffanlage mit Doppelendrohr. Abgasentgiftung durch Dreiwege-Katalysator und beheizte Lambdasonde für bleifreies Normalbenzin mit 91 ROZ. Aktivkohlefilter mit gesteuerter Tankentlüftung.

GETRIEBE, FAHRWERK

Standardantrieb: Motor vorn, Kraftübertragung hinten. Hydraulisch betätigte Einscheiben-Membranfeder-Kupplung mit automatischer Nachstellung und Drehschwingungsdämpfer. 5-Gang-Schaltgetriebe (Höchstgeschwindigkeit im 5. Gang) mit Rückwärtsgang-Synchronisation.

Doppelgelenk-Federbein-Vorderachse mit Bremsnickausgleich und Stabilisator. Schraublenker-Hinterachse (13° Pfeilung), Anfahr-Tauch-Reduzierung, Zweirohr-Gasdruckdämpfer vorn und Niveauregulierung hinten. Drehzahlabhängige Servolenkung, Sicherheitslenksäule, axial verstellbares Lenkrad. Zweikreis-Bremsanlage, hydraulischer Bremskraftverstärker, Anti-Blockier-System (ABS). Faustsattel-Scheibenbremsen vorn/hinten, vorn innenbelüftet, Handbremse mechanisch über zusätzliche Trommelbremsen auf die Hinterräder wirkend.

BMW Leichtmetallräder 7 J x 15 im Kreuzspeichen-Styling mit 225/60 VR 15 Reifen.

AUSSENAUSSTATTUNG

Kühlergrill mit integrierten Doppel-Rundscheinwerfern. Parkierschutz rundum durch seitlich herumgezogene Stoßstangen und Seitenschutzleisten mit stoßelastischer Auflage, Stoßfänger bis 4 km/h aufprallsicher. Frontschürze mit integriertem Spoiler, Heckspoiler auf Kofferraumdeckel. Motorhaubenabstützung mittels Gasdruckfedern.

Grünes Wärmeschutzglas, Verbundglas-Frontscheibe, heizbare Heckscheibe. Außenspiegel in Wagenfarbe lackiert. Hohlraumkonservierung, Unterbodenschutz, 6 Jahre Garantie gegen Durchrostung bei durchgeführter Jahreskontrolle.

INNENAUSSTATTUNG

Innenraumboden mit Velours-teppich ausgelegt. Abschließbares, beleuchtetes Handschuhfach, Ablagemöglichkeiten auf der Armaturentafel, in der Mittelkonsole vorn und in den Ablagekästen an den Türen. Armlehnen an den Türen mit integrierten Ablagefächern und Haltegriffen, beleuchteter Sicherheitsascher und Zigarrenanzünder. BMW Sport-Lederlenkrad, Ø 380 mm, Lederschalthebelpknopf verdrehgesichert.

Sicherheitspolsterung an den vorderen Dachsäulen, Rundumpolsterung an den Türen mit exklusivem Stoffmittelteil, geschützter Knieraum, abblendbarer Sicherheitsinnenspiegel.

Vordersitze mit feinabgestufter Rückenlehnenverstellung, Sitzhöhen- und -neigungsverstellung, Kopfstützen vorn mit Neigungsverstellung, Einzelsitzausformung hinten mit Mittelarmlehne, exklusive Sitzbezugsstoffe.

Automatik-Sicherheitsgurte vorn/hinten, Gurtschlösser in der Rücksitzlehne versenkt, manuelle Gurthöhenverstellung und Gurtstopper vorn. Große Werkzeugbox an der Kofferraumklappe, Ersatzrad unter dem Kofferraumboden, Kofferraumbeleuchtung und Ladeschutzkante. Kofferrauminhalt 413 l (VDA-Messung).

ELEKTRIK

Halogen-Doppelscheinwerfer, Abblendscheinwerfer und Nebelscheinwerfer in Ellipsoidtechnik, Nebelscheinwerfer in den Frontspoiler integriert, zwei Nebelschlußleuchten, zwei Rückfahrleuchten. Instrumente und Bedienelemente halbkreisförmig um den Fahrer angeordnet, elektronischer Tachometer und Drehzahlmesser.

Service-Intervallanzeige, Kraftstoff- und Kühlwassertemperatur-Anzeige, Kontrollleuchten für: Kraftstoff, ABS, angezogene Handbremse, Bremsbelagverschleiß und Bremsflüssigkeitsstand, Öl-druck, Nebelschlußleuchten, Zentralhydraulik. Digitaluhr. Bordcomputer mit Fernbedienung über Lenkstockhebel. Elektrisch verstellbare Außenspiegel, elektrische Fensterheber vorn/hinten. Elektrische Scheibenwaschanlage mit Wisch-Wasch-Automatik und „Tippwischen“, zwei Wischergeschwindigkeiten, Intervallschaltung, Betätigung über Lenkstockhebel, Außenspiegel, Türschloß und Scheibenwaschdüsen beheizt, Steckdose mit aufladbarer Handlampe im Handschuhfach. Verzögerungsschaltung für Innenraumleuchte.

Check-Control mit aktiver Anzeige für Abblendlicht, Bremslicht, Rücklicht, Kennzeichenbeleuchtung, Kühlwasserniveau, Waschwasserniveau, Motorölstands-niveau, zentrale Hinweisleuchte im Kombiinstrument.

Heizung/Lüftung: wasserseitig, elektronisch geregelte, drehzahlunabhängige Frischluftheizung, leises stufenloses Gebläse, Defrosterdüsen für Front- und Seitenscheiben, Frischluftzufuhr über seitlich und in der Mitte angeordnete Austrittsgitter, horizontal und vertikal richtbar sowie einzeln ein- und abstellbar, Zwangsentlüftung.

Der BMW Service.**SO SICHER WIE DIE FREUDE AM FAHREN.**

Bei BMW beginnt zuverlässiger und wirtschaftlicher Service in der Fahrzeug-Entwicklung: durch reparaturfreundliche Konstruktion sowie durch fortschrittliche Systeme wie die BMW Service-Intervallanzeige und die BMW On-Board-Diagnose.

Nach dem Kauf bietet der BMW Händler als Ihr kompetenter Partner den „Dienst am Kunden“, den Sie zu Recht erwarten. Hochqualifizierte Fachleute gewährleisten in Verbindung mit modernst ausgestatteten Werkstätten eine Servicequalität, die in Tests stets Spitzenränge belegt.

Der Einsatz der Elektronik im Automobil und im Service sorgt für zuverlässige Fehlerdiagnose. Schon im Fahrzeug werden mit der On-Board-Diagnose eventuell aufgetretene Fehler gespeichert. Beim Werkstattbesuch werden sie dann mit dem BMW Service-Test-Gerät aufgespürt und sichtbar gemacht — beste Voraussetzung für schnelle und kostengünstige Reparatur.

Natürlich verwendet Ihre BMW Werkstatt Original BMW Teile, denn sie gewährleisten Qualität, Zuverlässigkeit und Präzision auf BMW Niveau.

Stabsmäßige Logistik garantiert, daß 80.000 verschiedene Er-

satzteile innerhalb von 24 Stunden weltweit verfügbar sind. Weil wir uns für die Güte unserer Arbeit und den Wert von „Original BMW“ verbürgen, geben wir eine 12monatige Garantie auf Werkstattarbeiten und Original BMW Teile.

Auch für den unvorhergesehenen Fall einer Panne sind wir für Sie da: mit dem BMW Bereitschaftsdienst — Tag und Nacht erreichbar unter der Rufnummer 01 30 - 33 32, aus dem gesamten Bundesgebiet einschließlich West-Berlin zum Ortstarif.

Die Freude am Fahren hört somit beim Service nicht auf.

Ein sicheres Gefühl, für das wir auch in Zukunft alles tun werden.



635CSi Kat*

GEWICHT		
Leergewicht	kg	1475 (1495)
Zulässiges Gesamtgewicht	kg	1895 (1915)
Nutzlast	kg	420
Zulässige Achslast vorn/hinten	kg	980/990
Zulässige Dachlast	kg	75
Zulässige Anhängelast ungebr./gebremst**	kg	650/1600
MOTOR		
Zylinder		6
Hubraum	cm ³	3430
Hub/Bohrung	mm	86/92
Nennleistung/Nenndrehzahl	kW/PS/1/min	155/211/5700
max. Drehmoment/Drehzahl	Nm/1/min	305/4000
Literleistung/Literdrehmoment	kW/l/Nm/l	45,2/88,9
Verdichtung/Kraftstoffart	: 1	9,0/bleifrei Normal
GETRIEBE		
Seriengetriebeübersetzung I/II/III	: 1	3,83/2,20/1,40
IV/V/R	: 1	1,00/0,81/3,46
Hinterachsübersetzung	: 1	3,64
FAHRLEISTUNG		
Luftwiderstandsbeiwert		0,40
Höchstgeschwindigkeit	km/h	225 (220)
Beschleunigung 0-100 km/h	s	8,1 (9,0)
0-1000 m	s	28,7 (29,7)
Elastizität 80-120 km/h im IV. Gang (mit Seriengetriebe)	s	8,9
VERBRAUCH		
5-Gang-Sportgetriebe		
90 km/h	l/100 km	8,2 (8,0)
120 km/h	l/100 km	10,3 (10,2)
Stadtverkehr	l/100 km	17,4 (17,5)
Durchschnitt	l/100 km	12,0 (11,9)
RÄDER		
Reifendimension		225/60 VR 15
Raddimension		7 J x 15
Material		Leichtmetall
ELEKTRIK		
Batteriekapazität	Ah	66
Lichtmaschinenleistung	A/W	90/1260

* Die technischen Daten der Modelle ohne Katalysator können bei Ihrem BMW Händler erfragt werden.

** Werte bei max. 12 % Steigung. Erhöhung der Anhängelast möglich. Detail-Informationen bei Ihrem BMW Händler.

Werte in () gelten für Automatic-Fahrzeuge mit EH-Steuerung. Kraftstoffverbrauch nach DIN 70030, Teil 1.

Leergewicht gilt für Fahrzeuge in serienmäßiger Ausstattung. Sonderausstattungen erhöhen diesen Wert.

Die abgebildeten Modelle zeigen die Ausstattung für die Bundesrepublik Deutschland. Sie enthalten z. T. auch Sonderausstattungen, die nicht zum serienmäßigen Lieferumfang gehören. In einigen Ländern sind aufgrund gesetzlicher Bestimmungen Abweichungen von den hier beschriebenen Modellvarianten und Ausstattungen möglich. Bitte informieren Sie sich über den genauen Ausstattungsumfang bei Ihrem BMW Importeur oder Händler. Änderungen von Konstruktion und Ausstattung vorbehalten.

© BMW AG München/West-Deutschland. Nachdruck, auch auszugsweise, nur mit schriftlicher Genehmigung von BMW AG, München. 8 11 06 01 10. 1/88 VM Printed in West Germany 1988.



**Freude
am
Fahren**