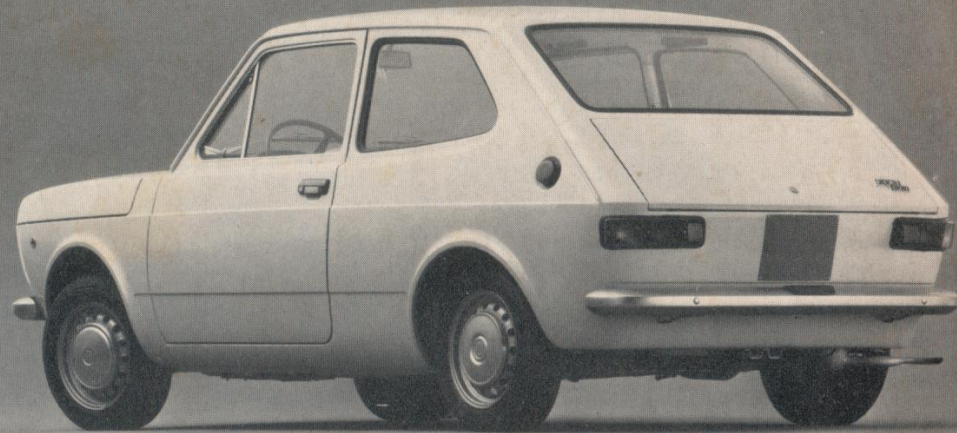
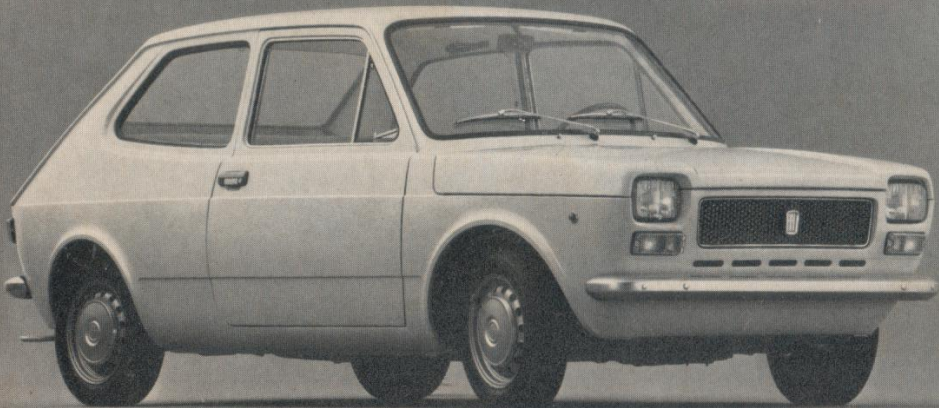


# **Die Formel für eine kompakte, schnelle, wirtschaftliche Familienlimousine.**

*“Wenn ein Wagen den Platz und die Leistungen eines Modells der höheren Klasse hat, dann ist es im Zweifel ein FIAT” – dieses auf das gesamte Fiat-Programm gemünzte Urteil trifft in besonderer Weise auf den neuen Fiat 127 zu.*

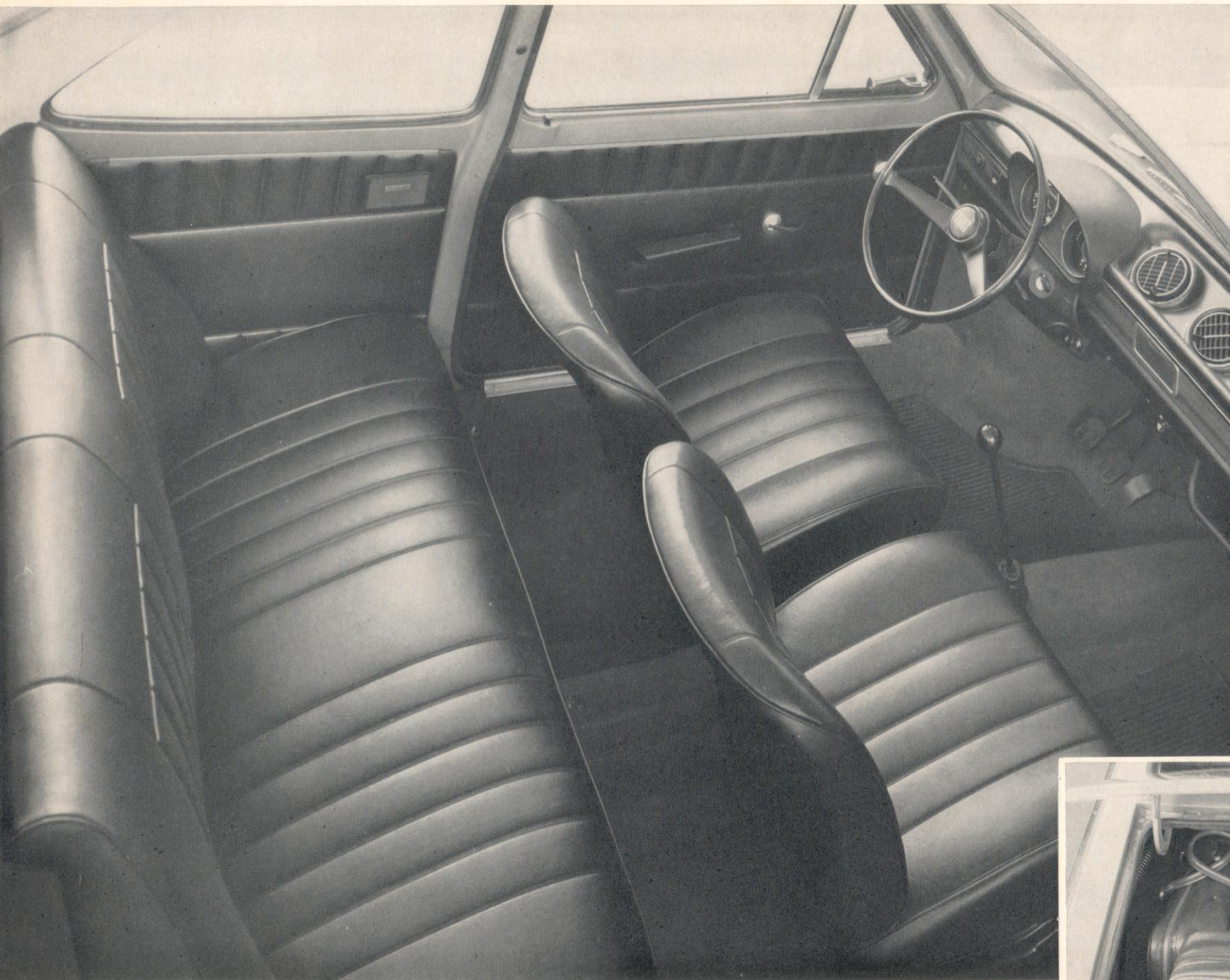
*Denn was Konstrukteure und Techniker in den Turiner Versuchsabteilungen geplant und die Produktion verwirklicht haben, muß nach dem einhelligen Urteil der Fachwelt als neuer Maßstab für das kompakte, wirtschaftliche Familienauto von morgen gelten.*

**FIAT  
127**



*“Die Zukunft gehört allein den größeren und großen Wagen” – diese These vergangener Jahre (die von FIAT nie akzeptiert wurde), ist von der Entwicklung der Verkehrsverhältnisse, der Kosten und der technischen Möglichkeiten klar widerlegt worden. Die Zulassungszahlen kleinerer Wagen in ganz Europa beweisen es.*

*Der neue Fiat 127 ist der neueste und eindrucksvollste Beweis dafür, daß ein Wagen von nur 3.60 m Gesamtlänge durch Anwendung modernster technischer Lösungen ein vollwertiges Familienfahrzeug sein kann – sei es in seinem Angebot an Fahrgast- und Gepäckraum, sei es in seinen Fahrleistungen in der Stadt und auf langen Strecken – oder sei es in der Summe seiner Fahrsicherheit.*



*Jede Wette: wenn Sie zu viert im Fiat 127 Platz genommen haben, werden Sie sich fragen, woher die Konstrukteure bei einer Gesamtlänge von 3.60 m diesen geräumigen Innenraum gezaubert haben. Denn auch wenn Sie mitteleuropäische Durchschnittsmaße haben, haben Sie auf allen Plätzen genügend Kopf- und Beinfreiheit, so daß Ihnen auch nach längeren Strecken Entspannungsgymnastik erspart bleibt. Auf kürzeren Fahrten finden auch drei Erwachsene auf der Fondbank Platz, deshalb ist der Wagen – auch vermöge seiner Leistung und Belastbarkeit – für 5 Personen zugelassen.*

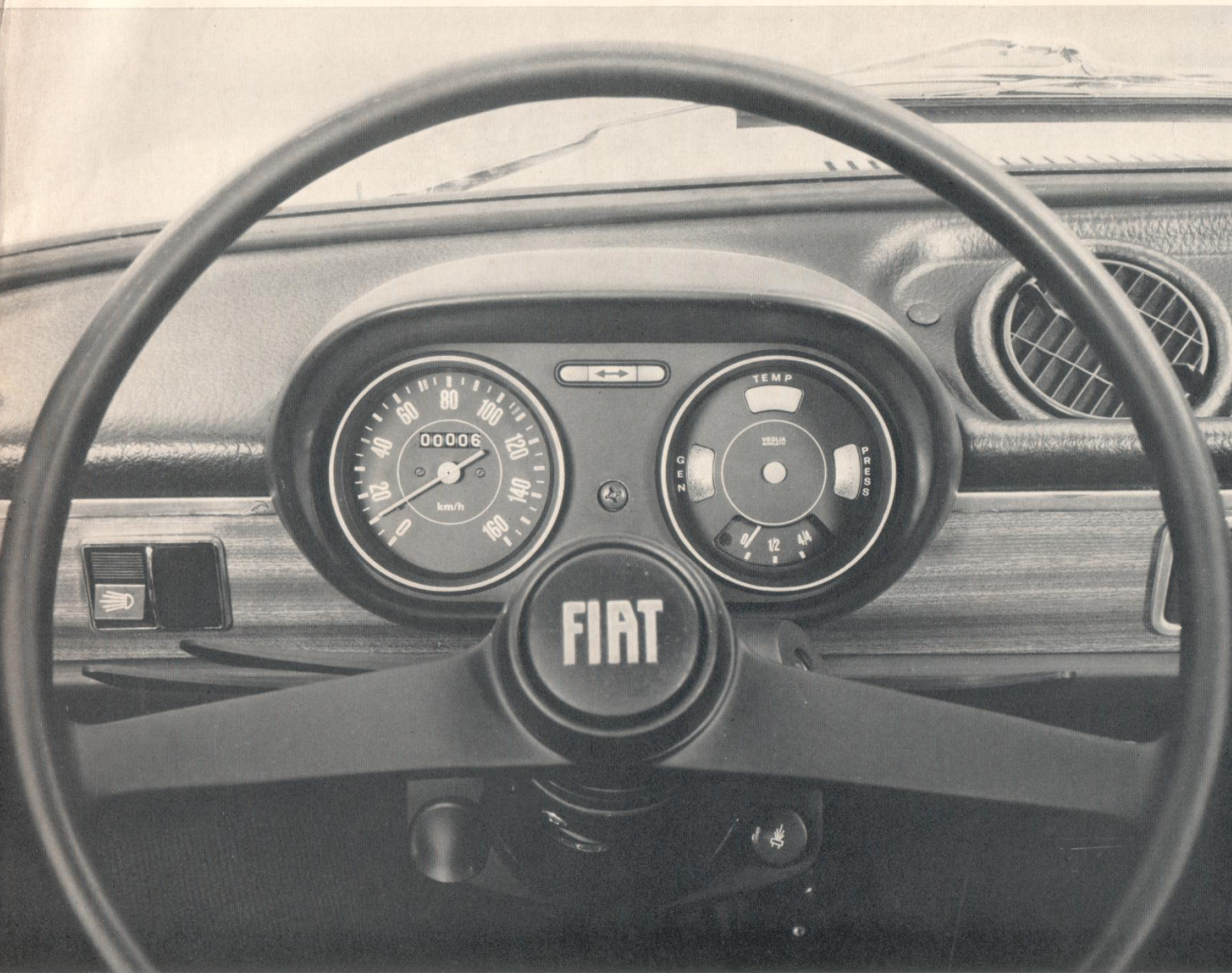
*Und was die serienmäßige Ausstattung anbetrifft: auch da kann sich der Fiat 127 durchaus sehen lassen!*

*Vordersitze: mit kombinierten Kunststoff-/Stoffbezügen, beide als Ganzes nach vorn klappbar, mit Liegesitzbeschlägen.*

*Fondbank: ebenfalls mit Kunstleder-/Stoffbezügen. Für hinten wie vorne Anbringungs-möglichkeiten für Sicherheitsgurte.*

*Weitere Ausstattung: 1 Aschenbecher vorn, zwei im Fond, Armlehnen auf den Türen, 4 Haltegriffe über den Türen und am hinteren Dachrahmen. Heizung und Lüftung: stufenlos regelbare Warmwasserheizung, Kalt- und Warmluft mischbar, 2 Ausstellfenster vorn, Luftabzug durch Schlitze über der Heckscheibe (Dauerentlüftung), Zusatzgebläse.*





Welche Dinge bestimmen ein ganz spezifisches Fahrerlebnis, beispielsweise das Gefühl, einen Mittelklassewagen zu fahren? Ist es die äußere Größe (die oft genug aus viel überflüssigem Blech resultiert)? Oder spielt der Markenname eine Rolle? Oder sind nicht viel entscheidender solche Eigenschaften wie Anzugsvermögen, gute Reisegeschwindigkeiten, Stehvermögen am Berg, schnelles, risikoloses Überholen, komfortable und sichere Straßenhaltung? Natürlich auch ein lichtdurchfluteter, geräumiger Innenraum, genügend Platz am Steuer und auf den anderen Sitzen.

Genau diese zuletzt genannten Voraussetzungen bringt der Fiat 127 in einem Maße mit, wie man es noch vor einem Jahrzehnt überhaupt nicht für möglich gehalten hätte! Und zwangsläufig stellt sich damit jenes Mittelklasse-Fahrgefühl ein, das sogar manchen eingefleischten Anhänger von Wagen jenseits der Viermeter-Gesamtlänge zu der nachdenklichen Überlegung führen dürfte: gelten die herkömmlichen "Mittelklasse"-Begriffe noch angesichts eines solchen Wagens? Auf einer kurzen Probefahrt werden Sie spätestens wissen, was wir meinen...

**Instrumentierung:** Tachometer, Kilometerzähler, Benzinstandanzeiger. Kontrolleuchten für Benzin-Reserve, Batterieaufladung, überhöhte Kühlwassertemperatur, ungenügenden Öldruck, eingeschaltetes Außenlicht, Fernlicht, Blinker.

**Bedienungsarmaturen:** Hebel für Außenbeleuchtung, Scheibenwischer und Blinker an der Lenksäule; am Armaturenbrett Knopf für Scheibenwaschanlage, Schalter für Beleuchtung und Gebläse. Hebel für Heizung und Lüftung, Choke. Hupknopf zentral in der Lenkrahmenspeiche. **Sonstiges:** 2 allseits drehbare Rosetten für Heizung und Lüftung, Aschenbecher, großes Ablagefach.

# Technische Daten Fiat 127

## Motor:

4-Zylinder-Reihenmotor – querstehend eingebaut – Steuerung: hängende Ventile im Zylinderkopf, über Stößel, Stoßstangen und Kipphebel von der im Kurbelgehäuse gelagerten Nockenwelle betätigt – der Antrieb der Nockenwelle erfolgt von der Kurbelwelle über eine Steuerkette.



Hubraum (gesamt) .....	903 ccm
Hubraum (Steuer) .....	896 ccm
Bohrung/Hub .....	65/68
Leistung .....	45 DIN/PS bei 6000 U/min.
max. Drehmoment .....	6,4 mkg bei 3200 U/min.
Verdichtung .....	9,0

## Kupplung:

Einscheiben-Trockenkupplung

## Getriebe:

4 Vorwärtsgänge, 1., 2., 3. und 4. synchronisiert, Mittelschalthebel.

## Kraftübertragung:

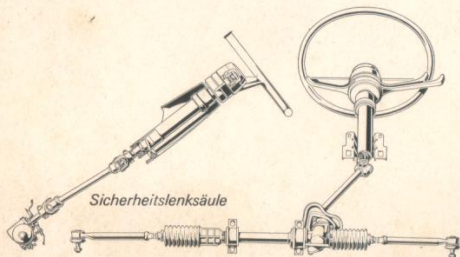
Auf die Vorderräder durch Achswellen, die über Gleichlaufgelenke mit dem Ausgleichsgetriebe und den Radwellen verbunden sind.

## Hinterachse:

Einzelradaufhängung mit Federheinen mit eingebauten Stoßdämpfern und Querlenkern. Querliegende Blattfeder, die als Stabilisator bei asymmetrischen Federwegen der Räder wirkt. Gelenke mit Gummibuchsen. Untersetzungsverhältnis 13/153.

## Vorderachse:

Einzelradaufhängung mit Querlenkern und Federbeinen mit eingebauten Stoßdämpfern, Schraubenfedern. Stabilisator. Wartungsfreie Gelenke.

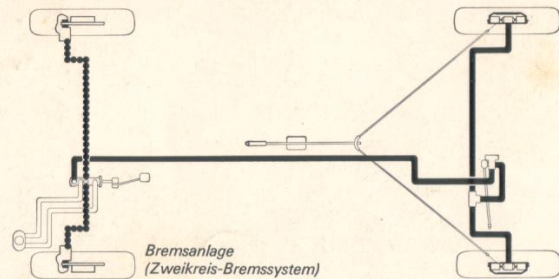


## Lenkung:

Zahnstangenlenkung. Dreigeteilte Lenksäule, durch Gelenke verbunden. Symmetrische und für jedes Rad unabhängige Spurstangen. Wendekreis durchmesser 9,60 m.

## Bremsen:

Vorn Scheibenbremsen, hinten Trommelbremsen. Hydraulische Anlage, bei der der vordere und hintere Bremskreis voneinander unabhängig sind. Bremskraftregler am hinteren Bremskreis. Mechanisch betätigte Handbremse auf die Hinterräder wirkend.



## Räder/Reifen:

Gürtelreifen 135-13. Felgen 4.00 JX13. Reserverad im Motorraum.

## Elektrische Anlage:

12 Volt Lichtmaschine 400 Watt, Batterie 34 Ah.

## Tankinhalt:

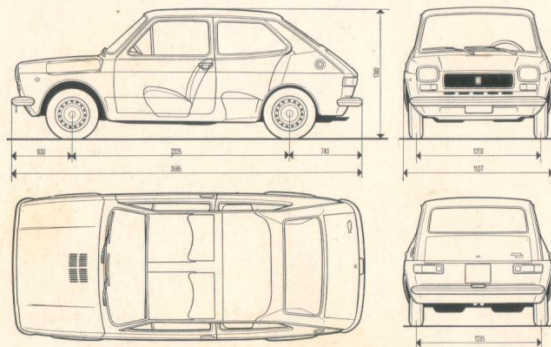
Fassungsvermögen 30 Liter.

## Höchstgeschwindigkeit:

140 km/h.

## Gewichte:

Leergewicht .....	710 kg
zul. Gesamtgewicht .....	1110 kg
zul. Achslast vorn .....	560 kg
zul. Achslast hinten .....	590 kg



Die Beschreibungen und Abbildungen dieses Katalogs sind unverbindlich. Die FIAT behält sich das Recht vor, unter Beibehaltung der wesentlichen Merkmale, an den hier beschriebenen und abgebildeten Typen jederzeit und ohne öffentliche Anzeige jene Änderungen an Organen, Einzelteilen und Zubehör-Mitlieferungen vorzunehmen, die sie zum Zwecke der Vervollkommnung oder aus konstruktions- bzw. verkaufstechnischer Notwendigkeit heraus als geboten erachtet.

## Die Konzeption und die Ausstattungsdetails des FIAT 127 unterliegen bei der Entwicklung strengen Sicherheitsmaßnahmen. Der FIAT 127 wird in einer Zeit vorgestellt, in der der Sicherheitsgedanke besonders groß geschrieben wird und in der vom Gesetzgeber Auflagen zur Sicherheit im Automobil gemacht werden.

Besonders der Vorbeugung und Verhütung von Personenschäden bei Unfällen wurde größte Beachtung geschenkt. Die tragende Struktur des Fahrzeugaufbaus schützt im Falle eines Zusammenstoßes die Insassen so gut wie nur irgend möglich. Die Struktur des Fahrzeuginnenraumes bietet ein Höchstmaß an Kompaktheit und Festigkeit mit optimaler Widerstandskraft gegen Längs- und Querbelastrungen. Front- und Heckpartie des Wagens sind verformbar und in der Lage, auftretende Stoßenergie aufzunehmen.

Grundsätzliche Sicherheitsmerkmale des FIAT 127 sind:

Scheibenbremsen an den Vorderrädern, Trommelbremsen an den Hinterrädern, Zweikreisbremssystem.

Bremskraftregler für die Hinterräder, um die Bremskraft je nach Belastung auf die Vorder- und Hinterräder exakt zu verteilen und die maximal mögliche Reifenhafung auszunutzen.

Lenkgetriebe hinter dem Motor. Kurze Lenksäule.

Sicherheitslenksäule geknickt mit Kardangelenken, Sicherheits-Lenkrad.

Türen mit Sicherheitsschlössern, die in drei Richtungen wirksam sind (seitlich, längs und senkrecht), und sehr stabilen Scharnieren, die das Öffnen der Türen in gefährlichen Situationen verhindern.

Tankeinfüllstutzen im seitlichen Kotflügelteil am Heck in die Karosserie eingelassen. Verschraubbarer Tankdeckel zur Verhinderung von Kraftstoffaustritt bei eventueller Verformung des Tanks.

Kraftstofftank im Fahrzeugheck unter dem Kofferraum untergebracht. Der Tank ist durch einen widerstandsfähigen rechteckigen Rahmen gegen Verformung geschützt.

Sicherheits-Armaturenbrett, vollkommen gepolstert. Auf dem Armaturenbrett befinden sich außer den Rundinstrumenten nur versenkte Schalter für die Außen- und Instrumentenbrett-Beleuchtung.

Keine vorstehenden Teile oder Bedienungselemente im Wageninneren. Gefährlich erscheinende Stellen sind gepolstert.

Sämtliche wichtigen Bedienungsinstrumente wurden an der Lenksäule oder am Lenkrad angeordnet, so Fahrtrichtungsanzeiger, Hebel für Stand-, Fern- und Abblendlicht, Signalhorn, Scheibenwischer und Zündschloß.

Schalthebel und Handbremse sind zwischen den beiden Vordersitzen in einer geschützten Position angeordnet.

Sicherheits-Innenrückblickspiegel (löst sich bei Aufprall) mit Verstellhebel zur Abblendung.

Sicherheits-Türinnengriff durch Ellenbogenstützen geschützt.

Große und gut sichtbare vordere Begrenzungs-Blinkleuchten.

Zusätzliche seitliche Blinkleuchten an den Kotflügeln.

Niedrige Gürtellinie und große Glasflächen ermöglichen eine gute Rundumsicht.

Der FIAT 127 entspricht nicht nur den Sicherheitsvorschriften der Gesetzgeber; es wurde ein Automobil geschaffen, das in seinen Sicherheitsvorkehrungen richtungweisend ist und auch in Zukunft den Vorschriften der Gesetzgeber genügen wird.