

Mercedes-Benz  
200, 230 E,  
260 E, 300 E



# Der Fortschritt, der den Abstand deutlich macht.

Mit der neuen Generation der Mittleren Mercedes-Klasse 200-300 E präsentiert Mercedes-Benz die konsequente und richtungweisende Weiterentwicklung seiner weltweit erfolgreichen Fahrzeugkonzeption: die Mercedes-Klasse der Limousinen mit großzügigem Raumkomfort für Beruf und Familie – mit einem Benziner-Programm von je zwei Vierzylinder- und Sechszylindermodellen.

## Von Grund auf neu.

War es beim hohen Stand der Technik der Vorgängermodelle 200-280 E möglich, einen Nachfolger zu schaffen, der nicht nur hier und da weiterentwickelt wurde, sondern von Grund auf neu und in allen wichtigen Funktionen definitiv und spürbar besser ist? Das ist gelungen und mehr: Deutlicher ist der Abstand nie zuvor gewesen.

Die Typen 200 bis 300 E der neuen Mittleren Mercedes-Klasse zeigen eine solche Vielzahl technischer Neuerungen und tatsächlich verblüffender Eigenschaften, daß sie als „Neue Generation“ zu bezeichnen sind.

## Variationen zum Thema Fortschritt.

In dieser Klasse leistungsfähiger Limousinen stehen 4 Limousinen zur Verfügung – zwei Vierzylinder- und zwei Sechszylinder-Modelle.

Der Mercedes-Benz 200 mit Vierzylinder-Vergasermotor. Der Typ 230 E mit Vierzylinder-Einspritzmotor. Die Typen 260 E und 300 E mit vollständig neu entwickelten Sechszylinder-Einspritzmotoren und 5-Gang-Schaltgetrieben serienmäßig.

Unterschiedlich durch Triebwerke und Leistungsdaten, gleich in der

Konzeption, in den Grundwerten und allen Dimensionen der neuen Fortschrittlichkeit, die mit Sicherheit wiederum den Maßstab stellt, an dem in dieser Fahrzeugklasse gemessen wird.

## Die Substanz des Fortschritts.

Die Prinzipien der Qualität, der Funktionssicherheit und der Wertbeständigkeit verlieren sich bei Mercedes-Benz niemals hinter neuen Ideen und modernen Lösungen. Sie sind und bleiben die oberste Maxime bei der Entwicklung neuer Fahrzeuge.

Auf dieser grundsoliden Basis allerdings haben fortschrittliche Lösungen und technische Intelligenz ein bislang noch nie gebotenes Niveau erreicht.

Wobei die Substanz des echten Fortschritts bei Mercedes sogar die schrittweise Aufhebung bisheriger Widersprüche bedeutet:

Die Fahrzeuge der neuen Mittleren Mercedes-Klasse sind leichter, gleichzeitig aber noch stabiler und sicherer geworden. Höheren Motor- und Fahrleistungen steht erheblich geringerer Verbrauch gegenüber. Trotz in etwa gleicher Außenmaße konnte der Nutzraum vergrößert, der entlastende Komfort deutlich erweitert und die Fahrwerksqualitäten auf eine Spitzenposition gehoben werden.

Auf dem Sektor „Umweltfreundlichkeit“ bieten die Fahrzeuge der Mittleren Mercedes-Klasse Lösungen, die alle gegenwärtig und zukünftig denkbaren Entwicklungen berücksichtigen.

## Übereinstimmung der Charaktere.

Schauen Sie sich die neue Mittlere Mercedes-Klasse an, prüfen Sie Beschreibung und Daten, vergleichen Sie. Auf eine Probefahrt sollten Sie schon wegen der persönlichen Erfahrungsbereicherung nicht verzichten. Wer sich selbst fordert oder von dem viel verlangt wird, der darf auch selbst Ansprüche stellen. Zumindest kann er verlangen, daß ihm die Dinge, mit denen er umgeht, seine Fragen nach Sinn und Wert beantworten.



# Ein Charakter in der Menge.



Ergebnis von nahezu 7 Jahren Forschungs- und Entwicklungsarbeit: Die vollständige Einheit von Form, Format und Eigenschaften vermittelt den Eindruck von Geschlossenheit und ruhiger Kraft. Die klargeschnittene Form verrät Stilsicherheit und bis ins letzte Detail durchgearbeitete Funktionalität. Nichts ist aufgesetzt, alles nahtlos integriert, von den neuartigen, selbstregenerierenden Stofffängern über die verdeckten Regenleisten bis zu den Verschmutzung abweisenden Heckleuchten. Das seit Jahrzehnten unverwechsel-

bare Mercedes-Gesicht steht für die formale Eigenständigkeit dieser Form, die einen großen Raum umschließt und dennoch aerodynamische Spitzenwerte aufweist (c, 0,29 bis 0,30). Schon die lange Lebensdauer der Mercedes-Benz Fahrzeuge verlangt, aus dem Zeittrend alles Modische herauszufiltern, bis die durch Funktion und Ästhetik legitimierte Form entsteht, die ihre Gültigkeit über viele Jahre behält. Zeitbeständige Moderne gegen kurzlebige Mode. Profilierter Charakter als Ausdruck ungewöhnlicher Eigenschaften.





# Für ungetrübte Freude an hoher Leistung.

Die hohen Motorleistungen der Vergaser- und Einspritzmotoren der neuen Generation – 80 kW (109 PS), 100 kW (136 PS), 125 kW (170 PS) und 140 kW (190 PS) – sind das Ergebnis fortschrittlicher Motorenkonzeptionen: geringere Reibungsverluste, optimale Füllung und Verbrennung, feinste Kraftstoffdosierung, hoher Grad der Kraftstoffausnutzung, das heißt Wirtschaftlichkeit und Umweltfreundlichkeit.

4 Tatsachen sorgen für Ihre ungetrübte Freude an den hohen, bis in sportliche Bereiche vordringenden Leistungen:

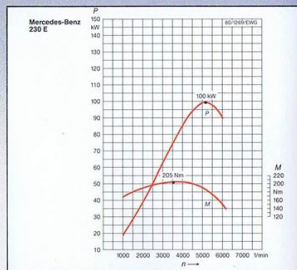
1. Weder ein aggressives Image noch eine unausgewogene Konstruktion fordern zum Wettkampf auf der Straße heraus. Das technische Konzept der neuen Mercedes-Generation gibt der Motorleistung keinen Vorrang vor

Fahrkomfort und aktiver Sicherheit. Und im übrigen: Überlegene Leistung macht Zurückhaltung leicht.

2. Das neue revolutionierende Fahrwerk ist auf die hohe Leistung des neuen 300 E ausgelegt.

3. Trotz der gestiegenen Leistung liegt der Kraftstoffverbrauch je nach Typ um 12% bis 25% unter dem Verbrauch der vergleichbaren Vorgängertypen. (Basis: Drittmix aus Verbrauch bei Stadtzyklus, 90 km/h und 120 km/h nach 80/1268/EWG.)

4. Die Umweltfreundlichkeit der Motoren konnte weiter verbessert werden. Niedrigere Werte für Ge-



räusch- und Schadstoffemissionen durch volle Ausschöpfung aller konstruktiven Möglichkeiten. Aber zusätzlich sind die Fahrzeuge für den Einbau von Abgasreinigungsanlagen vorbereitet. Schon von Anfang an bietet Mercedes selbstverständlich auch in der neuen Baureihe Fahrzeuge mit werksseitig eingebauter katalytischer Abgasreinigungsanlage sowie zur Nachrüstung vorbereitete Fahrzeuge an. Genaue Auskunft gibt Ihnen gern ihr Mercedes-Benz Verkäufer.

## Motoren mit neuer Konzeption.

Erbringt die neue Mercedes-Generation bereits den eindeutigen Beweis, daß höhere Leistung weder auf Kosten der Energievorräte noch der Umwelt geht, so macht sie zugleich noch ein weiteres Prinzip klar: Einsatz von Elektronik da, wo sie zu vertreten ist, klare Vorteile bringt und die Funktionszuverlässigkeit der Triebwerke in keiner Weise beeinträchtigt. Die jährliche Pannenstatistik des ADAC zeigt die Richtigkeit dieses Prinzips aufs deutlichste.

Entscheidend für Leistung und

Ökonomie und für die Art und Weise, wie diese Leistung erbracht wird, ist die gesamte moderne Konzeption der Mercedes-Benz Motoren.

► Hochleistungs-Dauerfestigkeit.

► Querstrom-Zylinderkopf aus hochfester Leichtmetall-Legierung für gute Füllung des Motors.

► Kolbengeführte Pleuel zur Verringerung der Reibwerte.

► Hydraulischer Ventilspielausgleich. Kein Nachstellen des Ventilspiels mehr.

► Konstanthaltung der Leerlaufdrehzahl zur Absenkung von Verbrauch, Abgas und Geräusch.

► Einriementrieb für alle Nebenaggregate – platz- und kraftsparend – wartungsfrei und von hoher Lebensdauer.

## Weiterentwickelte Vierzylinder-Motoren.

► Der Motor des Mercedes-Benz 200: 2 Liter, 4-Zylinder-Vergasermotor, 80 kW (109 PS) bei 5200/min. Nenn Drehmoment 170 Nm bereits bei 2500/min verfügbar. Von 0 auf 100 km/h in 12,6 s.

Kraftstoffverbrauch l/100 km nach 80/1268/EWG: bei Stadtzyklus 11,2; bei 90 km/h 6,7; bei 120 km/h 8,5. Durch Weiterentwicklung des Flachstromvergasers wurden die Starteigenschaften verbessert und eine Leerlaufdrehzahlstabilisierung erreicht.

► Der Motor des Mercedes-Benz 230 E: 2,3 Liter, 4-Zylinder-Motor mit mechanisch/elektronisch gesteuerter Benzineinspritzung, 100 kW (136 PS) bei 5100/min. Nenn Drehmoment 205 Nm bereits bei 3500/min. Von 0 auf 100 km/h in 10,4 s.

Kraftstoffverbrauch l/100 km nach 80/1268/EWG: bei Stadtzyklus 11,1; bei 90 km/h 6,8; bei 120 km/h 8,5.

Die Einspritzung arbeitet mit überlegenen zuverlässiger mechanischer Grundfunktion. Die aufgeschaltete Elektronik steuert Schubabschaltung, Vollastanreicherung, Warmlaufanzahl und regelt die Leerlaufdrehzahl.

Durch diese Kombination bleiben bei einem Ausfall der Elektronik sehr weitgehende Notlaufeigenschaften erhalten.



Vollständig neu entwickelte Sechszylinder-Motoren.

Diese beiden 2,6- und 3-Liter-Aggregate zeigen, was heute im Motorenbau Stand der Technik ist.

In der Leistung kräftig nach oben:

260 E: 125 kW (170 PS) bei 5800/min. Nenn Drehmoment 230 Nm bei 4500/min. Von 0 auf 100 km/h in 8,5 s.

300 E: 140 kW (190 PS) bei 5600/min. Nenn Drehmoment 260 Nm bei 4250/min. Von 0 auf 100 km/h in 7,9 s.

Im Verbrauch steil nach unten:

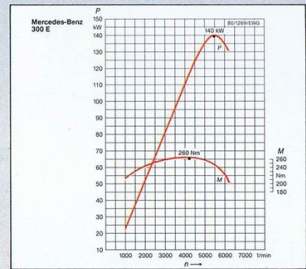
260 E: bei Stadtzyklus 11,5; bei 90 km/h 6,6; bei 120 km/h 8,4 l/100 km.

300 E: bei Stadtzyklus 12,1; bei 90 km/h 6,5; bei 120 km/h 8,3 l/100 km.

(Nach 80/1268/EWG)

Beide Motoren haben serienmäßig ein 5-Gang-Schaltgetriebe. Wandler-4-Gang-Automatic mit 2 Schaltprogrammen als Sonderausstattung.

In Funktionszuverlässigkeit und Lebensdauer weiter nach vorn. In der



Laufkultur und im Schwingungsverhalten eine ganze Klasse besser: 7fach gelagerte Kurbelwelle mit 12 Gegengewichten. Axialführung der Pleuel durch die Leichtmetallkolben.

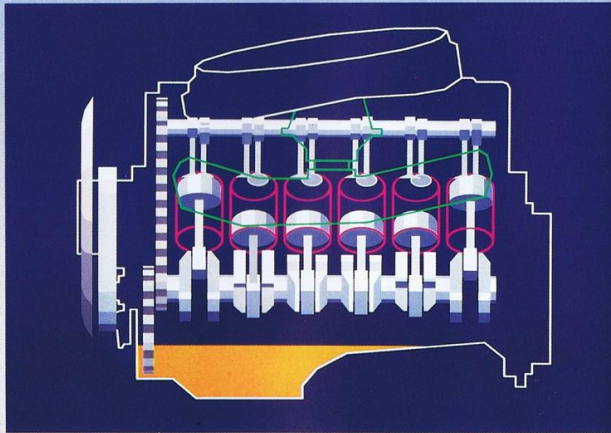
Motor-Getriebe-Block durch zwei hydraulisch gedämpfte Lager und ein weiteres Gummilager mit Rahmenboden verbunden (alle Lager wartungsfrei).

Reduzierte Massen, verringerte Reibleistung und hohe Steifigkeit durch kompakte Anordnung der Steuerung sorgen für optimale Hochleistungs-Dauerfestigkeit. Weniger Kühlmittel und eine Bimetall-Visco-Lüfterkupplung schaffen schnelle Erwärmung des Motors für weniger Verbrauch, Schadstoffemission und Verschleiß.

Luftspülte Einspritzventile bereiten auch kleinste Kraftstoff-Luft-Gemischmengen besser auf.

Zuverlässigkeit der Mechanik verbunden mit der „Intelligenz“ der Elektronik.

Sowohl die elektronische Zündanlage als auch das mechanisch/elektronisch gesteuerte Einspritzsystem werden durch Mikroprozessoren gesteuert. Bei der Zündung erfolgt die ständige Anpassung des Zündzeitpunkts an die jeweiligen Betriebsbedingungen. Der mikroprozessor-gesteuerte Elektronikteil der Einspritzanlage sorgt präzise für die jeweils erforderliche Feindosierung der Einspritzmenge unter allen Fahr- und Motorbedingungen.



# Eine neue Qualität des Fahrens.

Langer Radstand, Niederquerschnittsreifen, breite Spur, Raumlenker-Hinterachse, Dämpferbein-Vorderachse und die Triebwerke der neuen Generation: Für Techniker ein Leckerbissen. Für Sie ein Erlebnis. Seidenweicher Anzug, kraftvolles Durchziehen.

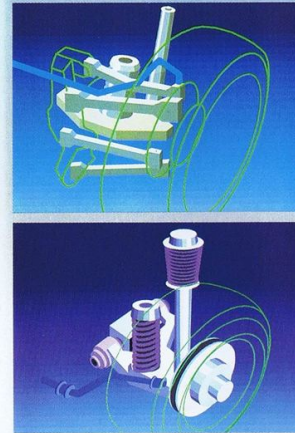
Das Fahrzeug folgt Ihren Lenkbewegungen zentimetergenau. Und das Beeindruckendste: die Verbindung von geradezu sportlich sicheren Fahreigenschaften mit einem Fahrkomfort, der bisher kaum denkbar war.

Das Meisterwerk.

Ein Fahrwerk, wie es in dieser Klasse kein zweites gibt, für eine neue Qualität des Fahrens.

Geradeauslauf wie mit dem Lineal gezogen. Unempfindlich gegen Seitenwind. Hohe Fahrstabilität in Kurven, auch bei Lastwechsel, wenn Sie Gas geben, wegnehmen oder schalten. Sichere Fahreigenschaften bei jeder Beladung, bei jeder Geschwindigkeit. Nahezu völlig neutrales Fahrverhalten, im Grenzbereich mit geringer, leicht beherrschbarer Tendenz zum Untersteuern.

Dazu ruhiger, geräuscharmer Abrollkomfort durch großvolumige Gummilager für die Vorder- und Hinterachse und zusätzliche elastische Dreipunktlagerung des Hinterachsgehäuses.



Dazu die Kombination von relativ weicher Federung mit langen Federwegen und straff eingestellten Gasdruckstoßdämpfern, die gleichermaßen dem Komfort und der Sicherheit gerecht wird.

Hauptverantwortlich für diese nur schwer einzuholenden Fahrqualitäten aber sind die Dämpferbeinachse vorn und die Raumlenkerachse hinten.

Vom negativen Lenkrollradius der Vorderachse bis zu den fünf einzelnen Lenkern für jedes Hinterrad verhindert dieses System mit großer Präzision die Eigenlenkbewegungen der Räder und damit die Ursache für ungenaue Spurhaltung und unruhiges Fahren.

Bremskraft und Lenkpräzision.

Servolenkung serienmäßig. Hydraulischer Lenkstoßdämpfer, selbsttätiger Spielausgleich und Auslegung als Sicherheitslenkung. Vom weitgehend verformbaren Wellrohr bis zum Pralltopf mit Polsterplatte. Und jetzt noch zusätzlich die elektrisch verstellbare Lenksäule als Sonderausstattung. Die Bremsanlage ist konsequent auf Standfestigkeit auch bei hoher Dauerbelastung, auf feinfühliges, aber sicheres Ansprechen und auf Umweltfreundlichkeit ausgelegt.

Zweikreis-Servobremse mit Scheibenbremsen an allen vier Rädern. Stufen-Hauptbremszylinder für gutes Ansprechverhalten.

Thermisch hochbelastbare Faustsatelbremsen vorn. Dabei beim 260 E und 300 E innenbelüftete Bremscheiben. Für die gesamte Baureihe asbestfreie Bremsbeläge. ABS als Sonderausstattung.



# Hier liegen Linie und Vernunft auf einer Linie.



Die Form der neuen Mittleren Mercedes-Klasse setzt neue Akzente. Markantes Beispiel dafür: Nur noch der Kühlergrill des Wagens zeigt Chrom. Die logische und weitsichtige Folgerung aus der Tatsache, daß wir heute über Materialien verfügen, die noch wertvoller aber zugleich haltbarer, leichter und flexibler sind. Geschmackliches Vorbild kann nur sein, wer in diesem konkreten Sinn

den Zeitgeschmack von morgen vorsempfindet. So gibt es auch an keinem Punkt des Fahrzeugs Formen um ihrer selbst oder einer vordergründigen Wirkung willen. Überall ist die Funktion in den gestalterischen Willen der Designer mit eingeflossen. Das „prominenteste“ Beispiel dafür: das Mercedes-Strömungsheck, das bei der S-Klasse angedeutet ist, in der Kompakt-Klasse

weiter ausgeprägt wurde und hier – im Interesse der Aerodynamik und des Raumbedarfs im Heck – zum attraktiven Kennzeichen dieser Mercedes-Linie geworden ist. Rund um das neue Automobil finden sich Merkmale für die oft schwierige, immer aber gelungene Verbindung von Zweckmäßigkeit und Ästhetik, von Eleganz der Linie und Steigerung des Nutzeffekts.





# In der Ruhe liegt die Sicherheit des Fahrers.

Ablenkung vom Fahren ist Streß. Zu viele Instrumente, die ständig etwas anzeigen, Batterien von Lämpchen, die still vor sich hin glühen, bedeuten Ablenkung, also Streß. Der Versuch, aus dem Fahrerplatz eine Pilotenkanzel zu machen, verlagert die Aufmerksamkeit des Fahrers von außen nach innen.

Am Fahrerplatz der neuen Fahrzeuge

herrscht Ruhe. Alles Notwendige ist im direkten Griff- und Blickfeld. Alles ohne Anstrengung zu erreichen. Alles, was aufmerksam machen will, meldet sich von selbst, wenn es an der Zeit ist. Alles Unwichtige ist weggelassen worden.

Das ist die konditionserhaltende, Streß verhindernde, die Verkehrssicherheit fördernde Mercedes-Benz Philosophie für den Fahrerplatz der Gegenwart und der Zukunft.

Konzentration leicht gemacht.

Klärende Ordnung der Instrumente, mit eindeutigen Symbolen zur schnel-

len Erkennung und Gewöhnung. Blendfreie Armaturen. Freier Blick durch ein maximales Wischfeld, durch große Scheiben rundum.

Sämtliche Bedienelemente im richtigen Abstand – ergonomisch einwandfrei gestaltet und plaziert.

Für den linken Fuß eine Stütze. Für beide Hände ein griffiges Lenkrad mit nur drei Umdrehungen von Anschlag zu Anschlag. Dazu die auf den Zentimeter richtige Position von Sitz und Lenkrad.

Fein dosierbare Lüftung, für linke und rechte Wagenseite getrennt einstellbare Heizung, Fahrer und Beifahrer schaffen sich ihr individuelles

Klima. Die elektronisch geregelte Heizung hält die eingestellte Temperatur konstant, die Lüftung bringt soviel Frischluft, wie Sie wünschen. Bei zugfreier Entlüftung selbstverständlich.

Alles unter Kontrolle.

Alles, was Sie über den Betriebszustand des Fahrzeugs wissen müssen, ist ständig unter Kontrolle. Muß etwas getan werden, erhalten Sie rechtzeitig eine Meldung. Das gilt vom Warnsummer bei nicht ausgeschaltetem Licht über den Bremsbelagverschleiß, über Motoröl-, Kühlmittel- und Wasserstand der Scheibenwasch-

anlage bis zum Ausfall irgendeiner Glühlampe der Außenbeleuchtung und zur Funktionskontrolle von ABS und Airbag.

Mit allem anderen brauchen Sie sich nicht zu belasten. Es funktioniert. Und im Fall eines Falles, der nie völlig auszuschließen ist, hilft einer der über 5000 Mercedes-Benz Service-Stützpunkte rund um den Erdball weiter. Davon allein rund 1000 in der Bundesrepublik. Überall haben Sie zur Qualität der Produkte auch die Mercedes-Qualität der Betreuung – technische Perfektion verbunden mit größter Sorgfalt und persönlichem Engagement.



# Hohe Schule der Fahrkultur.

Bei Mercedes-Benz Fahrzeugen dieser Klasse gab es schon immer viel Raum, Entlastung für den Fahrer, Entspannung für die Mitfahrenden, Sicherheit

rundum und eine Atmosphäre kultivierter und moderner Eleganz. Bei den Fahrzeugen der neuen Generation gibt es von alledem etwas mehr. Mehr Raum für die Fondpassagiere. Mehr Entlastung für den Fahrer, z. B. durch verstellbare Sitzkissenneigung und Sitzhöhe. Kopfstützen vorn durch Handrad verstellbar. Mehr Entspannung für die übrigen Passagiere, z. B. durch tiefgepolsterte Fondsitze mit Einzelsitzcharakter und

ganz leicht erreichbare Gurtschlösser und Fondbeleuchtung per Türkontakt. Mehr Sicherheit rundum, z. B. Armlehnen und Türverkleidungen, die Stoßenergie stufenweise absorbieren. Kultivierte Atmosphäre und zeitgemäße Eleganz auch durch Edelholz in der Mittelkonsole, wertvolle Polsterstoffe in sieben aktuellen Farben, passend zu den insgesamt 26 Farben der Außenlackierung. Natürlich gehören zur Hohen Schule

der Fahrkultur auch der Flüstergeräuschpegel im Innenraum, ein verschmutzungsfreier Einstieg, eine dritte Sonnenblende in der Mitte und, nicht zu vergessen: das um die Hälfte reduzierte Geräusch beim Schließen der Türen. Über die Qualität von Material und Verarbeitung ist auch, ohne etwas zu sagen, mit dem Namen Mercedes-Benz alles gesagt.





## Schon vor dem Start: 26mal zum Mond und zurück.

Vielleicht sind 500mal um die Erde realistischer, aber die Entfernung bleibt die gleiche: 20 Millionen Erprobungs- und Testkilometer haben die neuen Fahrzeuge der neuen Mittleren Mercedes-Klasse während der Jahre ihrer Entwicklung bereits zurückgelegt. Die „Kilometer“ im Windkanal nicht mitgerechnet, auch nicht den Rüttelstand, den Geräusch- und Abgasprüfstand, die Kältekammer, die

Motorenprüfstände, die Hunderttausende von Dauerprüfläufen für alle wichtigen Aggregate, die Computerberechnungen und Materialerprobungen. Mehr ausgereiften Fortschritt hat noch selten eine neue Baureihe auf die Räder gebracht.

Zum Beispiel: die Karosserie.

Jedes Detail dieser Kraft und Dynamik ausstrahlenden Form ist für sich ein Zeugnis der Reife.

► Die neue Linie bringt den herausragenden aerodynamischen Spitzenwert von 0,29 bis 0,30 je nach Modell und Ausstattung. Ohne Nachteile bei Komfort und Sicherheit.

► Zur aerodynamisch vorbildlichen Oberfläche der weitgehend glattflächigen Unterboden. Die Seitenschei-

ben leicht eingezogen, ohne die Schulterbreite im Innenraum zu beeinträchtigen. Dadurch konnte die Stirnfläche verringert werden. Berechnet man den Luftwiderstand aus Luftwiderstandsbeiwert  $c_w$  und Stirnfläche  $A$ , so ergibt  $c_w \times A$  je nach Typ 0,59 bis 0,62  $m^2$ . Das sind 30% weniger als bei den Vorgängertypen.

► Die Stofffänger mit ihren tief unter das Fahrzeug reichenden Schürzen

haben nicht nur eine Schutzfunktion. Sie helfen mit, gegenüber den Vorgängern den Auftrieb vorn um 50% und hinten um 40% weiter zu reduzieren.

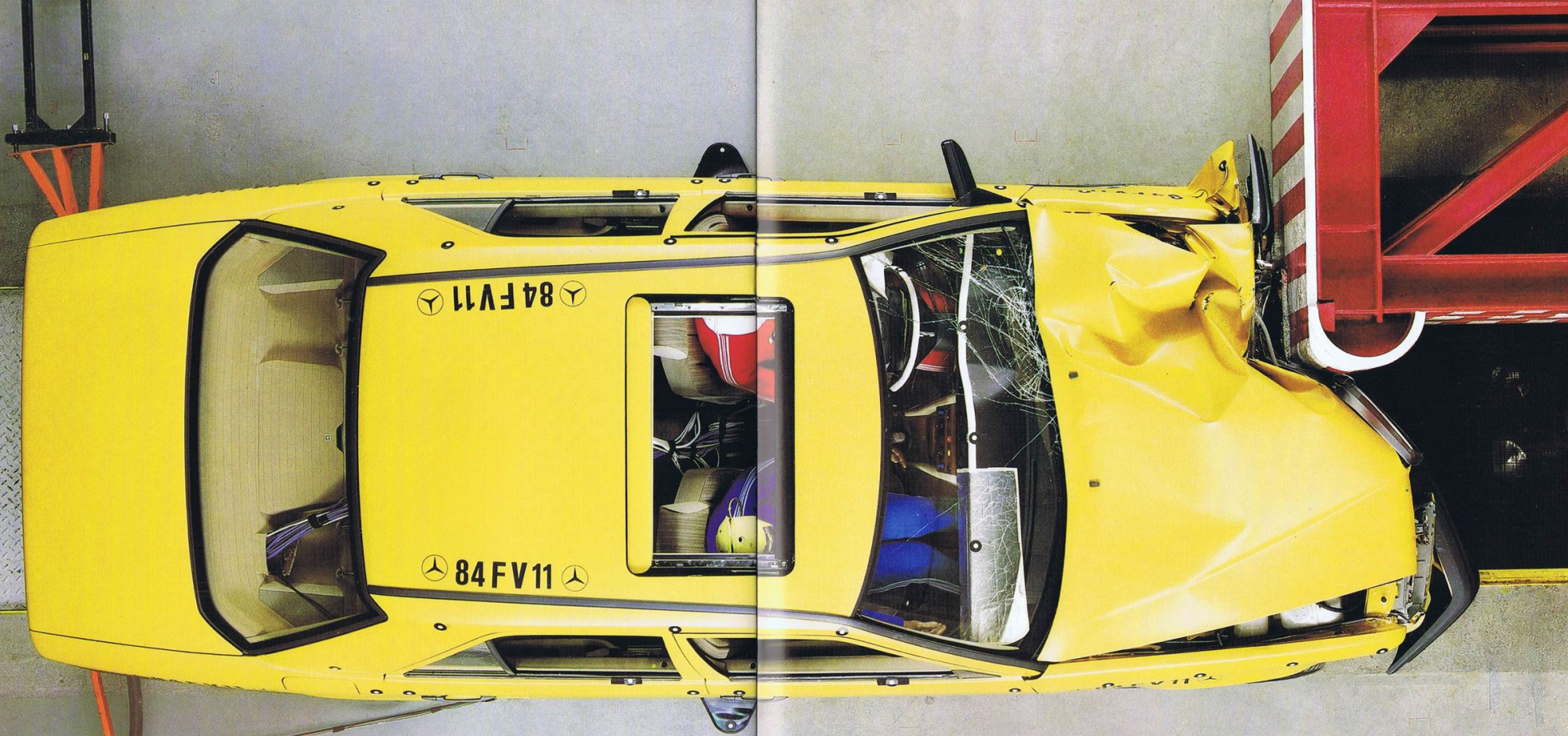
► Voll integrierte Windabweiser an den vorderen Dachsäulen halten die Seitenscheiben sauber.

► Die Neigungswinkel der Scheiben vermeiden zu starke Sonnenaufheizung.

► Bewufit gesetzte Lackabsetzkanten

erlauben kostensparende Abschnittsreparaturen.

Keine kleinliche Aufzählung, nur wenige Beispiele für den Aufwand im Detail und im Ganzen, der notwendig ist, um das Erreichbare zu erreichen und dadurch den Abstand deutlich zu machen.



# Für dieses Maß an Sicherheit muß man jahrzehntelang maßgebend sein.

Bereits 1939 begann Daimler-Benz als erstes Automobilunternehmen mit der Entwicklung von Sicherheits-elementen (Flankenschutz, steifer Boden, dreigeteilte Lenksäule). 1951 folgte die erste Sicherheitskaros-

serie der Welt, mit gestaltfestem Fahr-gastraum und Knautschzonen vorn und hinten.

Seit dieser Zeit liegt die Sicherheit der Mercedes-Benz Fahrzeuge immer ein gutes Stück über dem Durchschnitt. Und so ist es auch wieder bei der neuen Generation der Mittleren Mercedes-Klasse.

Hunderttausendfach Bewährtes wurde noch wirkungsvoller gemacht, neue Sicherheitseinrichtungen sind dazu-gekommen.

Zur aktiven die passive Sicherheit.

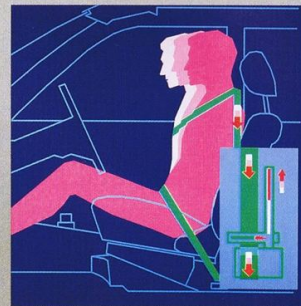
Fahr- und Konditionssicherheit der neuen Fahrzeuge sind konsequent auf die Vermeidung von Unfällen ausgerichtet: Systematisch sind Unfall-ursachen untersucht, Fehlerquellen

ermittelt, analysiert und beseitigt worden. Wenn aber die aktive Sicherheit nicht mehr wirksam werden kann, hilft das System passiver Sicherheit, die Unfallschwere zu mildern und die Verletzungsgefahr zu senken.

Mehr als verlangt wird.

- ▶ Nochmals erhöhte Seitenaufprall- und Überschlagfestigkeit für den Fahr-gastraum.
- ▶ Besonders nachgiebige Kontaktzonen für Fußgänger und Zweiradfahrer.
- ▶ Hochbelastbare Drehfallen-Keil-zapfentürschlösser, die bei einem Aufprall nicht aufspringen, aber auch nicht verklemmen.
- ▶ Die Rückverschiebung von Lenkrad und Pedalen bei einem Aufprall ist minimal.

- ▶ Armaturenanlage im Kniebereich gepolstert und energieabsorbierend gestaltet.
- ▶ Elektronisch gesteuerte Gurts-träger für beide Vordersitze serienmäßig.



- ▶ Tank geschützt über der Hinterachse. Kofferraum einschließlich Reserve-rad werden voll zur Energieaufnahme bei Heckaufprall eingesetzt.

Schutz auch bei asymmetrischem Aufprall.

Eine Mercedes-Benz Leistung ohne Beispiel ist der zusätzliche Schutz bei seitlich versetztem Aufprall – laut Statistik die häufigste Form der Frontalkolli-sion. Die Fahrzeuge der neuen Mittleren Mercedes-Klasse sind konstruktiv dar-auf vorbereitet. Beim Aufprall wird sowohl die andere Seite des Vorbaus wie die gesamte Fahrzeugstruktur für die Kraftaufnahme mit herangezogen. Der Innenraum bleibt als gestaltfester Sicherheitsraum erhalten, alle vier Türen lassen sich öffnen.

# Eine faszinierende Bilanz des Fortschritts.

Fortschritt im Automobilbau ist nur das, was dem Menschen – dem Fahrer, den Mitfahrenden, den Verkehrspartnern – in einer konkreten Situation nützt. Fortschritt darf sich nur nennen, was Probleme löst, Belastungen abbaut, Gelassenheit und Sicherheit fördert. Alles andere mag noch so progressiv sein, Sinn und Wert hat es nicht. Mit den Fahrzeugen der neuen Mercedes-Generation wird der Anspruch erhoben, durch Fortschritt den Abstand zu schaffen. Der Beweis dafür ergibt sich durch die Fülle der besseren Lösungen. Die wichtigsten davon sollen hier auf-

geführt werden, um ihren Sinn und Wert zu demonstrieren und zu beweisen, daß hinter den Begriffen Fakten stehen.

**D**ämpferbein-Vorderachse. Stoßdämpfer und Schraubenfeder getrennt angeordnet. Das ergibt direktes und feinfühliges Reagieren der Dämpferelemente. Negativer Lenkrollradius bewirkt guten Geradeauslauf, auch bei schlechter Fahrbahn und beim Bremsen.

**R**aumlenker-Hinterachse. Die fünf definiert im Raum angeordneten Lenker pro Rad sind in ihrer Kinematik und Elastizität so abgestimmt, daß sie jede unerwünschte Lenkbewegung der Hinterräder verhindern und dadurch eine optimale Fahrpräzision ermöglichen. Dieses Maximum an Fahrsicherheit und Fahrkomfort bringt kein anderes herkömmliches Achssystem zustande. Durch den negativen Sturz der Räder, der sich nur wenig ändert und niemals positiv

wird, ist eine hervorragende Seitenführung garantiert. Diese Vorzüge bleiben unter allen Belastungs-, Fahr- und Straßenzuständen erhalten.

**E**lektronische Zündanlage für 260 E und 300 E. Die über einen Mikroprozessor gesteuerte Anlage sorgt für den jeweils günstigsten Zündzeitpunkt unter Berücksichtigung der relevanten Betriebsbedingungen. Verarbeitet werden: Motordrehzahl, Kurbelwellenposition, Motorlast, Motortemperatur.

**M**echanisch/elektronische Benzineinspritzung mit Mikroprozessor-Steuerung für 260 E und 300 E. Die Elektronik steuert Warmlaufanpassung, Beschleunigungsanreicherung, Vollastanreicherung, Kraftstoffabschaltung im Schubbetrieb, Anpassung des Kraftstoff-Luft-Verhältnisses, Konstanthaltung der Leerlaufdrehzahl. Sie hat außerdem Selbstkontrollfunktion und prüft die Plau-

sibilität aller Sensorsignale. Vorteile: weniger Kraftstoffverbrauch, Schadstoff- und Geräuschemission.

**W**andler-4-Gang-Automatic mit zwei Schaltprogrammen. Über einen Programmwähler kann das Standard-Schaltprogramm (S) oder das Economy-Programm (E) gewählt werden. Beim E-Programm wird bei niedrigeren Fahrgeschwindigkeiten und Motordrehzahlen sowohl hinauf- als auch heruntergeschaltet. Vorteile: ruhigere komfortbetonte Fahrweise, weniger Schaltungen, weniger Verbrauch.

**A**BS und Airbag. Alle Fahrzeuge der neuen Mittleren Mercedes-Klasse können mit dem Anti-Blockier-System und mit dem Airbag bestellt werden. (Sonderausstattung)

**E**lektrisch verstellbare Lenksäule. Über einen Schalter kann die Lenksäule von der Grundstellung aus um

25 mm nach vorn und um 35 mm nach hinten verstellt werden. (Sonderausstattung)

**S**icherheitslenkung. Das Lenkgetriebe liegt geschützt hinter der Vorderachse. Bei starkem Aufprall werden die Kräfte durch weitgehende Verformung eines Wellrohres abgefangen. Die Lenksäule dringt nicht weiter in den Innenraum ein.

**E**lektronisch gesteuerter Gurtschraffer serienmäßig für beide Vordersitze. Bei einem schweren Frontalzusammenstoß löst ein elektronischer Sensor einen Mechanismus aus, der den Dreipunktgurt im Millisekundenbereich straff anzieht. Fahrer und Beifahrer werden fest im Sitz gehalten. Die Gurte sind auf die Insassengröße individuell einstellbar.

**U**mklapptbare Fondkopfstützen. Um die Sicht durch die Heckscheibe für den Fahrer frei zu halten, können





die Kopfstützen der nicht besetzten Fondsitzebank von der Armaturenanlage aus umgeklappt werden. (Sonderausstattung)

**P**anorama-Scheibenwischer mit Hubsteuerung. Mit 86% der Frontscheibe wischt er Weltrekord. Auch bei hoher Fahrgeschwindigkeit hebt

der strömungsgerecht angeordnete Wischer nicht ab. Die zwei Doppelscheibenwaschdüsen sind beheizt: kein Einfrieren im Winterbetrieb.

**S**eitenfestigkeit. Erhöhte Seitenfestigkeit durch verstärkten Querverband und zusätzlichen Querträger. Die Türen sind durch Längssicken

verstärkt. Bei einem Aufprall „verkallen“ sie sich an der Unterseite im seitlichen Längsträger.

**N**eues Stoßfängersystem vorn und hinten. Zwischen einem Querträger aus hochfestem Stahl und einer Kunststoff-Schutzleiste mit Verkleidung sind Schaumblöcke und Ring-

elemente angeordnet. Bis zu einem Aufprall von 4 km/h auf ein festes Hindernis regeneriert sich der Stoßfänger von selbst.

**V**ordersitzanlage. Serienmäßig ist der Fahrersitz in der Höhe und das Sitzkissen in der Neigung verstellbar (für Beifahrersitz Sonderausstattung). Auf Wunsch elektrische Sitzverstellung – auch mit „Memory-Schaltung“ lieferbar. Damit können zwei verschiedene Sitzpositionen gespeichert und auf Knopfdruck wieder abgerufen werden, wenn der Sitz inzwischen verstellt worden ist. In die Memory-Schaltung kann auch die Lenkradverstellung integriert werden. Die Stahlfederkerne der Vordersitze sind mit Antischwimmfedern bestückt, die eine sehr stabile Sitzposition gewährleisten. Stark profilierte Sitze und atmungsaktive Vollpfeifenpolsterung für sicheren Körperhalt und Wohlbefinden auch auf langer Fahrt.

**K**offerraum. Das Mercedes-Strömungsheck bietet einen großen Reisekofferraum mit einem Volumen von

520 Litern. Durch den V-förmigen Ausschnitt des Kofferraums tief liegende Ladekante für leichtes Be- und Entladen. Dabei großflächige Heckleuchten-Einheiten.

**K**onstante Innenraum-Temperatur. Eine elektronische Regelung hält jede gewünschte Innenraum-Temperatur im Heizbetrieb zwischen 16° und 32° C konstant. Temperatur für linke und rechte Wagenseite getrennt einstellbar. Klimaanlage oder Klimatisierungsautomatik auf Wunsch lieferbar.

**F**lüssigkeits- und Lampenkontrolle. Signale in der Armaturenanlage melden, wenn Ölstand, Kühlmittelstand und Wasserstand für Scheiben- und Scheinwerferwaschanlage auf die notwendige Reserve abgesunken sind. An die Lampenkontrolle sind sämtliche Glühlampen der Außenbeleuchtung bis zur Nummernschildbeleuchtung angeschlossen. Diese komplette Kontrolle der Außenbeleuchtung ist einzigartig.



# Wer bietet mehr als den optimalen Gegenwert?

Die Fahrzeuge der neuen Mittleren Mercedes-Klasse sind eine beeindruckende Summe sinn- und wertvollen Fortschritts auf allen Gebieten. Richtungweisend in der Technik,

maßgebend in der Sicherheit, vorbildlich im Verhältnis von Leistung zu Verbrauch und unübertroffen in der Qualität nehmen sie den Spitzenrang in ihrer Klasse ein. Technische Spitzenlösungen in allen Einzelbereichen, die vollendet ineinandergreifen zur perfekten Gesamtfunktion. Ideale zeitgemäße Fahrkultur. Begeisternde Beweisführung für die eigentliche Kompetenz von Mercedes-Benz im internationalen Automobilbau.

Eine Probefahrt läßt Sie erleben, was dieser Fortschritt bedeutet.



## Mercedes-Benz 200 Technische Daten

Zahl der Zylinder	4	Reifen	185/65 R15 87 H
Bohrung/Hub	89/80,25 mm	Kraftstoff	Super (nach DIN 51600)
Gesamthubraum	1997 cm <sup>3</sup>	Kraftstoffverbrauch <sup>2)</sup>	
Nennleistung <sup>1)</sup>	80 kW bei 5200/min 109 PS bei 5200 U/min	bei Stadtzyklus	11,2 Liter/100 km
Nenn Drehmoment <sup>1)</sup>	170 Nm bei 2500/min 17,3 mkp bei 2500 U/min	bei 90 km/h	6,7 Liter/100 km
Verdichtung	9,1	bei 120 km/h	8,5 Liter/100 km
Ölfüllung Kurbelgehäuse max./min.	4,8/2,8 Liter	Tankinhalt davon Reserve	ca. 70 Liter ca. 9,0 Liter
Inhalt des Kühlsystems	7,5 Liter	Wendekreis- durchmesser	11,2 m
Lichtmaschine	14 V/55 A	Fahrzeuggewicht fahrfertig <sup>3)</sup>	1260 kg
Batterie	12 V/62 Ah	Zul. Gesamtgewicht	1780 kg
Höchst- geschwindigkeit	ca. 187 km/h		

## Mercedes-Benz 230 E Technische Daten

Zahl der Zylinder	4	Reifen	195/65 R15 90 H
Bohrung/Hub	95,5/80,25 mm	Kraftstoff	Super (nach DIN 51600)
Gesamthubraum	2299 cm <sup>3</sup>	Kraftstoffverbrauch <sup>2)</sup>	
Nennleistung <sup>1)</sup>	100 kW bei 5100/min 136 PS bei 5100 U/min	bei Stadtzyklus	11,1 Liter/100 km
Nenn Drehmoment <sup>1)</sup>	205 Nm bei 3500/min 20,9 mkp bei 3500 U/min	bei 90 km/h	6,8 Liter/100 km
Verdichtung	9,0	bei 120 km/h	8,5 Liter/100 km
Ölfüllung Kurbelgehäuse max./min.	4,8/2,8 Liter	Tankinhalt davon Reserve	ca. 70 Liter ca. 9,0 Liter
Inhalt des Kühlsystems	7,5 Liter	Wendekreis- durchmesser	11,2 m
Lichtmaschine	14 V/55 A	Fahrzeuggewicht fahrfertig <sup>3)</sup>	1280 kg
Batterie	12 V/62 Ah	Zul. Gesamtgewicht	1800 kg
Höchst- geschwindigkeit	ca. 203 km/h		

Anhängelast: Der Gesetzgeber läßt verschiedene Möglichkeiten zu, über die wir Sie gern informieren. Bitte fordern Sie unseren Spezialprospekt an.

<sup>1)</sup> Die angegebene Leistung nach Richtlinie 80/1269/EWG ist nach Abzug aller Nebenleistungen an der Kupplung für den Antrieb effektiv verfügbar.

<sup>2)</sup> Kraftstoffverbrauch nach DIN 70030 Teil I, bzw. Richtlinie 80/1268/EWG. Die angegebenen Kraftstoffverbrauchswerte werden nach einem genormten Prüfverfahren ermittelt

- auf einem Prüfstand in einem Fahrzyklus, der den Stadtfahrbetrieb simuliert;  
- auf einem Prüfstand oder auf ebener, trockener Straße mit konstanter Prüfungsgeschwindigkeit von 90 km/h und 120 km/h;

Diese Werte bieten den Interessenten eine Grundlage für den Vergleich verschiedener Fahrzeugtypen. Je nach Fahrweise, Straßen- und Verkehrsverhältnissen, Umwelteinflüssen und Fahrzeugzustand werden sich in der Praxis Werte für den Kraftstoffverbrauch ergeben, die von den nach dieser Norm ermittelten Werten abweichen.

<sup>3)</sup> Leergewicht gilt für Fahrzeuge in serienmäßiger Ausstattung. Sonderausstattungen erhöhen diesen Wert.

Die Angaben in diesem Prospekt sind als annähernd zu betrachten. Die Abbildungen enthalten auch Sonderausstattungen, die nicht zum serienmäßigen Lieferumfang gehören.

# Mercedes-Benz 200 Grundausrüstung

## Motor

Reihen-Vierzylinder mit 1997 cm<sup>3</sup> Hubraum, Flachstromvergaser, 80 kW (109 PS) bei 5200/min; pneumatischer Drosselklappensteller zur Leerlaufdrehzahlstabilisierung; kontaktlose Transistorzündung; hydraulischer Ventilsplausgleich; Einriementrieb mit Keilrippenriemen und automatische Nachspannvorrichtung; Diagnose-Stecker.

## Getriebe/Kupplung

Vollzwangssynchronisiertes 4-Gang-Getriebe, Mittelschaltung, synchronisierter Rückwärtsgang; selbstnachstellende Einscheiben-Trockenkupplung. Auf Wunsch: Mercedes-Benz 5-Gang-Getriebe, Mercedes-Benz 4-Gang-Automatik mit Programmwähler, auch mit Tempomat lieferbar.

## Achsen

Dämpferbein-Vorderachse mit Dreieck-Querlenkern und Bremsmoment-Abstützung; negativer Lenkrollradius, Raumlenker-Hinterachse mit 5 Lenkern pro Rad; Anfahr- und Bremsmoment-Abstützung. Auf Wunsch: hydropneumatische Niveau-Regulierung an der Hinterachse.

## Federung

An Vorder- und Hinterachse je zwei Schraubenfedern; je ein Drehstab-Stabilisator, je zwei Gasdruck-Stoßdämpfer.

## Bremsen

Zweikreis-Servo-Bremssystem; Faustsattel-Scheibenbremsen vorn, Festsattel-Scheibenbremsen hinten; Unterdruck-Bremskraftverstärker; Fußfeststellbremse mit zusätzlichen Bremsbacken und eigenen Bremsstromeln; Kontrolllicht für die Funktion der beiden Bremskreise; Bremsbelag-Verschleißanzeiger, asbestfreie Bremsbeläge. Auf Wunsch: Mercedes-Benz Anti-Blokier-System.

## Lenkung

Mercedes-Benz Servolenkung; Lenkungsstoßdämpfer; großflächige Polsterplatte auf der Lenkradnabe; verformbarer Pralltopf unter der Polsterplatte; verformbare Lenksäule; Lenkgetriebe weit hinter der Vorderachse angeordnet. Auf Wunsch: in Längsrichtung elektrisch verstellbare Lenksäule.

## Karosserie

Selbsttragende Ganzstahlkarosserie; gestaltfester, verwindungssteifer Fahrgastraum (Sicherheitszelle); Tank über der Hinterachse; stoßaufzehrende Bug- und Heckpartie; optimale Sicht nach allen

Seiten; Vollsichtverglasung aus Sicherheitsglas; vier Türen, stoßelastische Leiste an beiden Seiten; elastisches Stoßfängersystem aus glasfaserverstärktem Kunststoff vorn und hinten. Auf Wunsch: elektrisch betätigtes Schiebe-Hebe-Dach.

## Sitze

Körpergerecht geformt mit keilförmig gestalteten Vordersitzschalen; Sitzfederung auf Fahrzeugfederung und Sitzposition abgestimmt; Vordersitze in Längsrichtung und Lehnenneigung verstellbar; Fahrersitz mit Sitzhöhenverstellung und verstellbarer Sitzkissenneigung, stoßfest verankert; vorn in der Höhe dreifach verstellbare Dreipunkt-Sicherheitsgurte mit Aufrollautomatik und Gurtschraffer sowie über ein Handrad in der Höhe verstellbare Sicherheitskopfstützen an den Vordersitzen; auf der Fondsitzebank zwei Dreipunkt-Sicherheitsgurte mit Aufrollautomatik; in der Mitte Beckengurt.

## Heizung/Lüftung

Zugfreier Dauerluftstrom für Warm- oder Frischluft; elektronische, von der Fahrgeschwindigkeit unabhängige Innenraum-Temperaturregelung, die im Heizbetrieb jede zwischen 16° und 32° C einstellbare Temperatur weitgehend konstant hält; Luftverteilung für Windschutzscheibe, Seitenscheiben, vorderen Fußraum und separate Luftzufuhr im Fondfußraum; getrennte Beheizung für rechts und links; große Austrittsöffnung für Frischluft in der Mitte der Armaturenanlage; stufenlos regulierbar nach allen Seiten; heizbare Heckscheibe; vierstufiges Radialgebläse mit Hauptluftklappe. Auf Wunsch: Klimaanlage oder Klimatisierungsautomatik.

## Frontscheibe

Verbund-Sicherheitsglas; elektrische Scheibenwaschanlage mit zwei Doppelscheibenwaschdüsen, hubgesteuerter Panoramascheibenwischer mit Intervallschaltung und zwei Geschwindigkeitsstufen, betätigt durch den Kombinationschalter am Lenkrad.

## Beleuchtung

Rechteck-Scheinwerfer mit Standlicht, asymmetrischem Abblendlicht, Fernlicht, Nebelscheinwerfer (Halogen-Ausstattung); pneumatische Leuchtwertenregulierung für beladenen und unbeladenen Wagen; Parklicht; Rückleuchten; Bremsleuchten; Rückfahrcheinwerfer; Nebelschlussleuchte; Kennzeichenbeleuchtung; stufenlos regelbare Instrumentenbeleuchtung; Innenleuchte mit Verzögerungsschaltung und zusätzlicher Leseleuchte für Beifahrer; Fondraumleuchte; Beleuchtung für Aschenbecher, Handschuhfach, Lüftungs- und Heizungsbedienung, Kofferraumbeleuchtung.

## Signalanlage

Blinker mit automatischer Rückstellung; Tippkontakt für Überholssignale, betätigt durch den Kombinationsschalter am Lenkrad; Signalhupe; Lichthupe; Bremslicht; Warnblinkanlage.

## Schlösser

Keilzapfen-Türschlösser an allen Türen; kindersichere Verriegelung an den Fondtüren; Kofferraumschloß; Lenkradschloß kombiniert mit Zündschloß, Starter- und Startwiederholsperr; Hauptschlüssel in Vierhaken-Ausführung für Türen, Lenkradschloß, Handschuhfach, Tankdeckel und Kofferraum; Nebenschlüssel nur für Türen und Lenkradschloß.

## Instrumente

Armaturenanlage gepolstert, stoßnachgiebig, Geschwindigkeitsmesser; Öldruckanzeiger; Tankinhaltanzeiger; Kühlmitteltemperaturanzeiger; Kraftstoffverbrauch-Tendenzanzeiger; Kontrolllicht für Funktion der Bremsen, Feststellbremse, Batterie-Ladestrom, Blinker, Fernlicht und Kraftstoffreserve, Bremsbelagverschleißanzeiger; Nebelschlussleuchte; quartzgesteuerte Zeituhr; Gesamtkilometerzähler; Tageskilometerzähler, Kontrollleuchten für den Flüssigkeitsstand von Motoröl, Bremsflüssigkeit, Kühlmittel und Scheibenwaschwasser; Lampenausfallkontrolle für alle Außenleuchten.

## Sonstiges

Mittelkonsole mit Edelholzausstattung; Ablageschale zwischen den Vordersitzen; Taschen an den Vordertüren; abschließbares Handschuhfach; abblendbarer Panorama-Rückspiegel; von innen verstellbarer Außenspiegel, Spiegelglas blendmindernd; drei gepolsterte Sonnenblenden, auf Beifahrerseite mit Sicherheits-Metallspiegel; drei Haltegriffe am Dachrahmen; Kleiderhaken an den Haltegriffen im Fond; Armlehnen mit Haltegriffen an den Türen, gepolstert; Ascher mit Zigarrenanzünder vorn; Klappascher in den Fondtüren; Feintuft-Velours-Tepichboden vorn und hinten; Ablagefach in Reserveradmulde; Abschlepp-Öse vorn und hinten; Warndreieck; Verbandsmaterial in der Hutablage.

# Mercedes-Benz 230 E Grundausrüstung

## Motor

Reihen-Vierzylinder mit 2299 cm<sup>3</sup> Hubraum, mechanisch/elektronisch gesteuerte Benzineinspritzung, 100 kW (136 PS) bei 5100/min; kontaktlose Transistorzündung; hydraulischer Ventilsplausgleich; Einriementrieb mit Keilrippenriemen und automatische Nachspannvorrichtung; elektronische Leerlaufdrehzahl-Regelung; Kraftstoff-Schubabschaltung; Diagnose-Stecker.

## Getriebe/Kupplung

Vollzwangssynchronisiertes 4-Gang-Getriebe, Mittelschaltung, synchronisierter Rückwärtsgang; selbstnachstellende Einscheiben-Trockenkupplung. Auf Wunsch: Mercedes-Benz 5-Gang-Getriebe, Mercedes-Benz 4-Gang-Automatik mit Programmwähler, auch mit Tempomat lieferbar.

## Achsen

Dämpferbein-Vorderachse mit Dreieck-Querlenkern und Bremsmoment-Abstützung; negativer Lenkrollradius, Raumlenker-Hinterachse mit 5 Lenkern pro Rad; Anfahr- und Bremsmoment-Abstützung. Auf Wunsch: hydropneumatische Niveau-Regulierung an der Hinterachse.

## Federung

An Vorder- und Hinterachse je zwei Schraubenfedern; je ein Drehstab-Stabilisator, je zwei Gasdruck-Stoßdämpfer.

## Bremsen

Zweikreis-Servo-Bremssystem; Faustsattel-Scheibenbremsen vorn, Festsattel-Scheibenbremsen hinten; Unterdruck-Bremskraftverstärker; Fußfeststellbremse mit zusätzlichen Bremsbacken und eigenen Bremsstromeln; Kontrolllicht für die Funktion der beiden Bremskreise; Bremsbelag-Verschleißanzeiger, asbestfreie Bremsbeläge. Auf Wunsch: Mercedes-Benz Anti-Blokier-System.

## Lenkung

Mercedes-Benz Servolenkung; Lenkungsstoßdämpfer; großflächige Polsterplatte auf der Lenkradnabe; verformbarer Pralltopf unter der Polsterplatte; verformbare Lenksäule; Lenkgetriebe weit hinter der Vorderachse angeordnet. Auf Wunsch: in Längsrichtung elektrisch verstellbare Lenksäule.

## Karosserie

Selbsttragende Ganzstahlkarosserie; gestaltfester, verwindungssteifer Fahrgastraum (Sicherheitszelle); Tank über der Hinterachse; stoßaufzehrende Bug-

und Heckpartie; optimale Sicht nach allen Seiten; Vollsichtverglasung aus Sicherheitsglas; vier Türen, stoßelastische Leiste an beiden Seiten; elastisches Stoßfängersystem aus glasfaserverstärktem Kunststoff vorn und hinten. Auf Wunsch: elektrisch betätigtes Schiebe-Hebe-Dach.

## Sitze

Körpergerecht geformt mit keilförmig gestalteten Vordersitzschalen; Sitzfederung auf Fahrzeugfederung und Sitzposition abgestimmt; Vordersitze in Längsrichtung und Lehnenneigung verstellbar; Fahrersitz mit Sitzhöhenverstellung und verstellbarer Sitzkissenneigung, stoßfest verankert; vorn in der Höhe dreifach verstellbare Dreipunkt-Sicherheitsgurte mit Aufrollautomatik und Gurtschraffer sowie über ein Handrad in der Höhe verstellbare Sicherheitskopfstützen an den Vordersitzen; auf der Fondsitzebank zwei Dreipunkt-Sicherheitsgurte mit Aufrollautomatik; in der Mitte Beckengurt.

## Heizung/Lüftung

Zugfreier Dauerluftstrom für Warm- oder Frischluft; elektronische, von der Fahrgeschwindigkeit unabhängige Innenraum-Temperaturregelung, die im Heizbetrieb jede zwischen 16° und 32° C einstellbare Temperatur weitgehend konstant hält; Luftverteilung für Windschutzscheibe, Seitenscheiben, vorderen Fußraum und separate Luftzufuhr im Fondfußraum; getrennte Beheizung für rechts und links; große Austrittsöffnung für Frischluft in der Mitte der Armaturenanlage; stufenlos regulierbar nach allen Seiten; heizbare Heckscheibe; vierstufiges Radialgebläse mit Hauptluftklappe. Auf Wunsch: Klimaanlage oder Klimatisierungsautomatik.

## Frontscheibe

Verbund-Sicherheitsglas; elektrische Scheibenwaschanlage mit zwei elektrisch beheizten Doppelscheibenwaschdüsen; hubgesteuerter Panoramascheibenwischer mit Intervallschaltung und zwei Geschwindigkeitsstufen, betätigt durch den Kombinationschalter am Lenkrad.

## Beleuchtung

Rechteck-Scheinwerfer mit Standlicht, asymmetrischem Abblendlicht, Fernlicht, Nebelscheinwerfer (Halogen-Ausstattung); pneumatische Leuchtwertenregulierung für beladenen und unbeladenen Wagen; Parklicht; Rückleuchten; Bremsleuchten; Rückfahrcheinwerfer; Nebelschlussleuchte; Kennzeichenbeleuchtung; stufenlos regelbare Instrumenten-

beleuchtung; Innenleuchte mit Verzögerungsschaltung und zusätzlicher Leseleuchte für Beifahrer; Fondraumleuchte; Beleuchtung für Aschenbecher, Handschuhfach, Lüftungs- und Heizungsbedienung, Kofferraumbeleuchtung.

## Signalanlage

Blinker mit automatischer Rückstellung; Tippkontakt für Überholssignale, betätigt durch den Kombinationsschalter am Lenkrad; Signalhupe; Lichthupe; Bremslicht; Warnblinkanlage.

## Schlösser

Keilzapfen-Türschlösser an allen Türen; kindersichere Verriegelung an den Fondtüren; Kofferraumschloß; Lenkradschloß kombiniert mit Zündschloß, Starter- und Startwiederholsperr; Hauptschlüssel in Vierhaken-Ausführung für Türen, Lenkradschloß, Handschuhfach, Tankdeckel und Kofferraum; Nebenschlüssel nur für Türen und Lenkradschloß.

## Instrumente

Armaturenanlage gepolstert, stoßnachgiebig, Geschwindigkeitsmesser; Drehzahlmesser; Öldruckanzeiger; Tankinhaltanzeiger; Kühlmitteltemperaturanzeiger; Kraftstoffverbrauch-Tendenzanzeiger; Kontrolllicht für Funktion der Bremsen, Feststellbremse, Batterie-Ladestrom, Blinker, Fernlicht und Kraftstoffreserve, Bremsbelagverschleißanzeiger; Nebelschlussleuchte; quartzgesteuerte Zeituhr; Gesamtkilometerzähler; Tageskilometerzähler; Kontrollleuchten für den Flüssigkeitsstand von Motoröl, Bremsflüssigkeit, Kühlmittel und Scheibenwaschwasser; Lampenausfallkontrolle für alle Außenleuchten.

## Sonstiges

Mittelkonsole mit Edelholzausstattung; Ablageschale zwischen den Vordersitzen; Taschen an den Vordertüren; abschließbares Handschuhfach; abblendbarer Panorama-Rückspiegel; von innen verstellbarer Außenspiegel, Spiegelglas blendmindernd; drei gepolsterte Sonnenblenden, auf Beifahrerseite mit Sicherheits-Metallspiegel; drei Haltegriffe am Dachrahmen; Kleiderhaken an den Haltegriffen im Fond; Armlehnen mit Haltegriffen an den Türen, gepolstert; Ascher mit Zigarrenanzünder vorn; Klappascher in den Fondtüren; Feintuft-Velours-Tepichboden vorn und hinten; Ablagefach in Reserveradmulde; Abschlepp-Öse vorn und hinten; Warndreieck; Verbandsmaterial in der Hutablage.

# Mercedes-Benz 260 E

## Technische Daten

Zahl der Zylinder	6	Reifen	.195/65 VR 15
Bohrung/Hub	82,9/80,25 mm	Kraftstoff	Super (nach DIN 51600)
Gesamthubraum	2599 cm <sup>3</sup>	Kraftstoffverbrauch <sup>2)</sup>	
Nennleistung <sup>1)</sup>	125 kW bei 5800/min* 170 PS bei 5800 U/min	bei Stadtzyklus	11,5 Liter/100 km*
Neundrehmoment <sup>1)</sup>	230 Nm bei 4500/min* 23,5 mkp bei 4500 U/min	bei 90 km/h	6,6 Liter/100 km*
Verdichtung	10,0	bei 120 km/h	8,4 Liter/100 km*
Ölfüllung Kurbelgehäuse max./min.	5,7/3,7 Liter	Tankinhalt	ca. 70 Liter
Inhalt des Kühlsystems	8,5 Liter	davon Reserve	ca. 9,0 Liter
Lichtmaschine	14 V/70 A	Wendekreis- durchmesser	11,2 m
Batterie	12 V/62 Ah	Fahrzeuggewicht fahrfertig <sup>3)</sup>	1330 kg
Höchst- geschwindigkeit	ca. 220 km/h*	Zul. Gesamtgewicht	1850 kg

\*vorläufige Angaben

# Mercedes-Benz 300 E

## Technische Daten

Zahl der Zylinder	6	Reifen	195/65 VR 15
Bohrung/Hub	88,5/80,25 mm	Kraftstoff	Super (nach DIN 51600)
Gesamthubraum	2962 cm <sup>3</sup>	Kraftstoffverbrauch <sup>2)</sup>	
Nennleistung <sup>1)</sup>	140 kW bei 5600/min 190 PS bei 5600 U/min	bei Stadtzyklus	12,1 Liter/100 km
Neundrehmoment <sup>1)</sup>	260 Nm bei 4250/min 26,5 mkp bei 4250 U/min	bei 90 km/h	6,5 Liter/100 km
Verdichtung	10,0	bei 120 km/h	8,3 Liter/100 km
Ölfüllung Kurbelgehäuse max./min.	5,7/3,7 Liter	Tankinhalt	ca. 70 Liter
Inhalt des Kühlsystems	8,0 Liter	davon Reserve	ca. 9,0 Liter
Lichtmaschine	14 V/70 A	Wendekreis- durchmesser	11,2 m
Batterie	12 V/62 Ah	Fahrzeuggewicht fahrfertig <sup>3)</sup>	1340 kg
Höchst- geschwindigkeit	ca. 230 km/h	Zul. Gesamtgewicht	1860 kg

Anhängelast: Der Gesetzgeber läßt verschiedene Möglichkeiten zu, über die wir Sie gern informieren. Bitte fordern Sie unseren Spezialprospekt an.

<sup>1)</sup> Die angegebene Leistung nach Richtlinie 80/1269/EWG ist nach Abzug aller Nebenleistungen an der Kupplung für den Antrieb verfügbar.

<sup>2)</sup> Kraftstoffverbrauch nach DIN 70030 Teil I, bzw. Richtlinie 80/1268 EWG. Die angegebenen Kraftstoffverbrauchswerte werden nach einem genormten Prüfverfahren ermittelt.

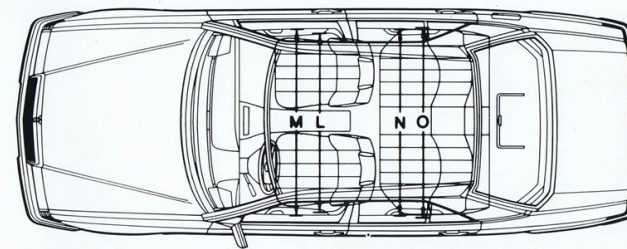
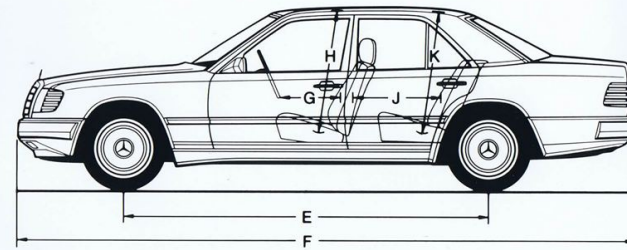
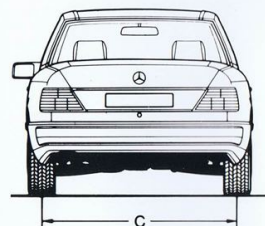
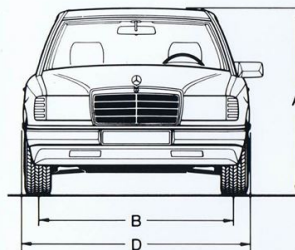
- auf einem Prüfstand in einem Fahrzyklus, der den Stadtfahrbetrieb simuliert;

- auf einem Prüfstand oder auf ebener, trockener Straße mit konstanter Prüfgeschwindigkeit von 90 km/h und 120 km/h;

Diese Werte bieten den Interessenten eine Grundlage für den Vergleich verschiedener Fahrzeugtypen. Je nach Fahrweise, Straßen- und Verkehrsverhältnissen, Umwelteinflüssen und Fahrzeugzustand werden sich in der Praxis Werte für den Kraftstoffverbrauch ergeben, die von den nach dieser Norm ermittelten Werten abweichen.

<sup>3)</sup> Leergewicht gilt für Fahrzeuge in serienmäßiger Ausstattung. Sonderausstattungen erhöhen diesen Wert.

Die Angaben in diesem Prospekt sind als annähernd zu betrachten. Die Abbildungen enthalten auch Sonderausstattungen, die nicht zum serienmäßigen Lieferumfang gehören.



A	GröÙte Höhe	
	Reifen 185/65 R15	1440 mm
	Reifen 195/65 R15	1446 mm
B	Spurweite vorn	1497 mm
C	Spurweite hinten	1488 mm
D	GröÙte Breite	1740 mm
E	Radstand	2800 mm
F	GröÙte Länge	4740 mm
G	Lenkrad-Fahrersitzlehne*	480 mm
H	Sitzhöhe vorn	975 mm
I	Fahrerlehne-Fondlehne*	690 mm

K	Sitzhöhe im Fond	958 mm
L	Breite auf Mitte Polster vorn	1380 mm
M	Breite in Schulterhöhe vorn	1420 mm
N	Breite auf Mitte Polster hinten	1438 mm
O	Breite in Schulterhöhe hinten	1416 mm
	Kofferraum nach VDA	ca. 0,52 m <sup>3</sup>

\*MaÙe veränderlich je nach Sitzposition.

# Mercedes-Benz 260 E

## Grundausrüstung

### Motor

Reihen-Sechszylinder mit 2599 cm<sup>3</sup> Hubraum, mechanisch/elektronisch gesteuerte Benzineinspritzung 125 kW\* (170 PS) bei 5800/min; hydraulischer Ventilspielausgleich; Einriementrieb mit Keilrippenriemen und automatischer Nachspannvorrichtung; mikroprozessorgesteuerte elektronische Zündanlage; Kraftstoff-Schubabschaltung; elektronische Leerlaufdrehzahl-Regelung; Diagnose-Stecker.

### Getriebe/Kupplung

Vollzwangssynchronisiertes 5-Gang-Getriebe, Mittelschaltung, synchronisierter Rückwärtsgang; selbstnachstellende Einscheiben-Trockenkupplung. Auf Wunsch: Mercedes-Benz 4-Gang-Automatic mit Programmwähler, auch mit Tempomat lieferbar.

### Achsen

Dämpferbein-Vorderachse mit Dreieck-Querlenkern und Bremsmoment-Abstützung; negativer Lenkrollradius, Raumlener-Hinterachse mit 5 Lenkern pro Rad; Anfahr- und Bremsmoment-Abstützung. Auf Wunsch: hydropneumatische Niveau-Regulierung an der Hinterachse.

### Federung

An Vorder- und Hinterachse je zwei Schraubenfedern; je ein Drehstab-Stabilisator; je zwei Gasdruck-Stoßdämpfer.

### Bremsen

Zweikreis-Servo-Bremssystem; Faustsattel-Scheibenbremsen vorn, Festsattel-Scheibenbremsen hinten; Unterdruck-Bremskraftverstärker; Fußstellbremse mit zusätzlichen Bremsbacken und eigenen Bremsstromeln; Kontrolllicht für die Funktion der beiden Bremskreise; Bremslag-Verschleißanzeige, asbestfreie Bremsbeläge.

Auf Wunsch: Mercedes-Benz Anti-Blokkier-System.

### Lenkung

Mercedes-Benz Servolenkung; Lenkungsstoßdämpfer; großflächige Polsterplatte auf der Lenkradnabe; verformbarer Pralltopf unter der Polsterplatte; verformbare Lenksäule; Lenktriebe weit hinter der Vorderachse angeordnet. Auf Wunsch: in Längsrichtung elektrisch verstellbare Lenksäule.

### Karosserie

Selbsttragende Ganzstahlkarosserie; gestaltfester, verwindungssteifer Fahr- und Heckraum (Sicherheitszelle); Tank über der Hinterachse; stoßaufzehrende Bug- und Heckpartie; optimale Sicht nach allen

Seiten; Vollsichtverglasung aus Sicherheitsglas; vier Türen, stoßelastische Leiste an beiden Seiten; elastisches Stoßfängersystem aus glasfaserverstärktem Kunststoff vorn und hinten. Auf Wunsch: elektrisch betätigtes Schiebe-Hebe-Dach.

Seiten; Vollsichtverglasung aus Sicherheitsglas; vier Türen, stoßelastische Leiste an beiden Seiten; elastisches Stoßfängersystem aus glasfaserverstärktem Kunststoff vorn und hinten. Auf Wunsch: elektrisch betätigtes Schiebe-Hebe-Dach.

### Sitze

Körperegerecht geformt mit keilförmig gestalteten Vordersitzschalen; Sitzfederung auf Fahrzeugfederung und Sitzposition abgestimmt; Vordersitze in Längsrichtung und Lehnenneigung verstellbar; Fahrersitz mit Sitzhöhenverstellung und verstellbarer Sitzkissenneigung stoßfest verankert; vorn in der Höhe dreifach verstellbare Dreipunkt-Sicherheitsgurte mit Aufrollautomatik und Gurtraffer sowie über ein Handrad in der Höhe verstellbare Sicherheitskopfstützen an den Vordersitzen; auf der Fondsitzebank zwei Dreipunkt-Sicherheitsgurte mit Aufrollautomatik; in der Mitte Beckengurt.

### Heizung/Lüftung

Zugfreier Dauerluftstrom für Warm- oder Frischluft; elektronische, von der Fahrgeschwindigkeit unabhängige Innenraum-Temperaturregelung, die im Heizbetrieb jede zwischen 16° und 32° C einstellbare Temperatur weitgehend konstant hält; Luftverteilung für Windschutzscheibe, Seitenscheiben, vorderen Fußraum und separate Luftzufuhr im Fondfußraum; getrennte Beheizung für rechts und links; große Austrittsöffnung für Frischluft in der Mitte der Armaturenanlage; stufenlos regulierbar nach allen Seiten; abschließbare Heckscheibe; vierstufiges Radialgebläse mit Hauptluftklappe. Auf Wunsch: Klimaanlage oder Klimatisierungsautomatik.

### Frontscheibe

Verbund-Sicherheitsglas; elektrische Scheibenwaschanlage mit zwei elektrisch beheizten Doppel-Scheibenwaschdüsen; hubgesteuerter Panoramascheibenwischer mit Intervall-Schaltung und zwei Geschwindigkeitsstufen, betätigt durch den Kombinationsschalter am Lenkrad.

### Beleuchtung

Rechteck-Scheinwerfer mit Standlicht, asymmetrischem Abblendlicht, Fernlicht, Nebelscheinwerfer (Halogen-Ausstattung); pneumatische Leuchtweitenregulierung für beladenen und unbeladenen Wagen; Parklicht; Rückleuchten; Bremsleuchten; Rückfahrcheinwerfer; Nebelschlußleuchte; Kennzeichenbeleuchtung; stufenlos regelbare Instrumentenbeleuchtung; Innenleuchte mit Verzöge-

### Signalanlage

Blinker mit automatischer Rückstellung; Tippkontakt für Überholssignale, betätigt durch den Kombinationsschalter am Lenkrad; Signalhupe; Lichthupe; Bremslicht; Warnblinkanlage.

### Schlösser

Bi-Druck-Zentralverriegelung; Keilzapfen-Türschlösser an allen Türen; kindersichere Verriegelung an den Fondtüren; Kofferraumschloß; Lenkradschloß kombiniert mit Zündschloß, Starter- und Startwiederholersperre; Hauptschlüssel in Vierbahnen-Ausführung für Türen, Lenkradschloß, Handschuhfach, Tankdeckel und Kofferraum; Nebenschlüssel nur für Türen und Lenkradschloß.

### Instrumente

Armaturenanlage gepolstert, stoßnachgiebig, Geschwindigkeitsmesser; Drehzahlmesser; Öldruckanzeiger; Tankinhaltanzeiger; Kühlmitteltemperaturanzeiger; Kraftstoffverbrauch-Tendenzanzeiger; Kontrolllicht für Funktion der Bremsen, Feststellbremse, Batterie-Ladestrom, Blinker, Fernlicht und Kraftstoffreserve, Bremsbelagverschleißanzeige; Nebelschlußleuchte; quartzgesteuerte Zeituhr; Gesamtkilometerzähler; Tageskilometerzähler; Kontrollleuchten für den Flüssigkeitsstand von Motoröl, Bremsflüssigkeit, Kühlmittel und Scheibenwaschwasser; Lampenausfallkontrolle für alle Außenleuchten.

### Sonstiges

Mittelkonsole mit Edelholzausstattung; Ablageschale zwischen den Vordersitzen; Taschen an den Vordertüren; abschließbares Handschuhfach; abblendbarer Panorama-Rückspiegel; von innen verstellbarer Außenspiegel, Spiegelglas blendmindernd; drei gepolsterte Sonnenblenden, auf Beifahrerseite mit Sicherheits-Metallspiegel; drei Haltegriffe am Dachrahmen; Kleiderhaken an den Haltegriffen im Fond; Armlehnen mit Haltegriffen an den Türen, gepolstert; Ascher mit Zigarrenanzünder vorn; Klappascher in den Fondtüren; Feintuft-Velours-Tep- pichboden vorn und hinten; Ablagefach in Reserveradmulde; Abschlepp-Öse vorn und hinten; Warndreieck; Verbandsmaterial in der Hutablage.

\*vorläufige Angabe

# Mercedes-Benz 300 E

## Grundausrüstung

### Motor

Reihen-Sechszylinder mit 2962 cm<sup>3</sup> Hubraum, mechanisch/elektronisch gesteuerte Benzineinspritzung 140 kW (190 PS) bei 5600/min; hydraulischer Ventilspielausgleich; Einriementrieb mit Keilrippenriemen und automatischer Nachspannvorrichtung; mikroprozessorgesteuerte elektronische Zündanlage; Kraftstoff-Schubabschaltung; elektronische Leerlaufdrehzahl-Regelung; Diagnose-Stecker.

### Getriebe/Kupplung

Vollzwangssynchronisiertes 5-Gang-Getriebe, Mittelschaltung, synchronisierter Rückwärtsgang; selbstnachstellende Einscheiben-Trockenkupplung. Auf Wunsch: Mercedes-Benz 4-Gang-Automatic mit Programmwähler, auch mit Tempomat lieferbar.

### Achsen

Dämpferbein-Vorderachse mit Dreieck-Querlenkern und Bremsmoment-Abstützung; negativer Lenkrollradius, Raumlener-Hinterachse mit 5 Lenkern pro Rad; Anfahr- und Bremsmoment-Abstützung. Auf Wunsch: hydropneumatische Niveau-Regulierung an der Hinterachse.

### Federung

An Vorder- und Hinterachse je zwei Schraubenfedern; je ein Drehstab-Stabilisator; je zwei Gasdruck-Stoßdämpfer.

### Bremsen

Zweikreis-Servo-Bremssystem; Faustsattel-Scheibenbremsen vorn, Festsattel-Scheibenbremsen hinten; Unterdruck-Bremskraftverstärker; Fußfeststellbremse mit zusätzlichen Bremsbacken und eigenen Bremsstromeln. Kontrolllicht für die Funktion der beiden Bremskreise; Bremsbelag-Verschleißanzeige, asbestfreie Bremsbeläge.

Auf Wunsch: Mercedes-Benz Anti-Blokkier-System.

### Lenkung

Mercedes-Benz Servolenkung; Lenkungsstoßdämpfer; großflächige Polsterplatte auf der Lenkradnabe; verformbarer Pralltopf unter der Polsterplatte; verformbare Lenksäule; Lenktriebe weit hinter der Vorderachse angeordnet. Auf Wunsch: in Längsrichtung elektrisch verstellbare Lenksäule.

### Karosserie

Selbsttragende Ganzstahlkarosserie; gestaltfester, verwindungssteifer Fahr- und Heckraum (Sicherheitszelle); Tank über der Hinterachse; stoßaufzehrende Bug- und Heckpartie; optimale Sicht nach allen

Seiten; Vollsichtverglasung aus Sicherheitsglas; vier Türen, stoßelastische Leiste an beiden Seiten; elastisches Stoßfängersystem aus glasfaserverstärktem Kunststoff vorn und hinten. Auf Wunsch: elektrisch betätigtes Schiebe-Hebe-Dach.

### Signalanlage

Blinker mit automatischer Rückstellung; Tippkontakt für Überholssignale, betätigt durch den Kombinationsschalter am Lenkrad; Signalhupe; Lichthupe; Bremslicht; Warnblinkanlage.

### Schlösser

Bi-Druck-Zentralverriegelung; Keilzapfen-Türschlösser an allen Türen; kindersichere Verriegelung an den Fondtüren; Kofferraumschloß; Lenkradschloß kombiniert mit Zündschloß, Starter- und Startwiederholersperre; Hauptschlüssel in Vierbahnen-Ausführung für Türen, Lenkradschloß, Handschuhfach, Tankdeckel und Kofferraum; Nebenschlüssel nur für Türen und Lenkradschloß.

### Instrumente

Armaturenanlage gepolstert, stoßnachgiebig, Geschwindigkeitsmesser; Drehzahlmesser; Öldruckanzeiger; Tankinhaltanzeiger; Kühlmitteltemperaturanzeiger; Kraftstoffverbrauch-Tendenzanzeiger; Kontrolllicht für Funktion der Bremsen, Feststellbremse, Batterie-Ladestrom, Blinker, Fernlicht und Kraftstoffreserve, Bremsbelagverschleißanzeige; Nebelschlußleuchte; quartzgesteuerte Zeituhr; Gesamtkilometerzähler; Tageskilometerzähler; Kontrollleuchten für den Flüssigkeitsstand von Motoröl, Bremsflüssigkeit, Kühlmittel und Scheibenwaschwasser; Lampenausfallkontrolle für alle Außenleuchten.

### Sonstiges

Mittelkonsole mit Edelholzausstattung; Ablageschale zwischen den Vordersitzen; Taschen an den Vordertüren; abschließbares Handschuhfach; abblendbarer Panorama-Rückspiegel; von innen verstellbarer Außenspiegel; Spiegelglas blendmindernd; drei gepolsterte Sonnenblenden, auf Beifahrerseite mit Sicherheits-Metallspiegel; Haltegriffe am Dachrahmen; Kleiderhaken an den Haltegriffen im Fond; Armlehnen mit Haltegriffen an den Türen, gepolstert; Ascher mit Zigarrenanzünder vorn; Klappascher in den Fondtüren; Feintuft-Velours-Tep- pichboden vorn und hinten; Ablagefach in Reserveradmulde; Abschlepp-Öse vorn und hinten; Warndreieck; Verbandsmaterial in der Hutablage.

Auf Wunsch: elektrisch betätigtes Schiebe-Hebe-Dach.

Die Angaben in diesem Katalog sind als annähernd zu betrachten.

Die in diesem Katalog angegebene Grundausrüstung der Fahrzeuge hat für die Bundesrepublik Deutschland Gültigkeit. Die Abbildungen enthalten auch Sonderausstattungen, die nicht zum serienmäßigen Lieferumfang gehören. Änderungen in Konstruktion und Lieferumfang bleiben vorbehalten.

Seiten; Vollsichtverglasung aus Sicherheitsglas; vier Türen, stoßelastische Leiste an beiden Seiten; elastisches Stoßfängersystem aus glasfaserverstärktem Kunststoff vorn und hinten. Auf Wunsch: elektrisch betätigtes Schiebe-Hebe-Dach.

### Sitze

Körperegerecht geformt mit keilförmig gestalteten Vordersitzschalen; Sitzfederung auf Fahrzeugfederung und Sitzposition abgestimmt; Vordersitze in Längsrichtung und Lehnenneigung verstellbar; Fahrersitz mit Sitzhöhenverstellung und verstellbarer Sitzkissenneigung, stoßfest verankert; vorn in der Höhe dreifach verstellbare Dreipunkt-Sicherheitsgurte mit Aufrollautomatik und Gurtraffer sowie über ein Handrad in der Höhe verstellbare Sicherheitskopfstützen an den Vordersitzen; auf der Fondsitzebank zwei Dreipunkt-Sicherheitsgurte mit Aufrollautomatik; in der Mitte Beckengurt.

### Heizung/Lüftung

Zugfreier Dauerluftstrom für Warm- oder Frischluft; elektronische, von der Fahrgeschwindigkeit unabhängige Innenraum-Temperaturregelung, die im Heizbetrieb jede zwischen 16° und 32° C eingestellte Temperatur weitgehend konstant hält; Luftverteilung für Windschutzscheibe, Seitenscheiben, vorderen Fußraum und separate Luftzufuhr im Fondfußraum; getrennte Beheizung für rechts und links; große Austrittsöffnung für Frischluft in der Mitte der Armaturenanlage; stufenlos regulierbar nach allen Seiten; heizbare Heckscheibe; vierstufiges Radialgebläse mit Hauptluftklappe. Auf Wunsch: Klimaanlage oder Klimatisierungsautomatik.

### Frontscheibe

Verbund-Sicherheitsglas; elektrische Scheibenwaschanlage mit zwei elektrisch beheizten Doppel-Scheibenwaschdüsen; hubgesteuerter Panoramascheibenwischer mit Intervall-Schaltung und zwei Geschwindigkeitsstufen, betätigt durch den Kombinationsschalter am Lenkrad.

### Beleuchtung

Rechteck-Scheinwerfer mit Standlicht, asymmetrischem Abblendlicht, Fernlicht, Nebelscheinwerfer (Halogen-Ausstattung); pneumatische Leuchtweitenregulierung für beladenen und unbeladenen Wagen; Parklicht; Rückleuchten; Bremsleuchten; Rückfahrcheinwerfer; Nebelschlußleuchte; Kennzeichenbeleuchtung; stufenlos regelbare Instrumentenbeleuchtung; Innenleuchte mit Verzöge-



Mercedes-Benz.  
Ihr guter Stern auf allen Straßen.