

**ŠKODA 420** 

# OVERWINNING DER ŠKODA-AUTOMOBIELEN IN HET BETROUWBAARHEIDSCONCOURS DOOR DE LANDEN VAN DE KLEINE ENTENTE



Het grootste automobielen- en motorrijwielconcours, dat tot op heden in de landen van de kleine Entente werd georganiseerd (12-19 September 1937), is geëindigd met een eclatante overwinning der ŠKODA-automobielen. Aan dit concours, dat onder het protectoraat van de drie regeringschefs der kleine Entente-staten stond, hebben 73 automobielen en 58 motorrijwielen deelgenomen. Het af te leggen parcours was 2420 km lang en verdeeld in 6 étappes: Praag-Bratislava-Košice-Cluj-Boekarest-T. Severin-Belgrado. Bij de 15 geclasseerde automobielen in de 5 klassen (3 per klasse) waren 2 ŠKODA-automobielen als eerste, één als tweede en twee als derde, afgezien nog van de 2 teams „ŠKODA 420“ en „ŠKODA Rapid“, die aan de spits geplaatst werden van de teams, gevormd door Tsjecho-Slowakische automobielen. De absolute winnaar van het concours was een ŠKODA 420, type MONTE CARLO, bestuurd door Zdeněk Pohl.

In het concours van comfort en doelmatigheid van gesloten automobielen, werd de eerste prijs toegekend aan een ŠKODA 420 in standaard-uitvoering. Deze overwinningen der ŠKODA-automobielen hebben opnieuw een bewijs geleverd van die ongeëvenaarde kwaliteit der constructie en van het comfort, dat de ŠKODA-carrosserie biedt.



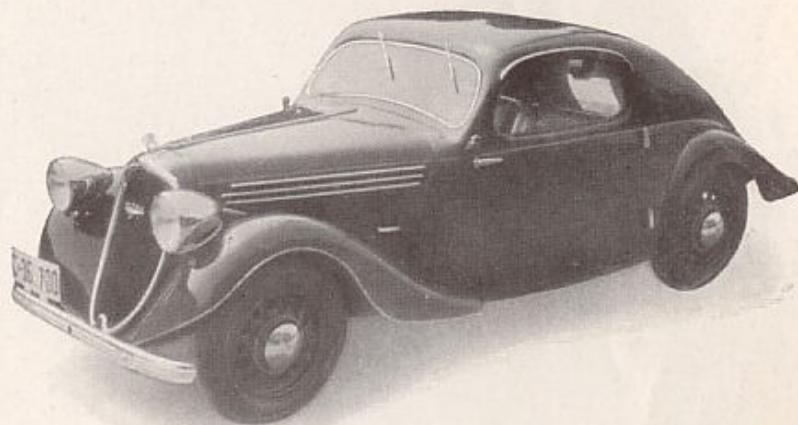
## AUTO ŠKODA



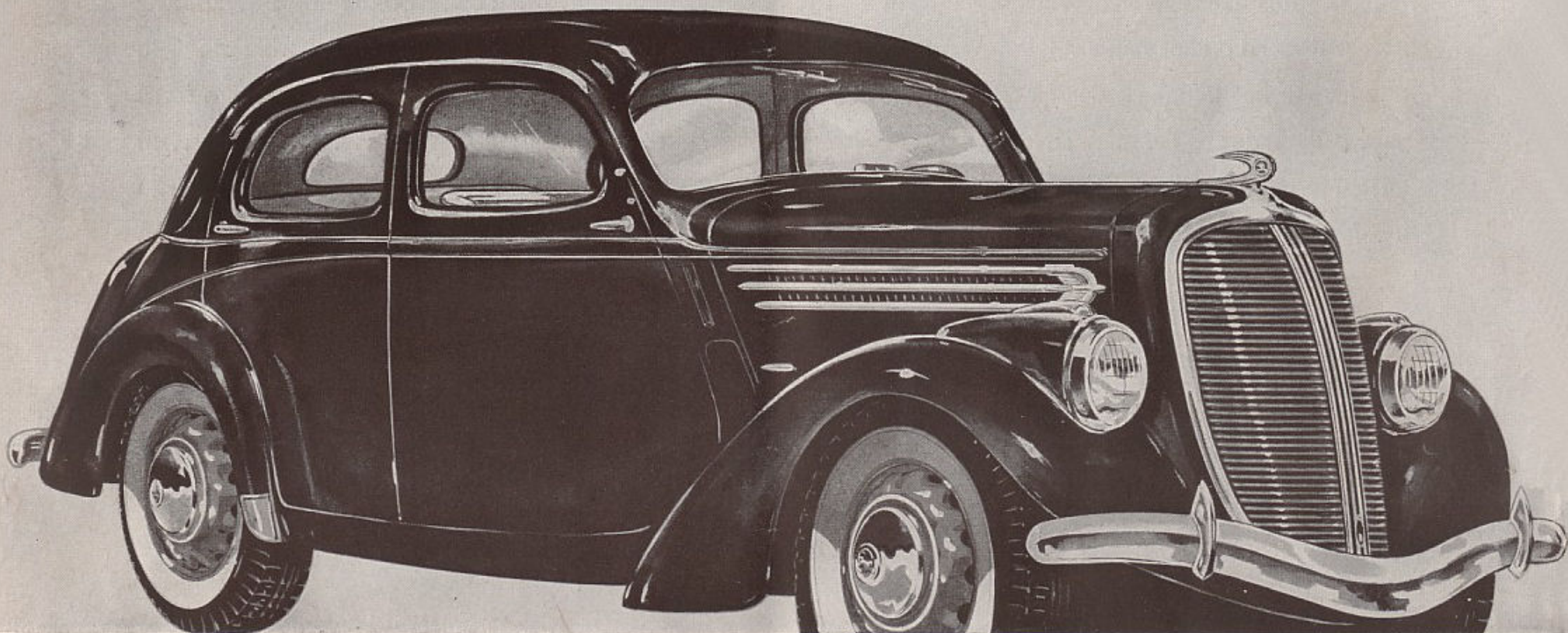
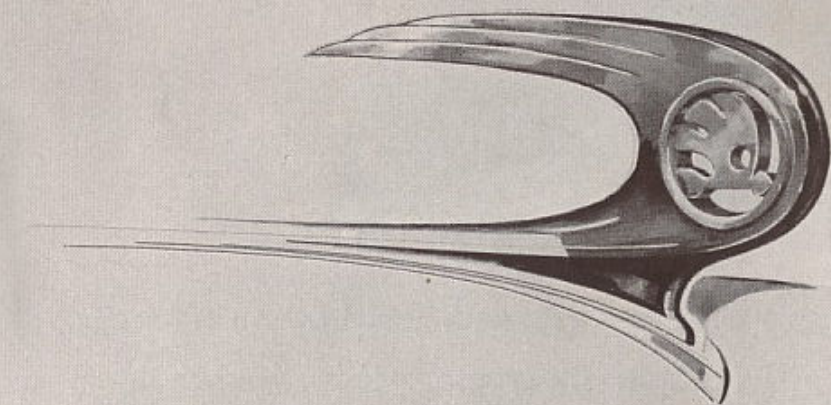


## 42 JAAR GELEDEN...

verliet de eerste automobiel Laurin & Klement de kleine, bescheiden fabriek, die zich verhief op de plaats waar thans dit groote complex van gebouwen aanwezig is. Door hun afwerking zijn de producten van deze fabriek sinds den aanvang steeds beschouwd als de besten van hun tijd. Deze technische volmaaktheid, nog geaccentueerd na het samensmelten van Laurin & Klement met de ŠKODA-fabrieken, is ook heden ten dage nog immer het kenmerk der ŠKODA-automobielen. De machtige, moderne en op wetenschappelijke basis georganiseerde ŠKODA-industrie produceert automobielen, die, dank zij de toepassing van eersteklas materiaal en constructies volgens de allernieuwste inzichten der techniek, alle voordeelen van geperfectioneerde kwaliteit en luxe bieden, hoewel de prijs zéér bescheiden is en de bedrijfskosten tot een minimum beperkt blijven.



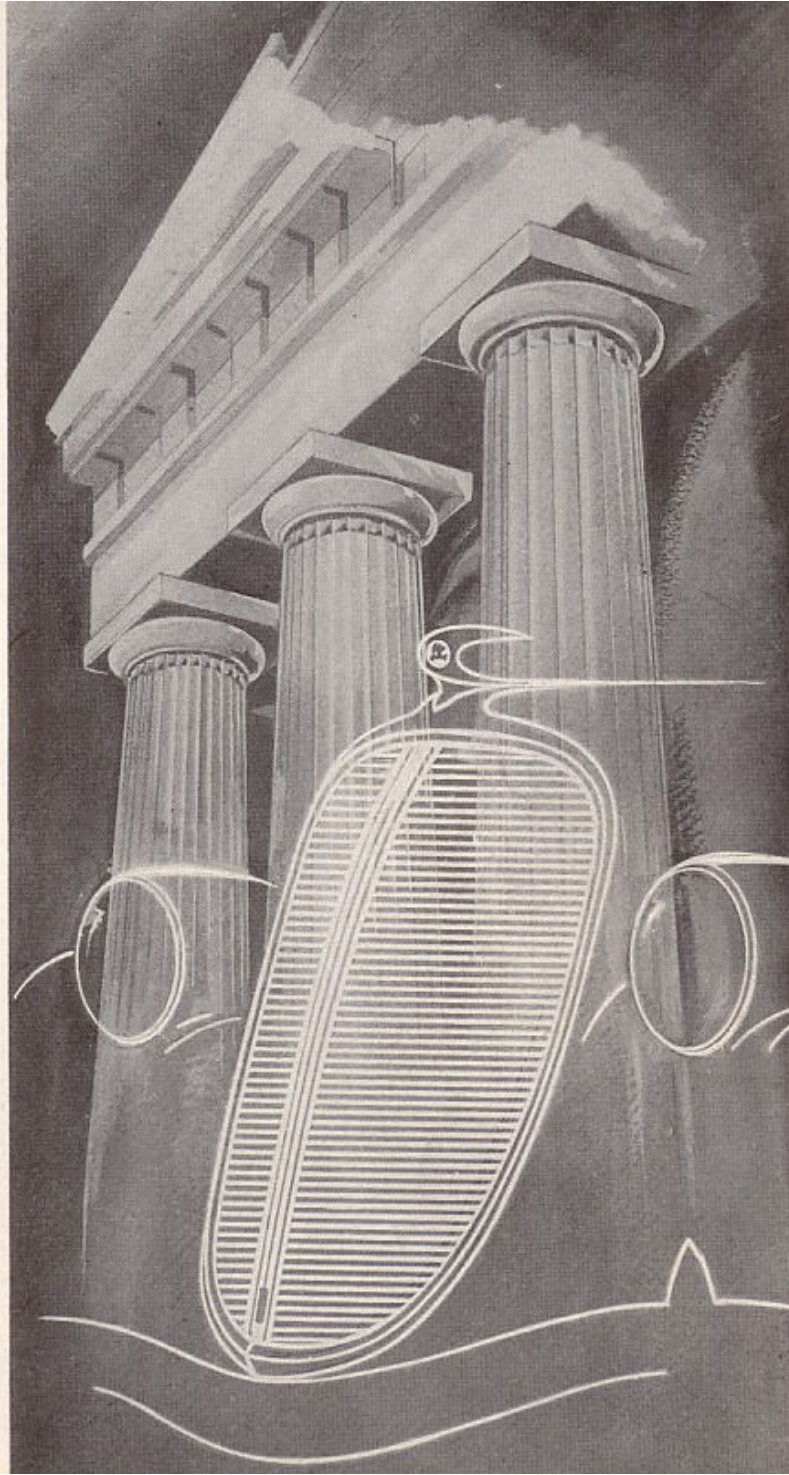
# Sedan

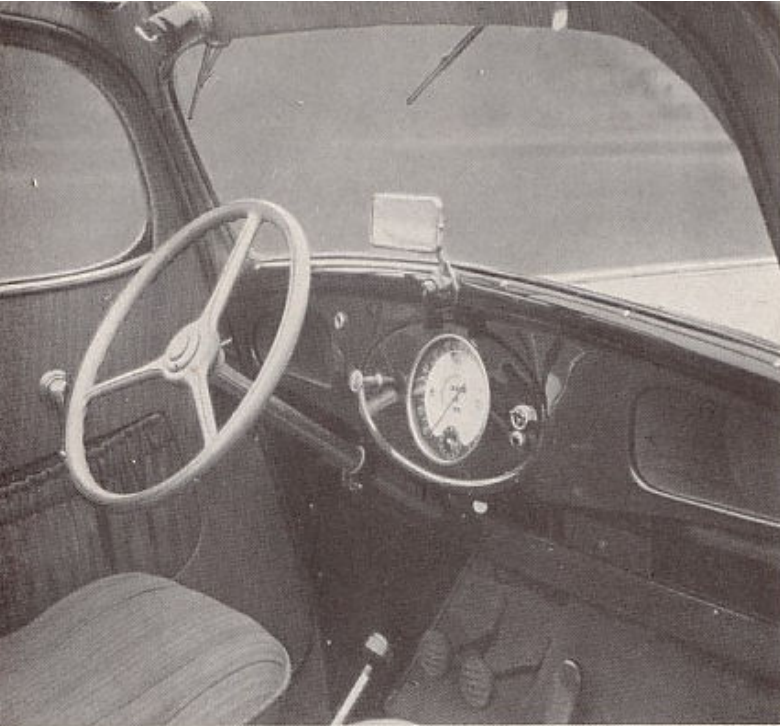


4 zitplaatsen, 4 portieren. Voor de tropen kan de wagen worden voorzien van een opklapbare voorruit en een te openen achtervenster.

# Stijlvol

DAT IS DE INDRUK VAN HET GEHEEL, WAARDOOR DE ŠKODA-CARROSSERIE VER BOVEN HET NIVEAU VAN NORMALE ÉLÉGANCE WORDT VERHEVEN. HAAR SMAAKVOLLE STROOMLIJN BEKOORT OP ONWEERSTAANBARE WIJZE HET OOG, ZONDER DAT DAARDOOR OOK MAAR EENIGSZINS HET VOLMAAKTE COMFORT OF HET UITZICHT WORDT GESCHAAD. DE NIEUWE LIJN VAN DE RADIATEUR HARMONIEERT GEHEEL MET DE VLOEIENDE VORMEN VAN DE CARROSSERIE.

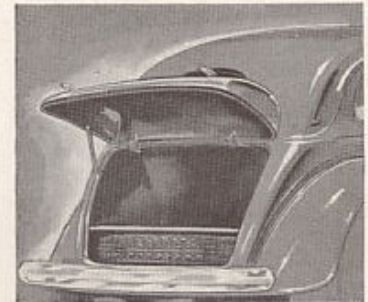




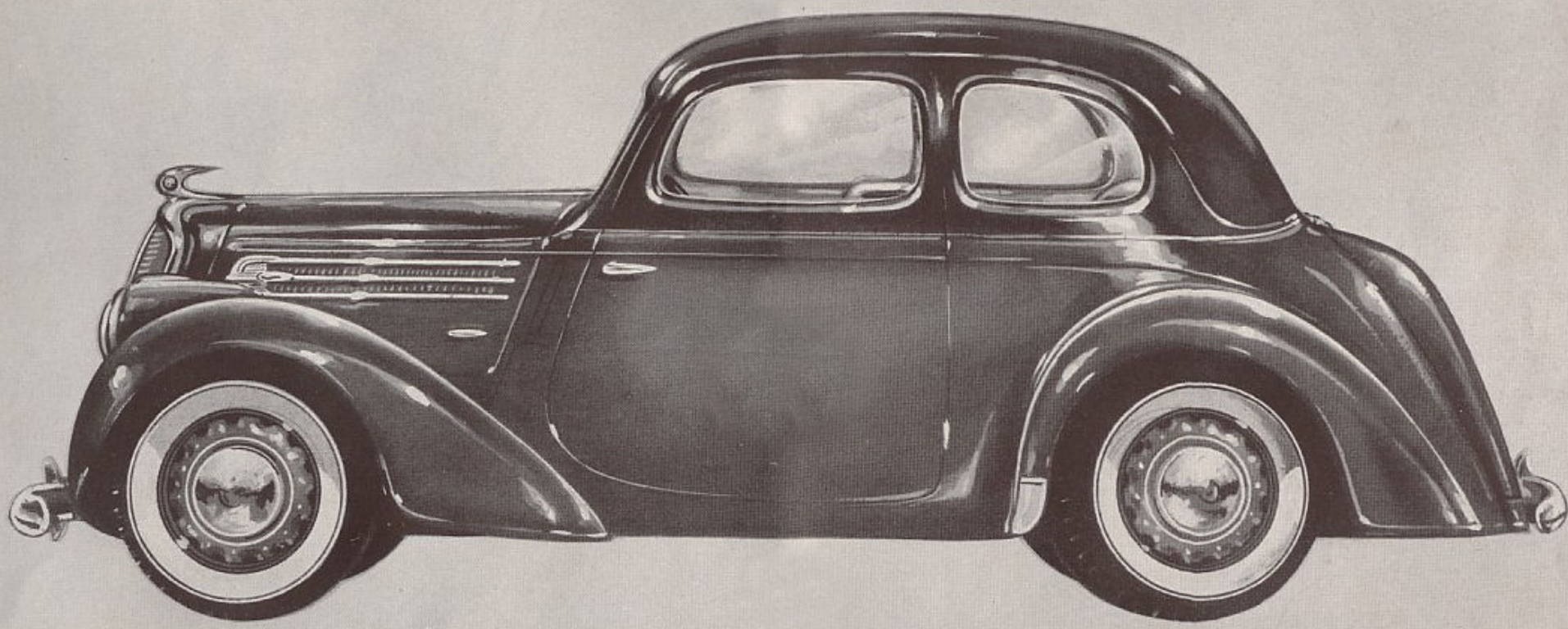
Het elegante uiterlijk van de ŠKODA-automobielen harmonieert volkomen met het zorgvuldig bestudeerde interieur. De zitplaatsen en hunne rugleuningen zijn uiterst comfortabel en bekleed met stof, leder of kunstleder van prima kwaliteit. De voorzitplaatsen zijn gemakkelijk verstelbaar, waardoor individueel de gunstigste stand kan worden uitgezocht. Luxe uitvoering. Voorruit van veiligheidsglas.

Het smaakvolle dashboard bevat twee kastjes voor het opbergen van kleine voorwerpen. De snelheidsmeter met groote middellijn is gecombineerd met een klokje, een benzinemeter en een oliedrukmeter. Tandem-ruitenwischer. Achteruitkijkspiegel.

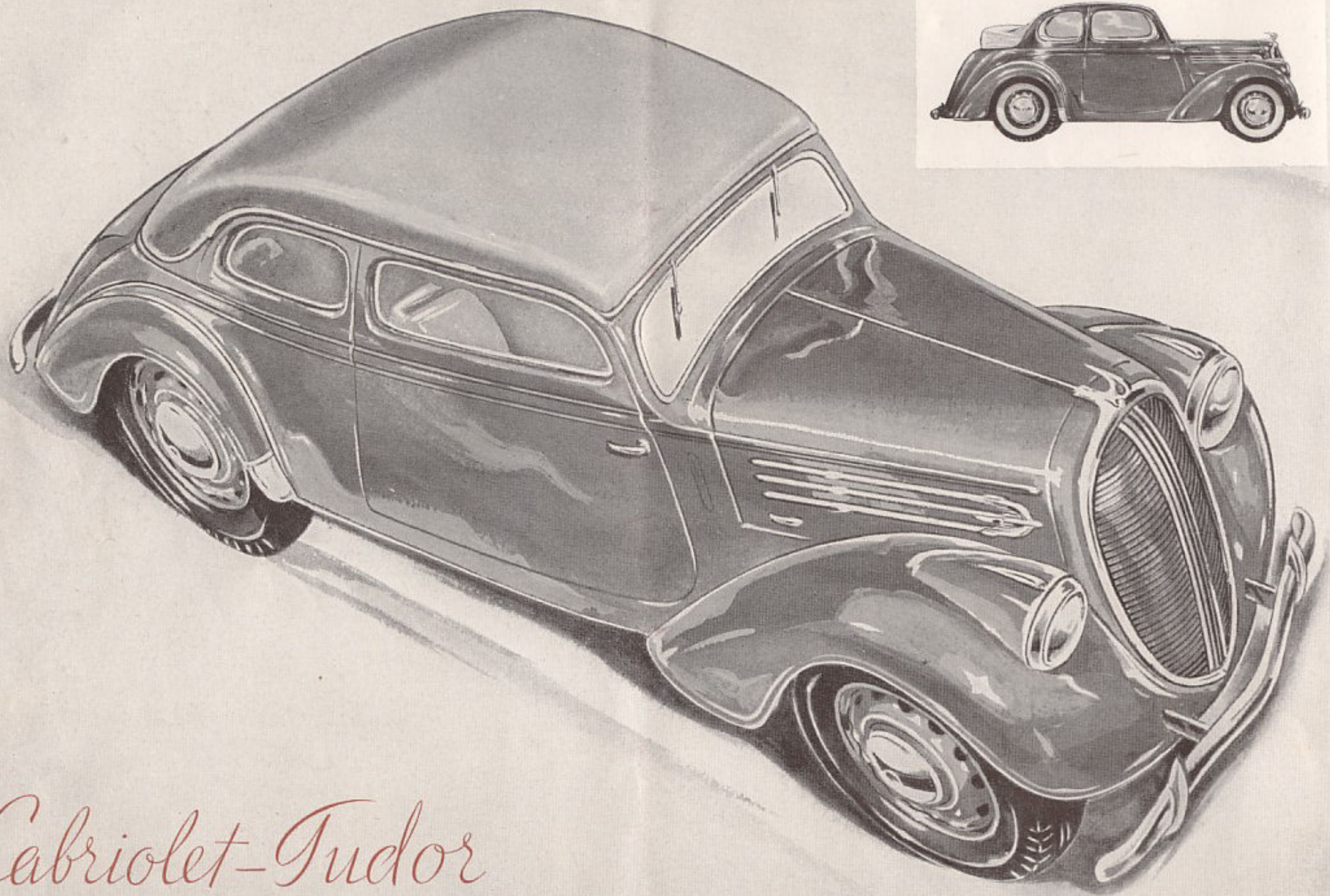
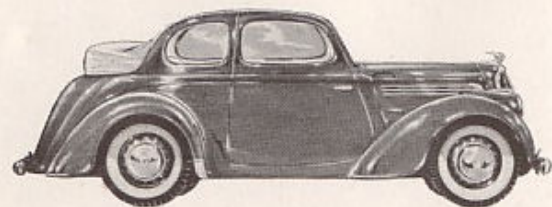
De royale bagageruimte is van buiten af toegankelijk. Zij is voorzien van een waterdicht deksel met slot. De afronding van het deksel sluit zich harmonisch bij de vorm van de carrosserie aan. In de kofferruimte zijn de gereedschappen en het reservewiel ondergebracht. De nummerplaatverlichting is gecombineerd met de stoplamp, en zoo hoog op het kofferdeksel geplaatst, dat verontreiniging door opspattend straatvuil wordt voorkomen.



# Tudor

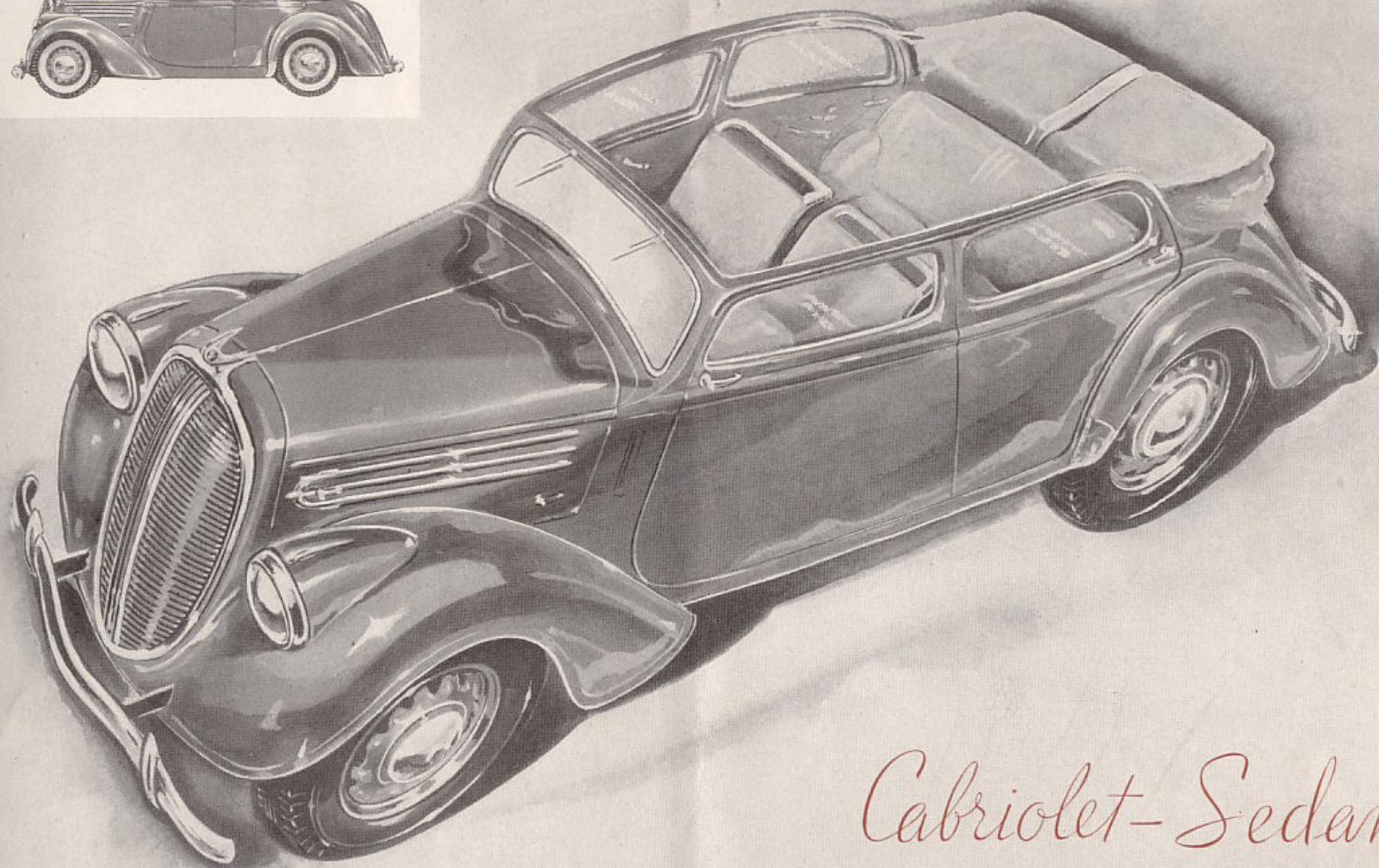
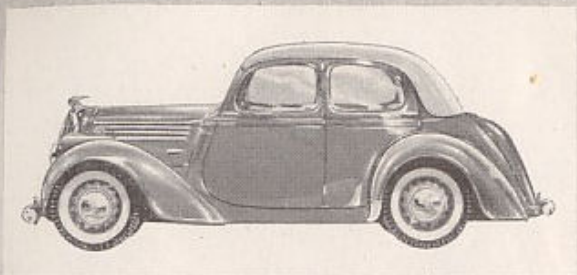


4 zitplaatsen, 2 portieren.



## *Cabriolet-Tudor*

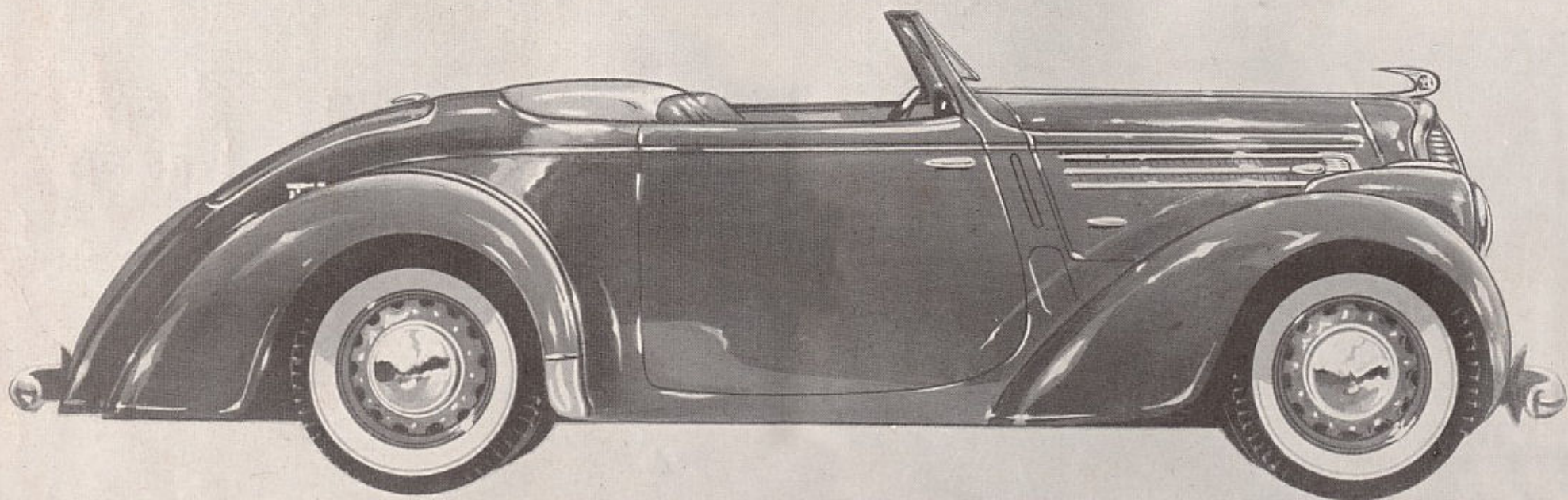
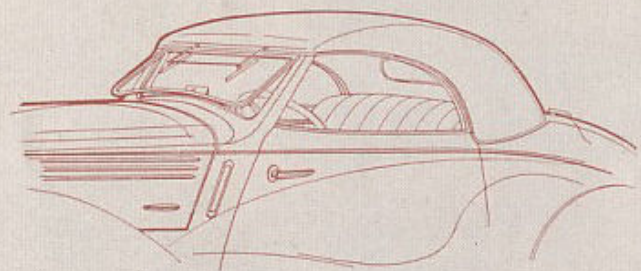
4 zitplaatsen, 2 portieren. Stofbekleding. Voor de tropen met lederbekleding, opklapbare voorruit en openvouwbare achterzijde van de kap.



## *Cabriolet-Sedan*

4 zitplaatsen, 4 portieren. Op aanvraag in tropenuitvoering overeenkomstig de Cabriolet-Tudor.

# Roadster-Cabriolet



2 zitplaatsen met dickey-seat. Opklapbare voorruit. Lederbekleding. In tropenuitvoering met openvouwbare achterzijde van de kap.

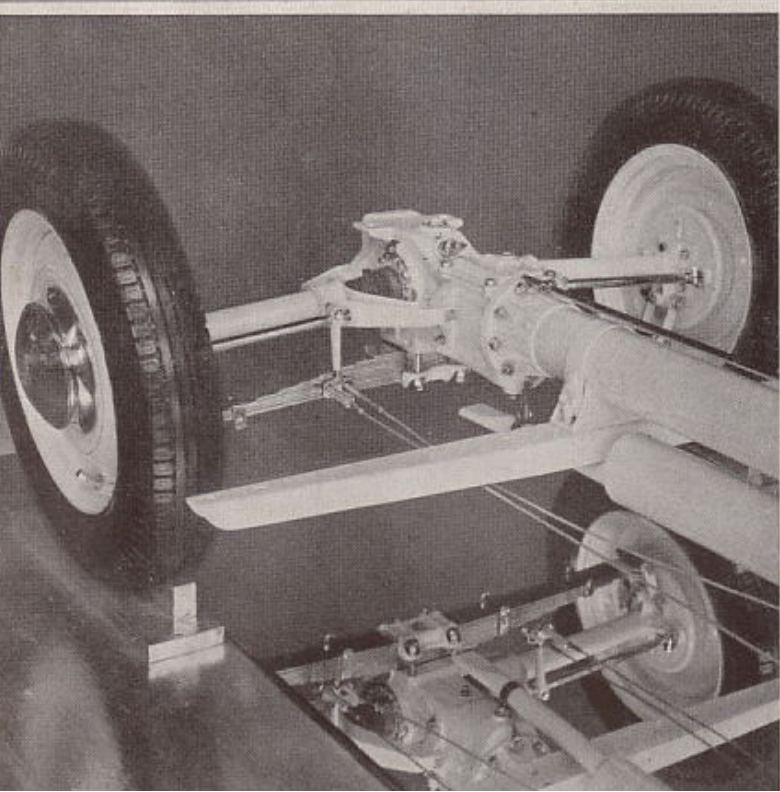
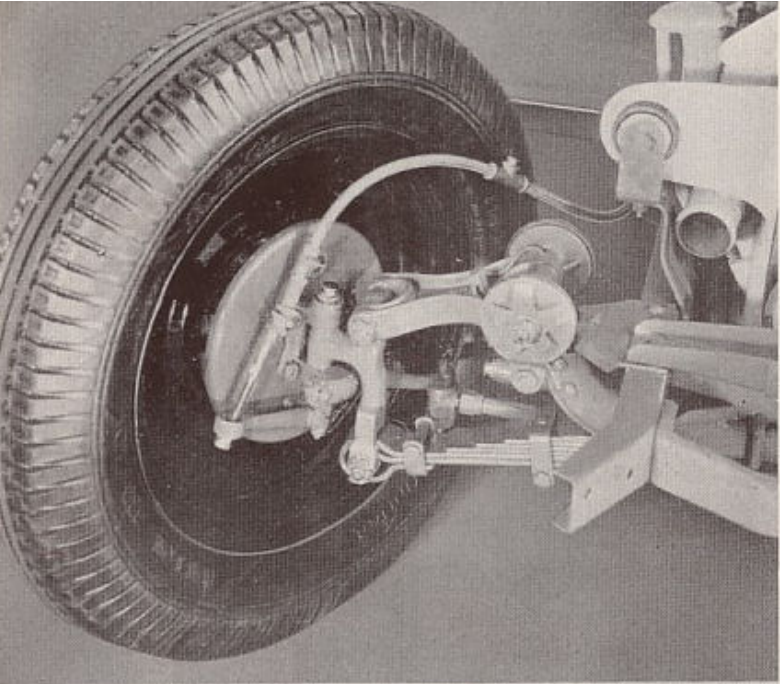
De gepatenteerde kap van de Cabriolet-modellen is uiterst praktisch en kan zeer gemakkelijk in enkele seconden worden geopend of gesloten.

Een uitmuntende luchtverversching in de gesloten wagens wordt door drie ventilatiekleppen bereikt; één hiervan bevindt zich boven de voorruit, terwijl de beide anderen aan de zijkanten achter de motorkap zijn aangebracht. Voor meerdere luchtcirculatie in de tropen kan de wagen worden uitgevoerd met een opklapbare voorruit en een te openen achtervenster (Tudor en Sedan), of wel met een kap, welke aan de achterzijde kan worden opgevouwen (Cabriolet).

De zeer praktisch gekozen plaatsing van de bedieningsorganen in combinatie met de korte draairadius en het ruime uitzicht door achter- en zijvensters bij alle modellen, waarborgen een gemakkelijke bestuurbaarheid, zelfs onder de moeilijkste verkeersomstandigheden.

Stuur links of rechts naar keuze. Ruime keuze in moderne kleuren, welke met smaak zijn uitgezocht en gecombineerd.





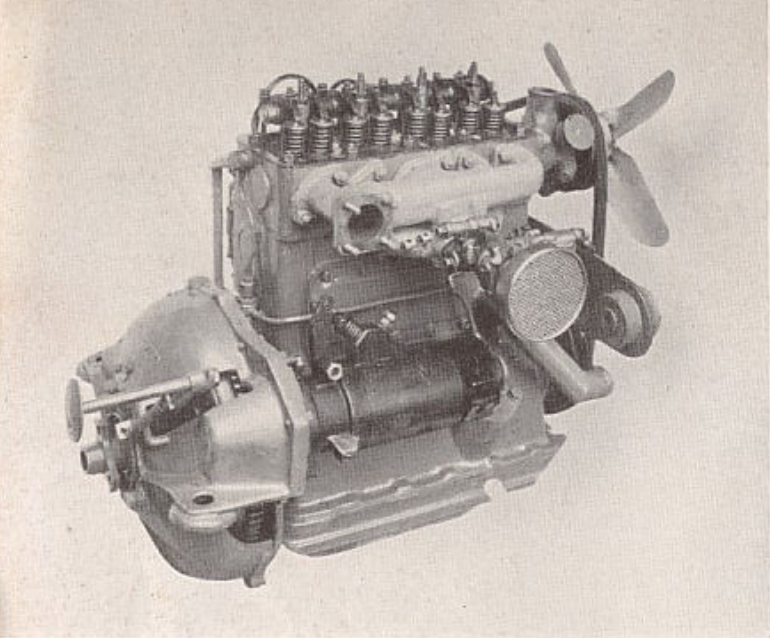
Kopkleppenmotor met groot vermogen, gering verbruik en zeer geruischlooze werking • De motorophanging in rubber voorkomt het overbrengen van trillingen en bevordert de geruischlooze werking • Het lichte en onvervormbare chassis uit staalbuis is aan de voorzijde gevorkt, waardoor de motor een volkomen bescherming vindt • De op rubber gemonteerde radiateur voorkomt trillingen, zelfs op de slechtste wegen • Onafhankelijke voorwielophanging en nastelbare schokbrekers • Gering onafgeveerd gewicht • Gedeelde achteras met dwarsveer, onafhankelijk geveerde ashelften met automatisch gesmeerde stalen vorken aan het achterashuis verbonden • De versnellingsbak vormt één geheel met het achterashuis, waardoor vrije beenruimte voor den bestuurder ontstaat • Synchronisatie van de 2de en 3de versnelling vergemakkelijkt het schakelen en voorkomt beschadiging van het mechanisme • De versnellingsbak bevat geruischloos werkende, schuin gesneden tandwielen • Remmen op de vier wielen, door een systeem van 6 kabels bediend • Grote remtrommels; het remvermogen is geheel aangepast aan de groote snelheid van den wagen • De stuurinrichting met tandwiel en tandheugel is door een hoes tegen stoffen vuil beschermd; de bediening gaat uiterst licht; het stuur komt automatisch terug.



## Chassis Skoda 420



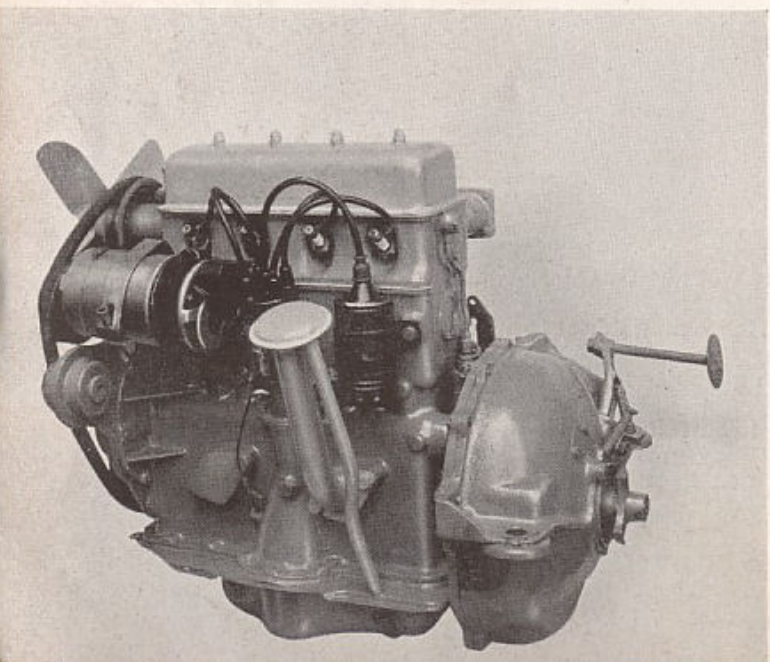
De constructie van het ŠKODA-chassis 420 beantwoordt aan de allernieuwste eischen der automobieltechniek. Ieder onderdeel is met de grootste zorg bestudeerd, en gefabriceerd van de allerbeste kwaliteit materiaal, waardoor een volmaakte veiligheid en een zeer groote duurzaamheid is verkregen.

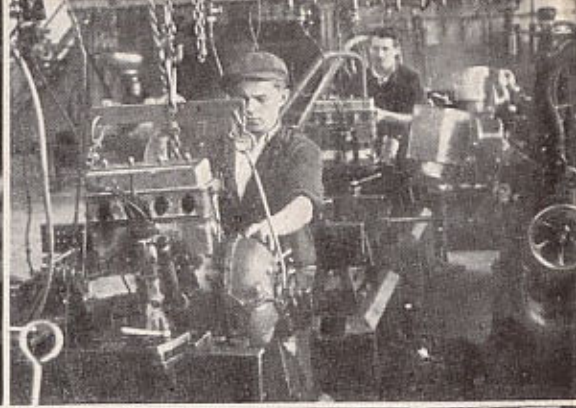
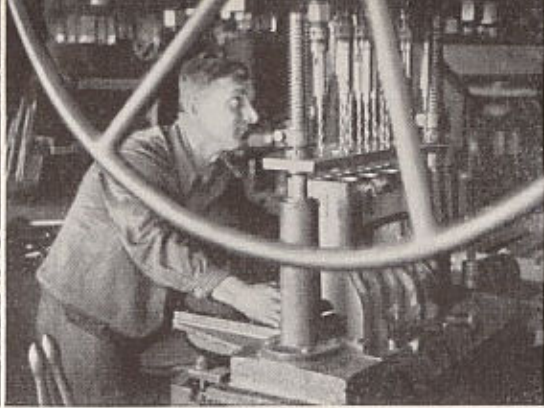
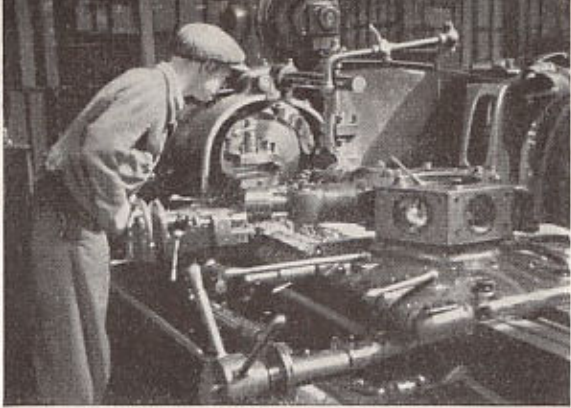
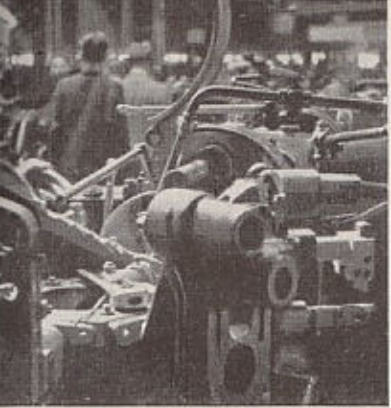


De volgens de modernste inzichten geconstrueerde kopkleppenmotor met door tuimelaars bediende kleppen ontwikkelt een vermogen van 27 rem-PK bij een cylinderinhoud van 1 Liter. Het zeer geringe benzineverbruik en de ongeëvenaarde acceleratie van de ŠKODA 420 vinden hun oorzaak in de volmaakte vorm van de compressieruimte en de mechanische perfectie van alle onderdelen, zowel van motor als chassis.

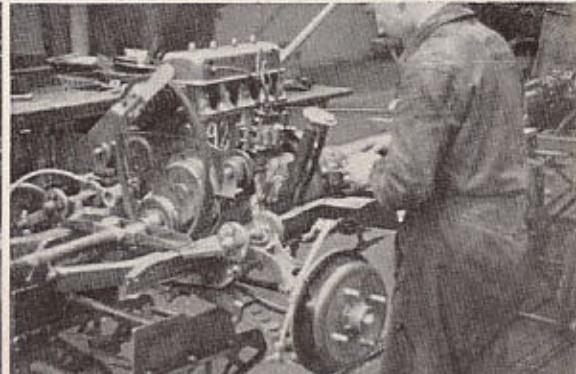
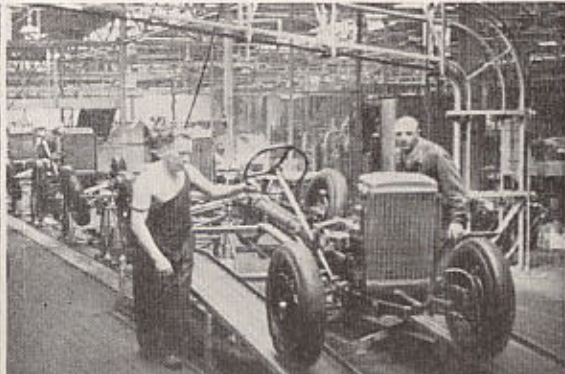
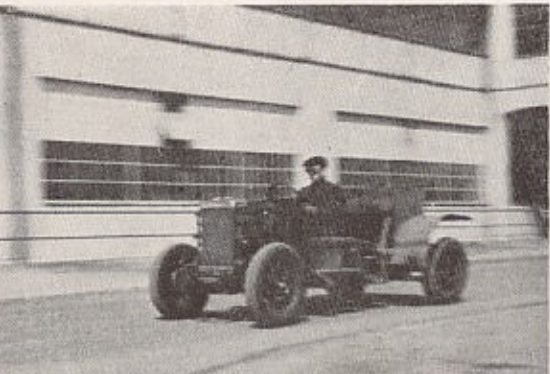
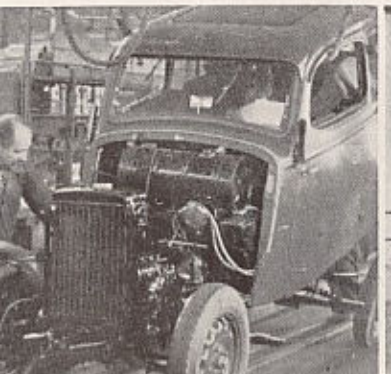
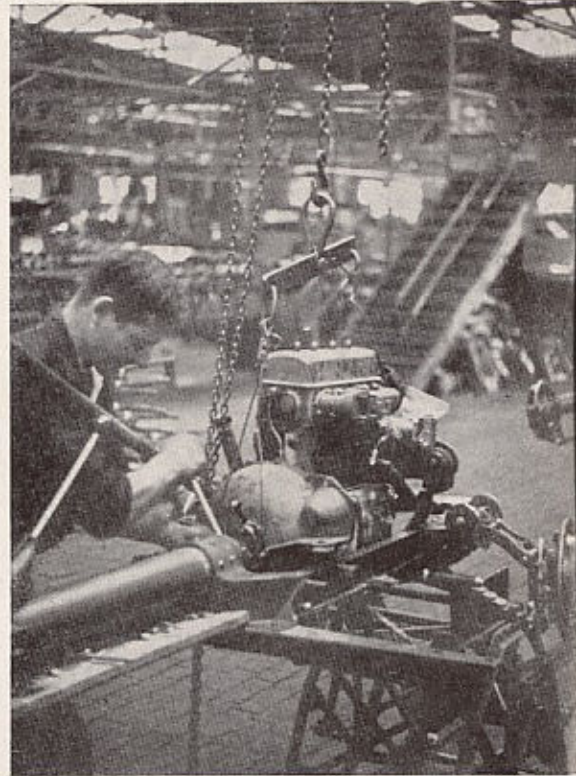
Het onderhoud is vergemakkelijkt door een eenvoudige en praktische constructie van het mechanisme en een zeer goede toegankelijkheid van de kleppen en tuimelaars. De zorgvuldige constructie van alle details en de elastische ophanging van den motor in rubberblokken, waarborgen een soepele en geruischlooze werking.

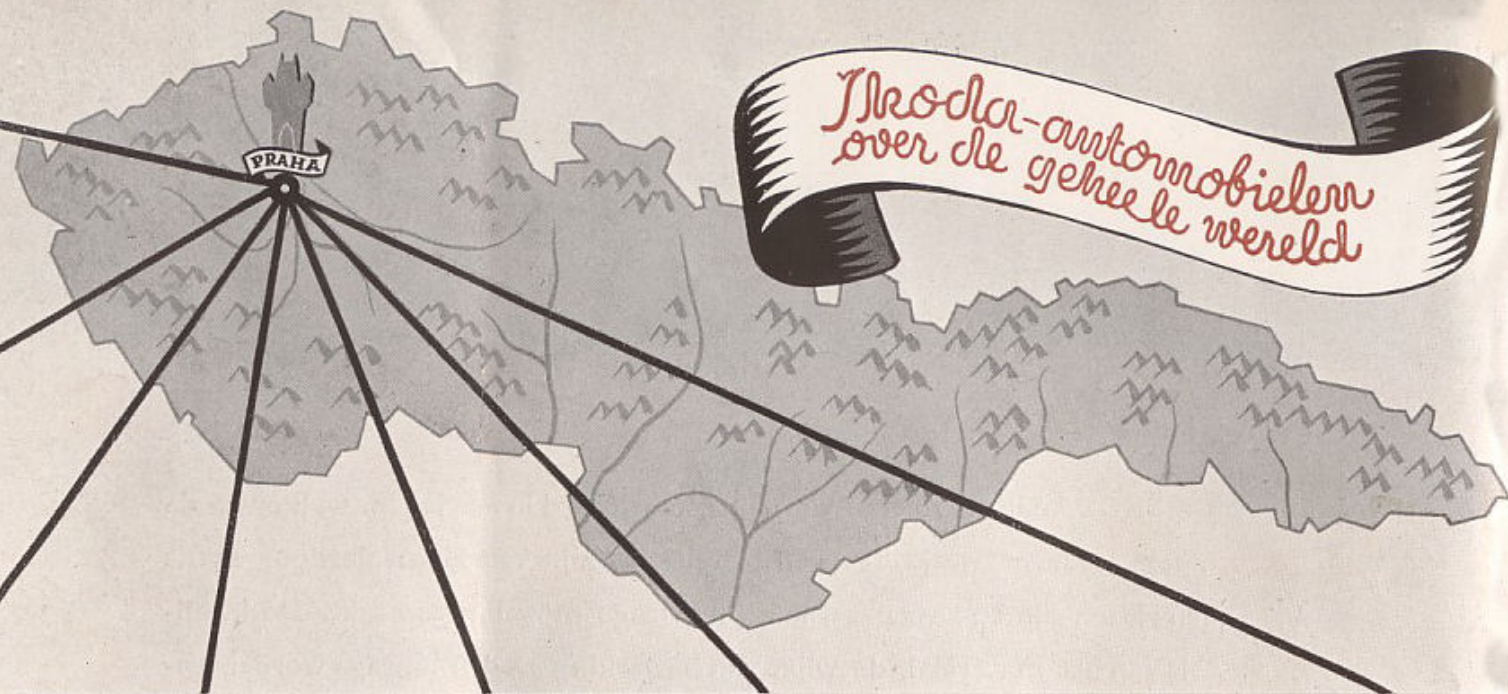
De zeer harde genitreeerde gietstalen cilindervoeringen vergrooten in niet onaanzienlijke mate de levensduur en daardoor eveneens de waarde van de automobiel. Ook door de aanwezigheid van een luchtfilter, gecombineerd met een aanzuig-geluiddemper, wordt de levensduur van den wagen gunstig beïnvloed.



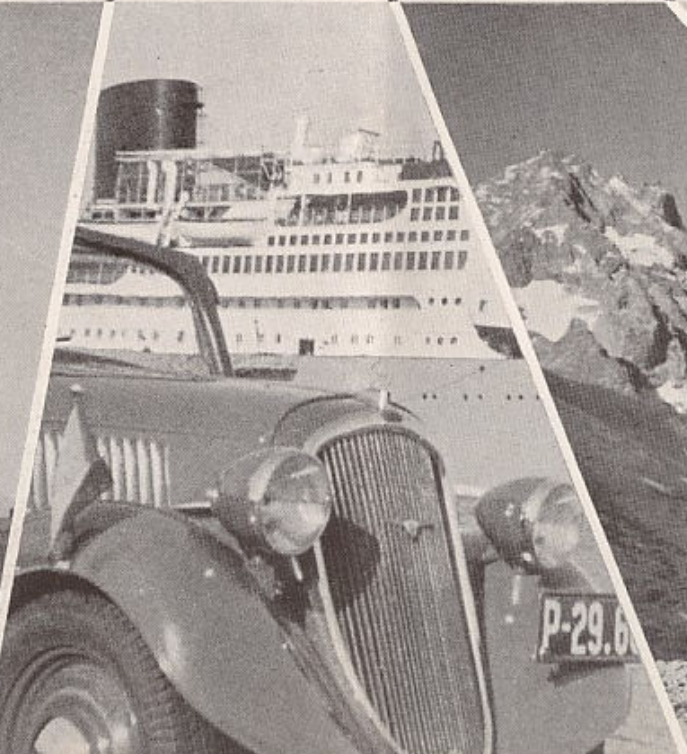


De ŠKODA-automobielen worden gefabriceerd in fabrieken, welke van de meest moderne werktuigen en installaties zijn voorzien; hierdoor wordt een rationeele en zeer precisiouse fabricage mogelijk gemaakt. De kwaliteit van het materiaal, de wijze van bewerking en de montage worden gedurende het geheele fabricageproces, vanaf het ruwe giet- of smeedstuk tot aan het oogenblik dat de complete automobiel voor aflevering gereed staat, op de meest nauwkeurige wijze voortdurend gecontroleerd. De meer dan 40jarige traditie van zorgvuldig en nauwkeurig werk wordt regelmatig bewaakt.





*Mosca-automobielen  
over de gehele wereld*



De ŠKODA-automobielen ondergingen in de laatste jaren zware proefnemingen, waarvan het gunstige resultaat wel het beste bewijs voor hun uitmuntende kwaliteit heeft opgeleverd. Er zij in dit verband slechts herinnerd aan de moeilijke reizen in Indië en de tropische zône van Mexico, aan de successen bij de laatste Rallyes van Monte Carlo, de overwinning in de Balkan Rallye, de ongelooflijke prestaties in de rit Johannesburg-Durban en de stoutmoedige doorkruising van Centraal-Afrika van Senegal naar de Afrikaansche Zuid-Oostkust.

Een nieuwe overwinning werd in de herfst 1937 behaald in de moeilijke betrouwbaarheidsrit door de landen van de kleine Entente, waarbij een ŠKODA-automobiel 420 (type MONTE CARLO) den eersten prijs in het algemeen classement verwierf.

Deze successen verklaren, waarom de ŠKODA-automobielen over de geheele wereld worden aangetroffen, op de Parijsche boulevards even goed als op de bergpassen van Zwitserland, de laagvlakten van Zuid-Afrika, de wegen van Indië en in de landen van Centraal- en Zuid-Amerika.

In Tsjecho-Slowakije — waar zij worden gefabriceerd — nemen de ŠKODA-automobielen de eerste plaats in, terwijl hun afzet in den loop van het laatste jaar werd verdubbeld.



## TECHNISCHE GEGEVENS

4-tact motor, 4-cylinder, 27 PK, watergekoeld (met pomp voor de warme landen). Boring 65 mm, slag 75 mm, cilinderinhoud 995 cm<sup>3</sup>; kopkleppen, door tuimelaars bediend. Circulatiesmering onder druk. • Batterij-ontsteking, dynamo 6V, 90W met spanningsregeling. Batterij met groote capaciteit. Regeling van voorontsteking automatisch en met de hand • Nieuw type carburateur met luchtfilter en aanzuig-geluiddemper. Oliefilter. Gemakkelijk starten • Droge platenkoppeling, gemakkelijk te bedienen, zeer soepel werkend • Volkomen uitgebalanceerde cardanas met rubber koppelingen • Versnellingsbak met 3 versnellingen, waarvan de 2 hoogste geruischloos en gesynchroniseerd • Gedeelde achteras, vooras met dwarsveer en twee stalen armen • Onafhankelijke ophanging van alle vier de wielen. Schokbrekers • Spoorbreedte vóór 1050 mm, spoorbreedte achter 1140 mm,

wielbasis 2440 mm • Totale lengte v. d. wagen 4000 mm, totale breedte v. d. wagen 1410 mm, totale hoogte v. d. wagen 1520 mm (geopende Roadster-Cabriolet 1410 mm) • Kleinste afstand boven den grond 170 mm • Stuurinrichting met tandwiel en tandheugel. Zeer krachtige mechanische remmen, bediend door 6 kabels • De handrem werkt onafhankelijk op de achterwielen. Geperst stalen wielen • Superballonbanden 5.00 × 16". Chassisgewicht ± 500 kg • Wagengewicht: Tudor en Cabriolet-Tudor ca. 790 kg, Sedan en Cabriolet-Sedan ca. 825 kg, Roadster-Cabriolet ca. 760 kg. Maximum-snelheid: 100 km/uur. Benzineverbruik: ca. 8 ltr/100 km • De benzinetank bevat voldoende brandstof voor een afstand van 350 km • Reservevoorraad voor 50 km door omschakeling van toegankelijke drieweg-kraan. Zeer complete uitvoering.

De bovenstaande gegevens zijn informatief. Wij behouden ons het recht van eventuele wijziging voor.

